

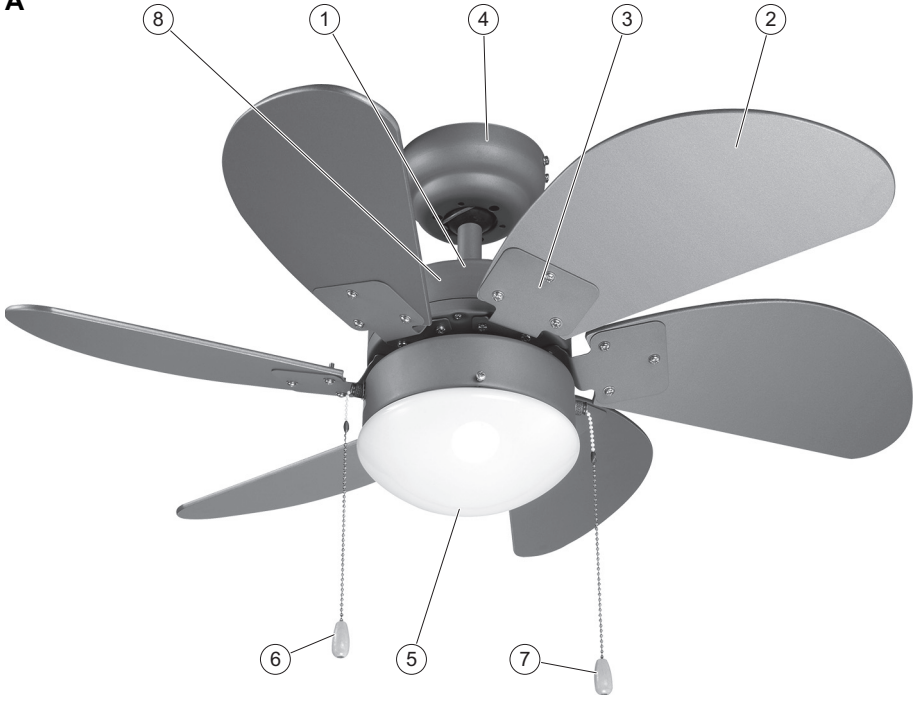


DE Deckenventilator
IT Ventilatore di soffitto
FR Ventilateur de plafond
GB Ceiling fan
CZ Stropní ventilátor
SK Stropný ventilátor

PL Wentylator sufitowy
SI Stropni ventilator
HU Mennyezeti ventilátor
BA/HR Stropni ventilator
NL Plafondventilator

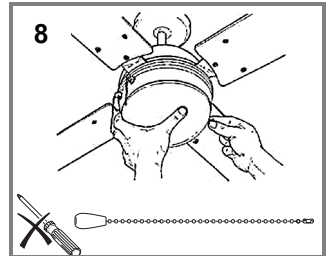
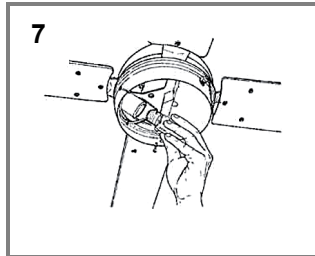
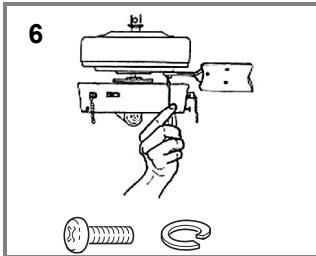
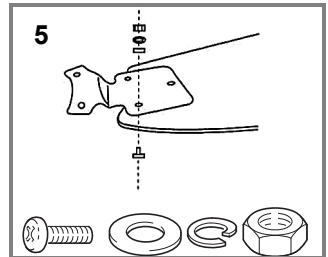
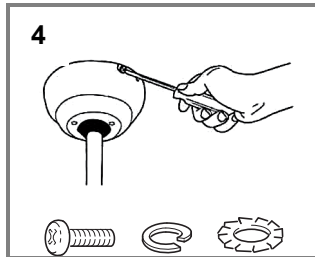
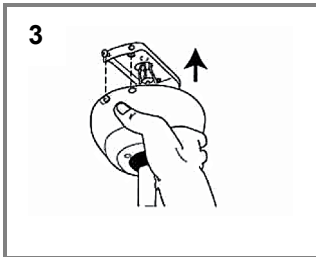
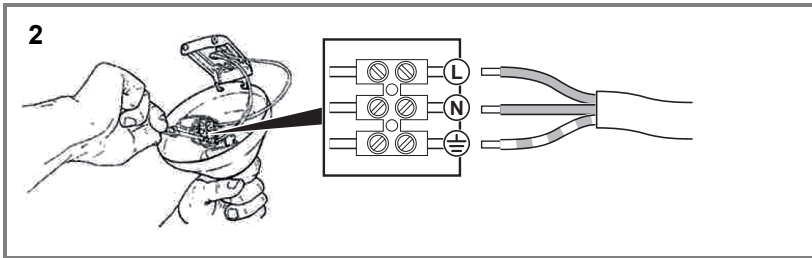
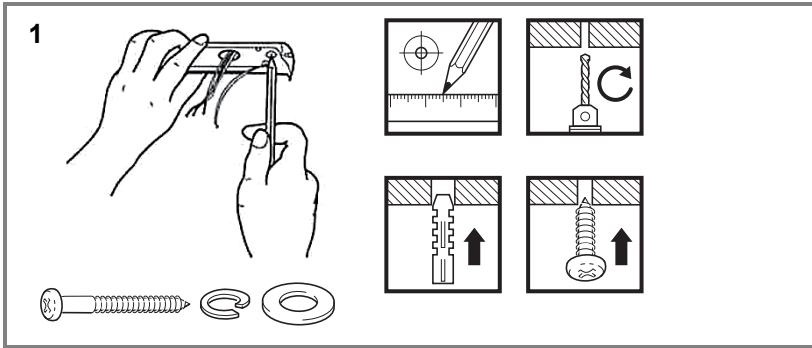


A



Montage
Montaggio
Montage
Assembly
Montáž
Montáž

Montaż
Montaža
Szerelés
Montaža
Montage



Inhaltsverzeichnis

Bevor Sie beginnen...	4
Zu Ihrer Sicherheit	4
Ihr Gerät im Überblick	5
Montage	5
Bedienung	5
Reinigung	5
Störungen und Hilfe	6
Entsorgung	6
Technische Daten	6
Mängelansprüche	40

Bevor Sie beginnen...

Bestimmungsgemäßer Gebrauch

Das Gerät ist ausschließlich zum nichtgewerblichen Betrieb als Deckenventilator bestimmt.

Das Gerät ist nicht für den gewerblichen Gebrauch konzipiert. Allgemein anerkannte Unfallverhütungsvorschriften und beigelegte Sicherheitshinweise müssen beachtet werden.

Führen Sie nur Tätigkeiten durch, die in dieser Gebrauchsanweisung beschrieben sind. Jede andere Verwendung ist unerlaubter Fehlgebrauch. Der Hersteller haftet nicht für Schäden die hieraus entstehen.

Was bedeuten die verwendeten Symbole?

Gefahrenhinweise und Hinweise sind in der Gebrauchsanweisung deutlich gekennzeichnet. Es werden folgende Symbole verwendet:



GEFAHR! Unmittelbare Lebens- oder Verletzungsgefahr! Unmittelbar gefährliche Situation, die Tod oder schwere Verletzungen zur Folge haben wird.



WARNUNG! Wahrscheinliche Lebens- oder Verletzungsgefahr! Allgemein gefährliche Situation, die Tod oder schwere Verletzungen zur Folge haben kann.



VORSICHT! Eventuelle Verletzungsgefahr! Gefährliche Situation, die Verletzungen zur Folge haben kann.



ACHTUNG! Gefahr von Geräteschäden! Situation, die Sachschäden zur Folge haben kann.



Hinweis: Informationen, die zum besseren Verständnis der Abläufe gegeben werden.

Zu Ihrer Sicherheit

Allgemeine Sicherheitshinweise

- Für einen sicheren Umgang mit diesem Gerät muss der Benutzer des Gerätes diese Gebrauchsanweisung vor der ersten Benutzung gelesen und verstanden haben.
- Beachten Sie alle Sicherheitshinweise! Wenn Sie die Sicherheitshinweise missachten, gefährden Sie sich und andere.
- Bewahren Sie alle Gebrauchsanweisungen und Sicherheitshinweise für die Zukunft auf.

- Wenn Sie das Gerät verkaufen oder weitergeben, händigen Sie unbedingt auch diese Gebrauchsanweisung aus.
- Das Gerät darf nur benutzt werden, wenn es einwandfrei in Ordnung ist. Ist das Gerät oder ein Teil davon defekt, muss es außer Betrieb genommen und fachgerecht entsorgt werden.
- Verwenden Sie das Gerät nicht in explosionsgefährdeten Räumen oder in der Nähe von brennbaren Flüssigkeiten oder Gasen!
- Ausgeschaltetes Gerät immer gegen unbeabsichtigtes Einschalten sichern.
- Benutzen Sie keine Geräte, bei denen der Ein-/Aus-Schalter nicht ordnungsgemäß funktioniert.
- Halten Sie Kinder vom Gerät fern! Bewahren Sie das Gerät sicher vor Kindern und unbefugten Personen auf.
- Überlasten Sie das Gerät nicht. Benutzen Sie das Gerät nur für Zwecke, für die es vorgesehen ist.
- Immer mit Umsicht und nur in guter Verfassung arbeiten: Müdigkeit, Krankheit, Alkoholgenuß, Medikamenten- und Drogeneinfluss sind unverantwortlich, da Sie das Gerät nicht mehr sicher benutzen können.
- Dieses Gerät ist nicht dafür bestimmt, durch Personen (einschließlich Kinder) mit eingeschränkten physischen, sensorischen oder geistigen Fähigkeiten oder Mangel an Erfahrung und/oder Wissen benutzt zu werden, es sei denn, sie werden durch eine für ihre Sicherheit zuständige Person beaufsichtigt oder erhielten von dieser Anweisungen, wie das Gerät zu benutzen ist.
- Stellen Sie sicher, dass Kinder nicht mit dem Gerät spielen.
- Immer die gültigen nationalen und internationalen Sicherheits-, Gesundheits- und Arbeitsvorschriften beachten.

Elektrische Sicherheit

- Das Gerät darf nur an eine Steckdose mit ordnungsgemäß installiertem Schutzkontakt angeschlossen werden.
- Die Absicherung muss mit einem Fehlerstrom-Schutzschalter (FI-Schalter) mit einem Bemessungsfehlerstrom von nicht mehr als 30 mA erfolgen.
- Vor Anschließen des Gerätes muss sichergestellt sein, dass der Netzanschluss den Anschlussdaten des Gerätes entspricht.
- Das Gerät darf nur innerhalb der angegebenen Grenzen für Spannung und Leistung verwendet werden (siehe Typenschild).
- Netzstecker nicht mit nassen Händen anfassen! Netzstecker immer am Stecker, nicht am Kabel herausziehen.
- Netzkabel nicht knicken, quetschen, zerren oder überfahren; vor scharfen Kanten, Öl und Hitze schützen.
- Gerät nicht am Kabel anheben oder Kabel anderweitig zweckentfremden.
- Kontrollieren Sie vor jeder Benutzung Stecker und Kabel.
- Bei Beschädigung des Netzkabels umgehend Netzstecker ziehen. Gerät nie mit beschädigtem Netzkabel benutzen.

- Bei Nichtbenutzung muss immer der Netzstecker gezogen sein.
- Vor Einstecken des Netzsteckers sicherstellen, dass das Gerät ausgeschaltet ist.
- Vor Ziehen des Netzsteckers immer Gerät ausschalten.
- Gerät beim Transport stromlos schalten.

Gerätespezifische Sicherheitshinweise

- Der Deckenventilator muss in einer Mindesthöhe von 2,3 m (Abstand vom Boden zu den Rotorblättern) installiert werden.
- Der Deckenventilator darf nur mit geeigneten Haken an Decken aufgehängt werden, die mit einer Mindestlast von 100 kg belastet werden dürfen.
- Der Ventilator darf nur waagrecht an Zimmerdecken installiert werden.
- Der Rotorbereich muss frei sein.
- Das Gerät darf nicht im Freien betrieben werden.
- Sämtliche Gegenstände vom rotierenden Ventilator fernhalten.
- Das Gerät niemals Wasser oder anderen Flüssigkeiten aussetzen.
- Das Gerät darf nicht in Räumen mit Badewanne, Dusche oder Schwimmbecken sowie in der Nähe von Waschbecken oder Wasseranschlüssen installiert werden.
- Beachten Sie, dass sich die bewegenden Teile auch hinter Be- und Entlüftungsöffnungen befinden können.
- Symbole, die sich an Ihrem Gerät befinden, dürfen nicht entfernt oder abgedeckt werden. Nicht mehr lesbare Hinweise am Gerät müssen umgehend ersetzt werden.



Vor Inbetriebnahme Gebrauchsanweisung lesen und beachten.

Ihr Gerät im Überblick



Hinweis: Das tatsächliche Aussehen Ihres Gerätes kann von den Abbildungen abweichen.

► S. 2, Abb. A

1. Motorgehäuse
2. Flügel
3. Flügelkonsolen
4. Abdeckung
5. Lampe
6. Ein- / Ausschalter-Kette (Ventilator)
7. Ein- / Ausschalter-Kette (Licht)
8. Richtungsschalter

Lieferumfang

- Motorgehäuse
- Montagebügel
- Lampenschirm
- Muttern
- Federringe
- Flügel
- Gebrauchsanweisung
- Schrauben
- Unterlegscheiben
- Ein- / Ausschalterketten

Montage

► Montage – S. 3



GEFAHR! Stromschlaggefahr! Schalten Sie vor Montage des Schalters die Zuleitung spannungsfrei!
Schalten Sie den Strom erst ein, wenn alle Kabel vollständig angeschlossen sind und der Schalter eingebaut ist.



GEFAHR! Stromschlaggefahr! Die Elektroinstallation darf nur durch eine Elektrofachkraft unter Berücksichtigung der einschlägigen VDE-Richtlinien und der nationalen und regionalen Richtlinien erfolgen.



GEFAHR! Verletzungsgefahr! Stellen Sie bei Unterputzverlegung des Kabels bereits vor dem Bohren der Montagelöcher sicher, dass ausreichend Freiraum für die Kabelführung existiert. Ein zu nah an den Montagelöchern verlegtes Kabel kann die Stabilität der Montagefläche beeinträchtigen.

Bedienung

Vor dem Einschalten überprüfen!



GEFAHR! Vorsicht, Verletzungsgefahr! Das Gerät darf nur in Betrieb genommen werden, wenn beim Überprüfen keine Fehler gefunden werden. Ist ein Teil defekt, muss es unbedingt vor dem nächsten Gebrauch ersetzt werden.



GEFAHR! Vorsicht, Verletzungsgefahr! Vor dem Einstellen des Richtungsschalters das Gerät immer stromlos schalten.

Überprüfen Sie den sicheren Zustand des Gerätes:

- Prüfen Sie, ob es sichtbare Defekte gibt.
- Prüfen Sie, ob alle Teile des Gerätes fest montiert sind.

Richtungsschalter

- Bei kaltem Wetter: Richtungsschalter nach oben drücken, um die warme Luft von der Decke in den Raum zu bewegen.
- Bei warmen Wetter: Richtungsschalter nach unten drücken, um eine kühle Brise zu erzeugen.

Aus-/Einschalten

- Zum Einschalten der Beleuchtung an der Ein-/Ausschalter-Kette der Lampe ziehen.
- Zum Einschalten des Gerätes an der Ein-/Ausschalter-Kette des Ventilators ziehen.
 - Erstes Ziehen: Hohe Geschwindigkeit
 - Zweites Ziehen: Mittlere Geschwindigkeit
 - Drittes Ziehen: Geringe Geschwindigkeit
 - Viertes Ziehen: Ausschalten

Reinigung



GEFAHR! Vorsicht, Verletzungsgefahr! Vor allen Reinigungsarbeiten das Gerät immer stromlos schalten.

- Gerät ausschalten und stromlos schalten.
- Gerät mit leicht angefeuchtetem Tuch abwischen.

Störungen und Hilfe

Wenn etwas nicht funktioniert...



GEFAHR! Vorsicht, Verletzungsgefahr!
 Unsachgemäße Reparaturen können dazu führen, dass Ihr Gerät nicht mehr sicher funktioniert. Sie gefährden damit sich und Ihre Umgebung.

Fehler/Störung	Ursache	Abhilfe
Gerät läuft nicht.	Gerät ausgeschaltet?	Gerät einschalten.
	Keine Netzspannung?	Sicherung prüfen.
	Motor defekt?	Händler kontaktieren.
Gerät vibriert.	Gerät nicht richtig montiert.	Gerät richtig montieren. (► <i>Montage</i> – S. 5)
Beleuchtung funktioniert nicht.	Leuchtmittel defekt?	Leuchtmittel austauschen.

Können Sie den Fehler nicht selbst beheben, wenden Sie sich bitte direkt an den Händler. Beachten Sie bitte, dass durch unsachgemäße Reparaturen auch der Gewährleistungsanspruch erlischt und Ihnen ggf. Zusatzkosten entstehen.

Entsorgung

Gerät entsorgen

Das Symbol der durchgestrichenen Mülltonne bedeutet: Batterien und Akkus, Elektro- und Elektronikgeräte dürfen nicht in den Hausmüll. Sie können umwelt- und gesundheitsschädigende Stoffe enthalten.



Verbraucher sind verpflichtet, Elektro-Altgeräte, Gerätbatterien und Akkus getrennt vom Hausmüll über eine offizielle Sammelstelle zu entsorgen um eine sachgerechte Weiterverarbeitung zu gewährleisten. Die Rückgabe kann gemäß gesetzlicher Regelung kostenfrei z. B. über einen kommunalen Entsorgungsbetrieb oder über einen Händler erfolgen.

Technische Daten

Artikelnummer	370154
Nennspannung	230 V~, 50 Hz
Nennleistung	50 W
Schutzklasse	I
Leuchtmittel	1× E14, max. 60 W
Durchmesser	ø 760 mm

Informationsanforderungen

Bezeichnung	Symbol	Wert	Einheit
Maximaler Volumenstrom	F	(102,6)	m ³ /min
Ventilator-Leistungsaufnahme	P	(46,4)	W
Serviceverhältnis	SV	(2,2)	(m ³ /min)/W
Leistungsaufnahme im Bereitschaftszustand	P _{SB}	(0)	W
Ventilator-Schalleistungspegel	L _{WA}	(45)	dB(A)
Maximale Luftgeschwindigkeit	c	(2,6)	m/s
Messnorm für die Ermittlung des Serviceverhältnisses	IEC 60879: 1986		
Kontaktadresse für weitere Informationen	OBI Group Sourcing GmbH Albert-Einstein-Str. 7–9 42929 Wermelskirchen GERMANY		

Oft sind es nur kleine Fehler, die zu einer Störung führen. Meistens können Sie diese leicht selbst beheben. Bitte sehen Sie zuerst in der folgenden Tabelle nach, bevor Sie sich an den Händler wenden. So ersparen Sie sich viel Mühe und eventuell auch Kosten.

Batterien, Akkus und Lampen, die nicht fest in Elektro-Altgeräten verbaut sind und zerstörungsfrei entnommen werden können, müssen vor der Entsorgung entnommen und getrennt entsorgt werden. Lithiumbatterien und Akkupacks aller Systeme sind nur im entladenen Zustand bei den Rücknahmestellen abzugeben. Die Batterien sind immer durch abkleben der Pole vor Kurzschlüssen zu sichern.



Jeder Endnutzer ist selbst für die Löschung personenbezogener Daten auf den zu entsorgenden Altgeräten verantwortlich.

Verpackung entsorgen

Die Verpackung besteht aus Karton und entsprechend gekennzeichneten Kunststoffen, die wiederverwertet werden können.



- Führen Sie diese Materialien der Wiederverwertung zu.

Indice

Prima di cominciare...	7
Per la vostra sicurezza	7
Panoramica sull'apparecchio	8
Montaggio	8
Impiego	8
Pulizia	8
Anomalie e rimedi	9
Smaltimento	9
Dati tecnici	9
Reclami per difetti	40

Prima di cominciare...

Utilizzo conforme alla destinazione d'uso

L'apparecchio è stabilito esclusivamente per scopi non imprenditoriali come ventilatore da soffitto.

Questo apparecchio non è destinato all'uso commerciale. Osservare le norme generali relative alla prevenzione degli incidenti e le indicazioni di sicurezza in dotazione.

Eseguire unicamente le attività descritte nel presente manuale di istruzioni. Qualsiasi altro impiego verrà considerato come un utilizzo improprio. Il produttore non risponde per eventuali danni derivanti da tale utilizzo.

Cosa significano i simboli usati?

Indicazioni di pericolo e note sono contraddistinte chiaramente nel manuale di istruzioni. Si utilizzano i simboli seguenti:



PERICOLO! Elevato pericolo di lesioni gravi o mortali! Situazione altamente pericolosa che può comportare lesioni gravi o mortali.



AVVERTENZA! Probabile pericolo di lesioni gravi o mortali! Situazione generalmente pericolosa che può comportare lesioni gravi o mortali.



ATTENZIONE! Potenziale pericolo di lesioni! Situazione pericolosa che può comportare lesioni.



AVVISO! Pericolo di danni all'apparecchio! Situazione che può comportare danni materiali.



Nota: Informazioni indicate per una migliore comprensione dei procedimenti.

Per la vostra sicurezza

Precauzioni generali

- Per lavorare e gestire questo apparecchio in sicurezza è necessario che l'utilizzatore se ne serva per la prima volta dopo aver letto e ben compreso le presenti istruzioni per l'uso.
- Osservare tutte le precauzioni! Se non si osservano le indicazioni di sicurezza, si mettono in pericolo se stessi e gli altri.
- Conservare tutti i documenti con le istruzioni per l'uso e le precauzioni per il futuro.
- In caso di vendita o di cessione dell'apparecchio, è indispensabile consegnare insieme anche le presenti istruzioni per l'uso.

- L'apparecchio può essere utilizzato esclusivamente se si trova in perfette condizioni operative. Se il dispositivo o una parte di esso presenta un difetto bisogna subito spegnerlo e smaltirlo nel modo corretto.
- Non utilizzare mai l'apparecchio in ambienti a rischio d'esplosione o nelle vicinanze di liquidi o gas infiammabili!
- Assicurarsi sempre che l'apparecchio sia spento per evitare riaccensioni involontarie.
- Non usare apparecchi nei quali l'interruttore on/off non funziona correttamente.
- Tenga lontani i bambini dall'apparecchio! Conservi l'apparecchio al sicuro da bambini e persone non autorizzate.
- Non sovraccaricare l'apparecchio. Utilizzare l'apparecchio solo per gli scopi previsti.
- Lavorare sempre con prudenza e in perfette condizioni personali: stanchezza, malattie, uso di alcol, influenze di medicinali o droghe non permettono di avere un comportamento responsabile poiché non consentono di utilizzare l'apparecchio con sicurezza.
- Questo dispositivo non è concepito per essere utilizzato da persone (inclusi i bambini) con limitazioni fisiche, psichiche o sensoriali o prive di esperienza riguardo all'uso del dispositivo stesso e le stesse dovrebbero essere sorvegliate da una persona competente, la quale dovrebbe istruirli sull'uso corretto del dispositivo.
- Assicurarsi che i bambini non giochino con l'apparecchio.
- Osservare sempre le normative nazionali e internazionali in vigore e inerenti alla sicurezza, alla salute e al lavoro.

Sicurezza elettrica

- Collegare gli apparecchi soltanto ad una presa di corrente con contatto di protezione correttamente installato.
- La protezione deve essere eseguita con un salvavita (interruttore di protezione) con una corrente di guasto nominale non superiore a 30 mA.
- Prima di collegare l'apparecchio alla rete elettrica, assicurarsi che l'allacciamento di rete coincida con i dati d'allacciamento.
- Gli apparecchi si devono usare soltanto nei limiti indicati per la tensione, la potenza e la velocità nominale (vedi targhetta identificativa).
- Non toccare la spina con le mani bagnate! Scollegare la spina dalla presa a muro, afferrando soltanto la spina stessa e non tirando il cavo.
- Non piegare, schiacciare, trascinare o travolgere il cavo di rete; proteggerlo dai bordi taglienti, dall'olio e dal calore.
- Non sollevare mai l'apparecchio per il cavo; non utilizzare mai il cavo per altri scopi.
- Prima di ogni utilizzo controllare spina e cavo.
- Se il cavo di alimentazione è danneggiato staccare subito la spina dalla presa di corrente. Non utilizzare mai l'apparecchio con il cavo di rete danneggiato.
- Quando non si utilizza l'apparecchio, staccare sempre la spina.
- Prima di collegare la spina alla presa di corrente, accertarsi che l'apparecchio sia spento.
- Prima di staccare la spina dalla presa di corrente, spegnere sempre l'apparecchio.
- Disinserire la tensione di alimentazione dell'apparecchio durante il trasporto.

Indicazioni specifiche sull'apparecchio

- Il ventilatore da soffitto deve essere installato ad un'altezza di almeno 2,3 m (distanza misurata dal pavimento alle pale del rotore).
- Il ventilatore da soffitto può essere fissato ai soffitti solamente con dei ganci adatti che abbiano una minima capacità di carico di 100 kg.
- È consentito installare ventilatore solo in perpendicolare a soffitti di locali.
- Il raggio d'azione del rotore deve essere libero.
- L'apparecchio non deve essere utilizzato all'aperto.
- Mantenere lontano qualsiasi oggetto dal ventilatore rotante.
- Non esporre mai l'apparecchio ad acqua o altri liquidi.
- Non è consentito installare l'apparecchio in locali con vasca da bagno, doccia o piscina nonché in prossimità di lavandini o allacciamenti d'acqua.
- Si osservi che i componenti mobili possono trovarsi anche dietro i fori di ventilazione e scarico.
- Non rimuovere o coprire i simboli che si trovano sull'apparecchio. Le indicazioni non più leggibili sull'apparecchio devono essere immediatamente sostituite.



Prima della messa in funzione leggere e osservare le istruzioni per l'uso.

Panoramica sull'apparecchio



Nota: L'aspetto reale dell'apparecchio può essere diverso da quanto riportato nelle illustrazioni.

► P. 2, fig. A

1. Carcassa motore
2. Ali
3. Mensole delle palette
4. Copertura
5. Lampada
6. Interruttore a catena ON / OFF (ventilatore)
7. Interruttore a catena ON / OFF (luce)
8. Commutatore di direzione

Dotazione

- Carcassa motore
- Staffa di montaggio
- Paralume
- Dadi
- Rosette elastiche
- Ali
- Istruzioni per l'uso
- Viti
- Rondelle
- Catene interruttori ON / OFF

Montaggio

► Montaggio – p. 3



PERICOLO! Pericolo di scosse elettriche!
Disinserire la tensione di alimentazione prima di montare il commutatore!
Inserire la corrente solo dopo aver completamente collegato tutti i cavi e montato gli interruttori.



PERICOLO! Pericolo di scosse elettriche!
L'installazione elettrica deve essere eseguita esclusivamente da parte di un elettricista specializzato nella considerazione delle relative direttive VDE e delle direttive nazionali e regionali.



PERICOLO! Pericolo di lesioni! In caso di una posa sotto intonaco dei cavi, prima di praticare i fori di montaggio è necessario accertarsi che sia disponibile abbastanza spazio libero per la condotta dei cavi. Un cavo posato troppo vicino ai fori di montaggio potrebbe pregiudicare la stabilità della superficie di montaggio.

Impiego

Controlli da effettuare prima dell'avviamento!



PERICOLO! Prudenza, pericolo di lesioni! L'apparecchio può essere messo in funzione solo se non sono stati riscontrati guasti durante l'ispezione. Se un componente è difettoso, occorre sostituirlo prima della successiva messa in funzione.



PERICOLO! Prudenza, pericolo di lesioni! Prima di regolare il commutatore di direzione, disinserire sempre la corrente nell'apparecchio.

Controllare che gli apparecchi siano in perfette condizioni:

- controllare se ci sono difetti visibili ad occhio nudo.
- Controllare se tutti i componenti degli apparecchi sono ben fissati.

Commutatore di direzione

- In caso di condizioni metereologiche fredde: spingere verso l'alto il commutatore di direzione, per convogliare l'aria calda dal soffitto nel locale.
- In caso di condizioni metereologiche calde: spingere verso il basso il commutatore di direzione, per produrre una brezza fresca.

Accensione/spengimento

- Per accendere l'illuminazione, tirare la catena dell'interruttore ON/OFF della lampada.
- Per accendere l'apparecchio, tirare la catena dell'interruttore ON/OFF del ventilatore.
- Primo tiro: velocità elevata
- Secondo tiro: velocità media
- Terzo tiro: velocità ridotta
- Quarto tiro: spegnimento

Pulizia



PERICOLO! Prudenza, pericolo di lesioni! Prima dei lavori di pulizia, disinserire sempre la corrente nell'apparecchio.

- Spegner l'apparecchio e disinserire la corrente.
- Pulire gli apparecchi con un panno leggermente inumidito.

Anomalie e rimedi

Se qualcosa non funziona...



PERICOLO! Prudenza, pericolo di lesioni! Riparazioni non appropriate possono provocare il malfunzionamento dell'apparecchio e pregiudicare la sicurezza. In tal modo si danneggia se stessi e l'ambiente.

Errore/Anomalia	Causa	Soluzione
L'apparecchio non funziona.	Apparecchio spento?	Accendere l'apparecchio.
	Assenza di tensione di rete?	Controllare il fusibile.
	Motore difettoso?	Contattare il rivenditore.
L'apparecchio vibra.	Apparecchio non correttamente montato.	Montare correttamente l'apparecchio. (► <i>Montaggio</i> – p. 8)
L'illuminazione non funziona.	Lampadina difettosa?	Sostituire la lampadina.

Se non si è in grado di eliminare l'errore da soli, si prega di rivolgersi direttamente al rivenditore. Le riparazioni inappropriate invalidano la garanzia e possono causare costi aggiuntivi a suo carico.

Smaltimento

Smaltimento dell'apparecchio

Il simbolo del bidone della spazzatura barrato vuol dire che: batterie e accumulatori, apparecchiature elettriche ed elettroniche non vanno smaltiti nei rifiuti domestici. Questi potrebbero contenere sostanze dannose per l'ambiente e la salute.



I consumatori hanno l'obbligo di differenziare le apparecchiature elettroniche, le batterie vecchie delle apparecchiature e gli accumulatori dai rifiuti domestici e di smaltirle presso il centro di raccolta ufficiale per garantire un riutilizzo consono. In conformità con le disposi-

Spesso sono solo piccoli difetti che portano a un guasto. Di solito essi possono essere risolti facilmente dall'utente stesso. Si prega di controllare nella seguente tabella prima di rivolgersi al rivenditore. In tal modo si risparmiano molta fatica ed anche eventuali spese.

zioni di legge, la restituzione può essere effettuata gratuitamente, ad esempio attraverso un'azienda di smaltimento dei rifiuti urbani o tramite un rivenditore.

Batterie, accumulatori e lampade non integrati in modo fisso nelle apparecchiature elettriche da smaltire, vanno tolti prima dello smaltimento e smaltiti separatamente. Le batterie al litio e gli accumulatori di tutti i sistemi vanno consegnati scarichi ai punti di raccolta. Le batterie vanno sempre assicurate da possibili cortocircuiti applicando del nastro adesivo sui poli. L'utente finale è responsabile della cancellazione dei dati personali dalle apparecchiature da smaltire.



Smaltimento dell'imballaggio

L'imballaggio è composto da cartone e particolari in plastica adeguatamente contrassegnati per essere riciclati.

- Si raccomanda di inviare questi materiali al riciclaggio.



Dati tecnici

Codice articolo	370154
Tensione nominale	230 V~, 50 Hz
Potenza nominale	50 W
Classe di protezione	I
Lampadina	1× E14, max. 60 W
Diametro	ø 760 mm

Prescrizioni relative alle informazioni

Descrizione	Simbolo	Valore	Unità
Portata massima d'aria	F	(102,6)	m ³ /min
Potenza assorbita del ventilatore	P	(46,4)	W
Valori di esercizio	SV	(2,2)	(m ³ /min)/W
Consumo elettrico in modo «attesa»	P _{SB}	(0)	W
Livello di potenza sonora del ventilatore	L _{WA}	(45)	dB(A)
Velocità massima dell'aria	c	(2,6)	m/s
Norme di misura per il valore di esercizio	IEC 60879: 1986		
Referente per ulteriori informazioni	OBI Group Sourcing GmbH Albert-Einstein-Str. 7–9 42929 Wermelskirchen GERMANY		

Table des matières

Avant de commencer...	10
Pour votre sécurité	10
Vue d'ensemble de l'appareil	11
Montage	11
Opération	11
Nettoyage	12
Dépannage	12
Mise au rebut	12
Caractéristiques techniques	12
Réclamations	41

Avant de commencer...

Utilisation conforme

Ce ventilateur plafonnier domestique n'a pas été conçu pour l'usage professionnel.

L'objet n'est pas conçu pour une utilisation commerciale. Les directives généralement reconnues en matière de prévention des accidents et les consignes de sécurité jointes doivent impérativement être respectées.

Réalisez uniquement des activités qui sont décrites dans ce mode d'emploi. Toute autre utilisation est une utilisation non conforme et non autorisée. Le fabricant décline toute responsabilité pour les dommages en résultant.

Signification des symboles utilisés

Les mises en garde contre des dangers éventuels et les consignes de sécurité sont distinctement identifiables dans le mode d'emploi. Les symboles suivants seront utilisés :



DANGER ! Danger de mort ou risque de blessure immédiat ! Situation dangereuse directe qui a pour conséquence de graves blessures ou la mort.



AVERTISSEMENT ! Danger de mort ou risque de blessure probable ! Situation dangereuse générale qui peut avoir pour conséquence de graves blessures ou la mort.



ATTENTION ! Eventuelle risque de blessure ! Situation dangereuse qui peut avoir des blessures pour conséquence.



AVIS ! Risque de dommages matériels ! Situation qui peut avoir des dommages matériels pour conséquence.



Remarque : Informations qui aident à une meilleure compréhension des opérations.

Pour votre sécurité

Consignes générales de sécurité

- Pour garantir une utilisation sûre de cet appareil, l'utilisateur doit avoir lu et compris le présent mode d'emploi avant la première mise en service de l'appareil.
- Veuillez observer toutes les consignes de sécurité ! La non-observation des consignes de sécurité vous met en danger, vous et votre entourage.

- Conservez soigneusement le mode d'emploi et les consignes de sécurité pour les consulter en cas de besoin.
- Si vous vendez ou donnez l'appareil à un tiers, remettez-lui toujours le manuel d'utilisation correspondant.
- L'appareil peut uniquement être utilisé lorsqu'il est en parfait état. Si l'appareil ou une partie de l'appareil est défectueuse, l'appareil doit être mis hors service et être éliminé de manière adéquate.
- Ne faites pas fonctionner l'appareil dans un local à risque d'explosion, ni à proximité de liquides ou gaz inflammables !
- Sécurisez toujours l'appareil à l'arrêt contre toute remise en marche intempestive.
- N'utilisez aucun appareil dont le commutateur marche-arrêt ne fonctionne pas correctement.
- Ne laissez pas les enfants s'approcher de l'appareil ! Ne laissez pas l'appareil à proximité d'enfants ou de personnes non autorisées à s'en servir.
- Ne surchargez pas l'appareil. N'utilisez l'appareil que pour les travaux pour lesquels il a été conçu.
- Soyez toujours prudent lors du maniement de l'appareil et veillez à ne l'utiliser que lorsque votre état vous le permet : travailler par fatigue, maladie, sous la consommation d'alcool, l'influence de drogues et de médicaments sont des comportements irresponsables étant donné que vous ne pouvez plus utiliser l'appareil avec sécurité.
- L'utilisation de cet appareil n'est pas prévu par des personnes (y compris des enfants) avec des aptitudes physiques, sensorielles ou mentales limitées ou des déficits dans l'expérience et/ou les connaissances, sauf si elles sont surveillées par une personne responsable de leur sécurité ou si elles ont reçues des instructions de ces personnes stipulant de quelle manière l'appareil doit être utilisé.
- Assurez-vous que les enfants ne jouent pas avec l'appareil.
- Respectez systématiquement les règles de sécurité, d'hygiène et de travail en vigueur à l'échelle nationale et internationale.

Sécurité électrique

- L'appareil ne doit être raccordé qu'à une prise présentant une mise à la terre réglementaire.
- La protection doit être assurée par un disjoncteur différentiel présentant un courant de fuite assigné de 30 mA maximum.
- Avant de brancher l'appareil, il doit être garanti que le branchement secteur correspond aux données de raccordement de l'appareil.
- L'appareil ne doit être utilisé que dans les limites des seuils définis en matière de tension, de puissance et de vitesse nominale (voir plaque signalétique).
- Ne pas toucher la fiche secteur avec les mains mouillées ! Enlever la fiche secteur par la prise et non pas en tirant sur le câble.
- Ne pliez pas, n'écrasez pas ou n'arrachez pas le câble secteur ; protégez-le des arêtes tranchantes, de l'huile et de la chaleur.

- Ne soulevez pas l'appareil par son câble et n'utilisez pas ce dernier à d'autres fins que celles auxquelles il est destiné.
- Contrôlez la prise et le câble avant chaque utilisation.
- En cas d'endommagement du câble secteur, débranchez immédiatement la fiche secteur. N'utilisez jamais l'appareil si le câble secteur est endommagé.
- Lorsque l'appareil n'est pas utilisé, il faut toujours que la fiche secteur soit débranchée.
- Avant de brancher la fiche secteur, vérifiez que l'appareil est hors tension.
- Avant de débrancher la fiche secteur, éteignez toujours l'appareil.
- Lorsque vous transportez l'appareil, veillez à ce qu'il soit hors tension.

Consignes propres à l'appareil

- Le ventilateur plafonnier doit être installé de sorte que le bord inférieur de ses pales soit au minimum à 2,3 m de distance du sol.
- Préalablement à la suspension au plafond, il convient de vérifier si le crochet prévu a la force portante requise.
- Ce ventilateur ne peut être monté qu'aux plafonds parfaitement horizontaux.
- Aucun obstacle ne doit se trouver à proximité de la zone balayée par les pales.
- L'appareil ne doit pas être utilisé en plein air.
- Aucun objet ne doit entrer en contact avec le ventilateur en fonctionnement.
- Ne jamais exposer l'appareil à l'eau, ni à d'autres substances liquides.
- L'installation du ventilateur plafonnier est à proscrire dans les salles de bain, à proximité de lavabos, de conduites d'eau et de piscines.
- Attention, les pièces mobiles peuvent également se trouver derrière les ouvertures d'arrivée et de sortie d'air.
- Il est strictement interdit de retirer ou de recouvrir les pictogrammes apposés sur l'appareil. Les indications apposées sur l'appareil qui ne sont plus lisibles doivent être remplacées dans les meilleurs délais.



Lisez et respectez le manuel d'utilisation avant la mise en service de l'appareil.

Vue d'ensemble de l'appareil



Remarque : L'apparence réelle de votre appareil peut diverger des illustrations.

► P. 2, fig. A

1. Cage du moteur
2. Pales
3. Boîtiers supports des pales
4. Cache
5. Ampoule
6. Chaînette marche / arrêt ventilateur
7. Chaînette marche / arrêt éclairage
8. Inverseur du sens de rotation

Contenu de la livraison

- Cage du moteur
- Arceau de montage
- Abat-jour
- Ecrous
- Rondelles éventail
- Pales
- Mode d'emploi
- Vis
- Rondelles
- Chaînettes marche / Arrêt

Montage

► Montage – p. 3



DANGER ! Risque d'électrocution !

Coupez le secteur avant de raccorder l'inverseur de marche ou le câble secteur !

Ne remettez le courant qu'après avoir terminé et vérifié le raccordement.



DANGER ! Risque d'électrocution !

L'installation électrique doit être réalisée par un électricien en tenant compte des normes et directives nationales et régionales.



DANGER ! Risque de blessures !

Avant de percer les trous de fixation, vérifiez qu'ils sont suffisamment éloignés des câbles secteur. Si le câble secteur passe trop près d'une cheville de fixation, celle-ci risque de ne pas avoir la force portante nécessaire.

Opération

Effectuez un contrôle complet avant de mettre l'appareil en marche !



DANGER ! Attention, risque de blessure !

Préalablement à chaque utilisation, il est vivement conseillé de vérifier le bon état général du ventilateur. Si vous deviez découvrir une pièce défectueuse, elle doit impérativement être réparée ou remplacée avant la mise en route de l'appareil.



DANGER ! Attention, risque de blessure !

Préalablement au changement du sens de rotation, vous devez couper l'alimentation secteur du ventilateur.

Contrôlez que l'appareil est en parfait état de fonctionnement :

- Vérifiez qu'il n'y a pas de défauts apparents.
- Vérifiez que toutes les pièces de l'appareil sont solidement attachées.

Inverseur du sens de rotation

- Par temps froid : L'air chaud étant plus léger que l'air froid, elle monte au plafond. Vous obtenez un meilleur rendement de votre chauffage en pous-

sant l'inverseur de rotation du ventilateur vers le haut pour que les pales en rotation dirigent l'air chaud vers le bas.

- Par temps chaud : Poussez l'inverseur vers le bas afin que les pales en rotation aspirent l'air frais accumulé près du sol.

Interrupteur marche/Arrêt

- Pour allumer l'éclairage, tirer la chaînette de l'ampoule.
- Pour mettre en route le ventilateur, tirer la chaînette du moteur.
- Tirer une fois la chaînette moteur : Grande vitesse
- Tirer la chaînette moteur une seconde fois : Vitesse moyenne
- Tirer la chaînette moteur une troisième fois : Vitesse lente
- Tirer la chaînette moteur une quatrième fois : Arrêt du ventilateur

Nettoyage



DANGER ! Attention, risque de blessure ! Préalablement au nettoyage couper l'alimentation secteur de l'appareil.

- Couper l'appareil et par sécurité désactiver le fusible correspondant sur le tableau du compteur d'électricité.
- Nettoyez l'appareil à l'aide d'un chiffon légèrement humidifié.

Dépannage

En cas d'un dérangement de l'appareil...



DANGER ! Attention, risque de blessure ! Des réparations de fortune risquent de détériorer la sûreté du fonctionnement de votre appareil. En "bricolant" l'appareil, vous risquez de mettre en danger vous-même et votre famille.

Il s'agit souvent de petits défauts qui conduisent à une défectuosité. Vous pouvez souvent éliminer le problème par vous-même. Veuillez tout d'abord consulter le tableau suivant avant de vous adresser à votre revendeur. Vous économisez ainsi un dérangement et éventuellement aussi des coûts.

Dysfonctionnement/Dérangement	Cause	Dépannage
L'appareil ne fonctionne pas.	L'appareil est-il sous tension et allumé ?	Allumer l'appareil.
	Pas d'alimentation électrique ?	Contrôler l'état du fusible.
	Le moteur, est-il défectueux ?	Contactez votre revendeur.
Vibrations en fonctionnement.	Le montage n'a pas été effectué correctement.	Vérifier et corriger le montage. (► <i>Montage</i> – p. 11)
L'éclairage ne fonctionne pas.	L'ampoule est-elle défectueuse ?	Remplacer l'ampoule.

Si vous n'êtes pas en mesure d'éliminer la panne par vous-même, veuillez vous adresser directement à votre revendeur. Notez que la réalisation de réparations non conformes entraîne l'annulation de la garantie et vous entraîne éventuellement des coûts supplémentaires.

Mise au rebut

Mise au rebut de l'appareil

Le symbole de la poubelle barrée signifie : Les batteries et les accus, les appareils électriques et électroniques ne doivent pas être jetées avec les ordures ménagères car ils pourraient contenir des substances nocives pour l'environnement et la santé.



Les consommateurs sont tenus d'éliminer appareils électriques usagés, les batteries et accus usagés d'appareils électriques séparément en les remettant à un point de collecte officiel afin de garantir un traitement adéquat. Conformément aux dispositions

légales, les produits peuvent être retournés gratuitement, p. ex. auprès du service d'élimination communal ou du revendeur.

Les batteries, les accus et les lampes qui ne sont pas intégrés dans les appareils électriques usagés doivent être retirés et éliminés séparément avant l'élimination. Les batteries au lithium et les pack accus de tous les systèmes doivent être remis aux points de collecte uniquement en état déchargé. Les batteries doivent toujours être protégées contre les courts-circuits en collant les pôles.



Chaque utilisateur final est responsable pour la suppression des données personnelles qui se trouvent sur les appareils usagés à éliminer.

Mise au rebut de l'emballage

L'emballage se compose de carton et de matières plastiques marquées en conséquence qui peuvent être recyclés.

- Éliminez ces matériaux en les conduisant au recyclage.



Caractéristiques techniques

Numéro d'article	370154
Tension nominale	230 V~, 50 Hz
Puissance nominale	50 W
Classe de protection	I

Numéro d'article	370154
Ampoule	1× E14, max. 60 W
Diamètre	ø 760 mm

Exigences en matière d'informations

Description	Symbole	Valeur	Unité
Débit d'air maximal	F	(102,6)	m ³ /min
Puissance absorbée	P	(46,4)	W
Valeur de service	SV	(2,2)	(m ³ /min)/W
Consommation d'électricité en mode « veille »	P _{SB}	(0)	W
Niveau de puissance acoustique	L _{WA}	(45)	dB(A)
Vitesse maximale de l'air	c	(2,6)	m/s
Norme de mesure de la valeur de service	IEC 60879: 1986		
Coordonnées de contact pour tout complément d'information	OBI Group Sourcing GmbH Albert-Einstein-Str. 7-9 42929 Wermelskirchen GERMANY		

Table of contents

Before you begin..... 14
For your safety 14
Your device at a glance 15
Assembly 15
Operation 15
Cleaning 15
Troubleshooting 16
Disposal 16
Technical data 16
Claims for defects 41

Before you begin...

Intended use

The unit is exclusively designed for non-commercial operation as a ceiling fan.

This product is not intended for commercial use. Generally acknowledged accident prevention regulations and enclosed safety instructions must be observed.

Only perform work described in these instructions for use. Any other use is improper. The manufacturer will not assume responsibility for damage resulting from such use.

What are the meanings of the symbols used?

Danger notices and information are clearly marked throughout these instructions for use. The following symbols are used:



DANGER! Direct danger to life and risk of injury! Directly dangerous situation that may lead to death or severe injuries.



WARNING! Probable danger to life and risk of injury! Generally dangerous situation that may lead to death or severe injuries.



CAUTION! Possible risk of injury! Dangerous situation that may lead to injuries.



NOTICE! Risk of damage to the device! Situation that may lead to property damage.



Note: Information to help you reach a better understanding of the processes involved.

For your safety

General safety instructions

- To operate this device safely, the user must have read and understood these instructions for use before using the device for the first time.
- Observe all safety instructions! Failure to do so may cause harm to you and others.
- Retain all instructions for use, and safety instructions for future reference.
- If you sell or pass the device on, you must also hand over these operating instructions.

- The device must only be used when it functions properly. If the product or part of the product is defective, it must be taken out of operation and disposed of correctly.
- Never use the device in a room where there is a danger of explosion or in the vicinity of flammable liquids or gases.
- Always ensure that a device which has been switched off cannot be restarted unintentionally.
- Do not use devices with an on/off switch that does not function correctly.
- Keep children away from the device! Keep the device out of the way of children and other unauthorised persons.
- Do not overload the device. Do not use the device for purposes for which it is not intended.
- Exercise caution and only work when in good condition: If you are tired, ill, if you have ingested alcohol, medication or illegal drugs, do not use the device, as you are not in a condition to use it safely.
- This product is not intended to be used by persons (including children) or who are limited in their physical, sensory or mental capacities or who lack experience and/or knowledge of the product unless they are supervised, or have been instructed on how to use the product, by a person responsible for their safety.
- Ensure that children are not able to play with the device.
- Always comply with all applicable domestic and international safety, health, and working regulations.

Electrical safety

- The device may only be connected to a socket that is correctly installed and grounded.
- The fuse must be a residual current circuit-breaker with a measured residual current of no more than 30 mA.
- Make sure that the power supply corresponds with the connection specifications of the device before it is connected.
- The tool may only be used within the specified limitations for voltage and power (see type plate).
- Do not touch the mains plug with wet hands! Always pull out the mains plug at the plug and not by the cable.
- Do not bend, crush, pull or drive over the power cable, protect from sharp edges, oil and heat.
- Do not lift the device using the cable or use the cable for purposes other than intended.
- Check the plug and cable before each use.
- If the power cable is damaged immediately disconnect the plug. Never use the device if the power cable is damaged.
- If the device is not in use make sure the plug is pulled out.
- Make sure that the device is switched off before plugging in the mains cable.
- Make sure that the device is switched off before unplugging it.
- Disconnect the power supply before transporting the device.

Device-specific safety instructions

- The ceiling fan must be installed at a minimum height of 2.3 m (distance between the floor and the blades).
- The ceiling fan may only be mounted using an appropriate hook to ceilings that are capable of carrying a minimum load of 100 kg.
- The fan may only be installed horizontally on ceilings.
- The rotor area must be free of objects.
- The unit may not be operated outside.
- All objects must be kept away from the rotating fan.
- Never expose the unit to water or other liquids.
- The unit may not be installed in rooms with bath tubs, showers or swimming pools or in the vicinity of sinks or water installations.
- Remember that moving parts may also be located behind ventilation and venting slots.
- Symbols appearing on your device may not be removed or covered. Signs on the device that are no longer legible must be replaced immediately.



Read and observe the instructions for use before using the product for the first time.

Your device at a glance



Note: The actual appearance of your product may differ from the illustrations.

► P. 2, fig. A

1. Engine housing
2. Blades
3. Blade console
4. Cover
5. Lamp
6. 3-speed pull chain (fan)
7. On / Off chain pull switch (light)
8. Directional switch

Scope of delivery

- Engine housing
- Mounting bar
- Lamp shade
- Nuts
- Spring washers
- Blades
- Operating manual
- Screws
- Washers
- Pull chain

Assembly

► Assembly – p. 3



DANGER! Risk of electric shock! Before mounting the switch make sure that the supply cable is not connected to the power!

Only switch the power on when all cables are fully connected and the switch has been installed.



DANGER! Risk of electric shock! The electrical installation may only be carried out by a professional electrician taking account of the current legal requirements as well as national and regional requirements.



DANGER! Risk of injury! When laying concealed cabling, make sure there is plenty of space for the cables before drilling the mounting holes. Cable laid too close to the mounting hole may affect the stability of the mounting surface.

Operation

Check before switching on!



DANGER! Exercise caution – risk of injury! The device may only be put into operation if no defects are found when it is checked. If a part is defective it must be replaced before the device is used again.



DANGER! Exercise caution – risk of injury! Make sure that the unit is without power before setting the directional switch.

Check to make sure the device is in safe operating condition:

- Check to make sure there are no visible defects.
- Check to make sure all device components are correctly mounted.

Directional switch

- When it is cold: Press the directional switch up to direct the warm air from the ceiling back into the room.
- When it is warm: Press the directional switch down to create a cool breeze.

Switch On/Off

- To switch the light on pull the On/Off chain pull of the lamp.
- To switch the unit on pull the 3-speed chain pull of the fan.
 - First pull: High speed
 - Second pull: Medium speed
 - Third pull: Low speed
 - Fourth pull: Switch off

Cleaning



DANGER! Exercise caution – risk of injury! Before all cleaning processes, ensure that the unit has no power.

- Switch the unit off and disconnect from the power.
- Wipe the unit with a damp cloth.

Troubleshooting

What to do when something doesn't work...



DANGER! Exercise caution – risk of injury! Unprofessional repairs may mean that your unit will no longer operate safely. This endangers you and your environment.

Malfunctions are often caused by minor faults. You can easily remedy most of these yourself. Please consult the following table before contacting the vendor. You will save yourself a lot of trouble and possibly money too.

Error/Fault	Cause	Remedy
Device does not work.	Unit switched off?	Turn on the unit.
	No power supply?	Check fuse.
	Engine defective?	Contact your local vendor.
Unit vibrates.	Unit is not installed correctly.	Install unit correctly. (► <i>Assembly – p. 15</i>)
Light doesn't work.	Bulb defective?	Replace bulb.

If you can't fix the fault yourself, contact your nearest vendor. Please be aware that any improper repairs will also invalidate the warranty and additional costs may be incurred.

Disposal

Disposal of the appliance

A crossed-out wheellie bin icon means: Batteries and rechargeable batteries, electrical or electronic devices must not be disposed of with household waste. They may contain substances that are harmful to the environment and human health.



Consumers must dispose of waste electrical devices, spent portable batteries and rechargeable batteries separately from household waste at an official collection point to ensure that these items are processed correctly. The product can be returned free of charge in accordance with the legal requirements, for example through a municipal waste disposal company or a dealer.

Batteries, rechargeable batteries and lamps that are not permanently installed in waste electrical equipment and can be removed in a non-destructive way must be removed and disposed of separately before disposal of the equipment. Lithium batteries and rechargeable battery packs of all systems are only to be handed in to the waste collection points in a discharged state. The batteries must always be protected against short circuits by taping off the poles.



All end users are responsible for deleting any personal data stored on waste devices prior to their disposal.

Disposal of the packaging

The packaging consists of cardboard and correspondingly marked plastics that can be recycled.



- Make these materials available for recycling.

Technical data

Item number	370154
Rated voltage	230 V~, 50 Hz
Fan Power	50 W
Protection class	I
Illuminant	1× E14, max. 60 W
Diameter	ø 760 mm

Information requirements

Description	Symbol	Value	Unit
Maximum fan flow rate	F	(102,6)	m ³ /min
Fan power input	P	(46,4)	W
Service value	SV	(2,2)	(m ³ /min)/W
Standby power consumption	P _{SB}	(0)	W
Fan sound power level	L _{WA}	(45)	dB(A)
Maximum air velocity	c	(2,6)	m/s
Measurement standard for service value	IEC 60879: 1986		
Contact details for obtaining more information	OBI Group Sourcing GmbH Albert-Einstein-Str. 7–9 42929 Wermelskirchen GERMANY		

Obsah

Dříve než začnete...	17
Pro Vaši bezpečnost	17
Přehled – váš přístroj	18
Montáž	18
Obsluha	18
Čištění	18
Porucha a náprava	18
Likvidace	19
Technické údaje	19
Reklamace	41

Dříve než začnete...

Použití přiměřeně určené

Tento přístroj je určený pouze k nekomerčnímu použití jako stropní ventilátor.

Přístroj není určen k použití při podnikání. Musí se dodržovat obecně uznávané předpisy úrazové prevence a přiložené bezpečnostní pokyny.

Vykonávejte pouze činnosti popsané v tomto návodu k použití. Jakékoli jiné používání je považováno za neoprávněné chybné použití. Výrobce neodpovídá za škody, které z toho plynou.

Co znamenají použité symboly?

Upozornění na nebezpečí a pokyny jsou v návodu k použití zřetelně vyznačeny. Používají se následující symboly:



NEBEZPEČÍ! Bezprostřední nebezpečí zranění nebo ohrožení života! Bezprostřední nebezpečná situace s následkem těžkého zranění nebo usmrcení.



VAROVÁNÍ! Pravděpodobné nebezpečí zranění nebo ohrožení života! Obecně nebezpečná situace s možným následkem těžkého zranění nebo usmrcení.



UPOZORNĚNÍ! Případné nebezpečí zranění! Nebezpečná situace s možným následkem zranění.



OZNAMENÍ! Nebezpečí poškození přístroje! Situace s možným následkem věcných škod.



Poznámka: Informace, které jsou uvedeny pro lepší pochopení postupů.

Pro Vaši bezpečnost

Všeobecné bezpečnostní pokyny

- Pro bezpečné zacházení s tímto přístrojem si jeho uživatel musí před prvním použitím přečíst tento návod k použití a porozumět mu.
- Respektujte všechny bezpečnostní pokyny! Pokud nebudete dbát bezpečnostních pokynů, ohrožujete sebe i ostatní.
- Všechny návody k použití a bezpečnostní pokyny si dobře uložte pro pozdější použití.
- Když přístroj prodáváte nebo předáváte dál, bezpodmínečně předejte i tento návod k použití.

- Přístroj se smí používat pouze tehdy, pokud je bez závady. Jsou-li na přístroji nebo na některé jeho součásti závady, musí být vyrazen z provozu a odborně zlikvidován.
- Přístroj nepoužívejte v prostorech ohrožených výbuchem nebo v blízkosti hořlavých kapalin nebo plynů!
- Vypnutý přístroj vždy zajistěte proti neúmyslnému zapnutí.
- Nepoužívejte nářadí, u něhož spínač Zap/Vyp řádně nefunguje.
- Zabraňte dětem v přístupu k přístroji! Uložte přístroj tak, aby byl bezpečně chráněn před dětmi a nepovolanými osobami.
- Nepřetěžujte přístroj. Používejte přístroj pouze pro účely, pro které byl určen.
- Pracujte vždy opatrně a v dobré fyzické kondici: Pracovat během únavy, onemocnění, požití alkoholu, pod vlivem léků a omamných látek je nezodpovědné, protože přístroj nemůžete bezpečně používat.
- Nepoužívejte topné těleso s časovým spínačem nebo s jiným spínačem, který automaticky spíná přístroj, hrozilo by nebezpečí požáru.
- Zabezpečte, aby si děti nehrály s výrobkem.
- Dodržujte vždy platné národní a mezinárodní bezpečnostní, zdravotní a pracovní předpisy.

Elektrická bezpečnost

- Přístroj se smí připojit pouze na zásuvku s řádně instalovaným ochranným kontaktem.
- Zajištění přístroje se musí provést pomocí proudového chrániče (spínač FI) s dimenzovaným chybným proudem nepřesahujícím 30 mA.
- Před připojením přístroje se musí zabezpečit, aby síťová přípojka odpovídala hodnotám pro připojení přístroje.
- Přístroj se smí používat pouze v rámci uvedených limitů napětí, výkonu a otáček (viz typový štítek).
- Nedotýkejte se síťové zástrčky mokřkýma rukama! Síťovou zástrčku vytahuje vždy za konektor, ne za kabel.
- Síťový kabel nepřehýbat, nepřiskřípnout, netahat nebo nepřejíždět, chránit před ostrými hranami, olejem a horkem.
- Přístroj nezdvíhejte za kabel a kabel nepoužívejte na žádné jiné účely.
- Před každým použitím zkontrolujte zástrčku a kabel.
- Při poškození síťového kabelu okamžitě vytáhněte síťovou zástrčku. Nikdy nepoužívejte přístroj s poškozeným síťovým kabelem.
- Pokud se přístroj nepoužívá, musí být síťová zástrčka vždy vytažena.
- Před zasunutím síťové zástrčky zajistěte, aby byl přístroj vypnutý.
- Před vytažením síťové zástrčky přístroj vždy vypněte.
- Pro přepravu uveďte přístroj do stavu bez proudu.

Upozornění specifická pro přístroj

- Stropní ventilátor se musí instalovat v minimální výšce 2,3 m (vzdálenost listů rotoru od podlahy).

- Stropní ventilátor se musí zavěsit na strop pouze pomocí vhodných háků, které se smí zatížit minimální zátěží 100 kg.
- Ventilátor se smí instalovat na stropy pokojů pouze vodorovně.
- Oblast rotoru musí být volná.
- Přístroj se nesmí používat venku.
- Veškeré předměty musí být v bezpečné vzdálenosti od rotujícího ventilátoru.
- Přístroj se nikdy nesmí vystavit účinkům vody nebo jiných kapalin.
- Přístroj se nesmí instalovat v místnostech s vanou, sprchou nebo bazénem, jakož i v blízkosti umývadla nebo přípojek vody.
- Nezapomeňte, že se pohyblivé díly mohou nacházet i za zavzdušňovacími a odvzdušňovacími otvory.
- Symboly, které se nachází na přístroji, se nesmí odstraňovat ani zakrývat. Upozornění na přístroji, která už nejsou čitelná, musí být neprodleně nahrazena novými.



Před uvedením do provozu si přečtete návod k použití a řídte se jím.

Přehled – váš přístroj



Poznámka: Skutečná vzhled vašeho přístroje se může od obrázků lišit.

► S. 2, obr. A

1. Skříň motoru
2. Lopatky
3. Konzoly lopatek
4. Kryt
5. Lampa
6. Řetízkový spínač / vypínač (ventilátor)
7. Řetízkový spínač / vypínač (světlo)
8. Směrový přepínač

Rozsah dodávky

- Skříň motoru
- Montážní oblouk
- Stínidlo
- Matice
- Pružné podložky
- Lopatky
- Návod k použití
- Šrouby
- Podložky
- Řetízkové spínače / vypínače

Montáž

► Montáž – s. 3



NEBEZPEČÍ! Nebezpečí úrazu elektrickým proudem! Před montáží spínače odpojte přívod od napětí!

Proud zapojte až tehdy, pokud jsou všechny kabely kompletně připojeny a spínač je zabudován.



NEBEZPEČÍ! Nebezpečí úrazu elektrickým proudem! Elektroinstalaci smí provést pouze odborný elektrikář při dodržení příslušných směrnic VDE, jakož i národních a regionálních směrnic.



NEBEZPEČÍ! Nebezpečí zranění! Při pokládání kabelu pod omítku už před vrtáním montážních otvorů zajistěte dostatek volného prostoru k vedení kabelu. Kabel položený příliš blízko u montážních otvorů může nepříznivě ovlivnit stabilitu montážní plochy.

Obsluha

Před zapnutím zkontrolujte!



NEBEZPEČÍ! Pozor, nebezpečí zranění! Přístroj se smí uvést do provozu, pokud se při kontrole nezjistily žádné nedostatky. Pokud je některý z dílů závadný, musí se před dalším použitím bezpodmínečně vyměnit.



NEBEZPEČÍ! Pozor, nebezpečí zranění! Před nastavením směrového přepínače přístroj vždy odpojit od proudu.

Překontrolujte bezpečný stav přístroje:

- Zkontrolujte, zda nejsou na přístroji viditelné závady.
- Zkontrolujte, zda jsou všechny díly přístroje pevně namontované.

Směrový přepínač

- Za chladného počasí: Směrový přepínač stisknout nahoru, aby se teplý vzduch pohyboval od stropu do místnosti.
- Za teplého počasí: Směrový přepínač stisknout dolů, aby se vytvářel chladný vánek.

Zapnout/vypnout

- Pro zapnutí osvětlení zatáhnout za řetízkový spínač/vypínač lampy.
- Pro zapnutí přístroje zatáhnout za řetízkový spínač/vypínač ventilátoru.
- První zatažení: Vysoká rychlost
- Druhé zatažení: Střední rychlost
- Třetí zatažení: Nízká rychlost
- Čtvrté zatažení: Vypnout

Čištění



NEBEZPEČÍ! Pozor, nebezpečí zranění! Před vykonáváním jakýchkoliv čistících prací je nutné přístroj vždy odpojit od proudu.

- Vypnout přístroj a odpojit od proudu.
- Přístroj utřete jemně navlhčenou haderkou.

Porucha a náprava

Pokud něco nefunguje...



NEBEZPEČÍ! Pozor, nebezpečí zranění! Neodborné opravy vedou k tomu, že váš přístroj již nefunguje bezpečně. Ohrožujete tím sebe i vaše okolí.

Často jsou to jen drobné závady, které vedou ke vzniku poruchy. Většinou je můžete snadno sami odstranit. Než se obrátíte na prodejnu, podívejte se do následující tabulky. Ušetříte si tím mnoho námahy a případně i výdajů.

Chyba/porucha	Příčina	Řešení
Přístroj neběží.	Vypnutý přístroj?	Zapnout přístroj.
	Žádné síťové napětí?	Zkontrolovat pojistku.
	Závadný motor?	Kontaktujte prodejnu.
Přístroj vibruje.	Přístroj není správně namontovaný.	Přístroj správně namontovat. (► <i>Montáž</i> – s. 18)
Osvětlení nefunguje.	Závadný osvětlovací prostředek?	Vyměnit osvětlovací prostředek.

Nemůžete-li závadu odstranit sami, obraťte se přímo na prodejnu. Mějte na paměti, že při neodborné opravě zanikají nároky ze záruky a případně Vám mohou vzniknout i další výdaje.

Likvidace

Likvidace přístroje

Symbol přeškrtnutého kontejneru znamená: Baterie a akumulátory, elektrické a elektronické přístroje nesmějí být likvidovány společně s domovním odpadem; mohou obsahovat látky, které jsou škodlivé pro životní prostředí a zdraví.



Spotřebitelné jsou povinni zneškodnit staré elektrické spotřebiče, spotřebované baterie a akumulátory odděleně od domovního odpadu na oficiálním sběrném místě, aby se zajistilo správné další zpracování. Vrácení výrobku lze dle právních předpisů provést

bezplatně, např. prostřednictvím společnosti pro likvidaci komunálního odpadu nebo prostřednictvím prodejce.

Baterie, akumulátory a světelné zdroje, které nejsou ve starých elektrických přístrojích vmontované a které lze odstranit, aniž by došlo k jejich poškození, se před likvidací musí z přístrojů vyjmout a zlikvidovat v rámci tříděného odpadu. Lithiové baterie a akumulátory všech systémů se musí odevzdat na sběrném místě ve vybitém stavu. Pól baterie musí být vždy přelepený, aby se předešlo vzniku zkratu.



Každý koncový uživatel je sám zodpovědný za vymazání osobních údajů z použitých přístrojů, které se mají zlikvidovat.

Likvidace balení

Balení se skládá z kartonu a příslušně označených plastů, které mohou být recyklovány.



– Předějte tyto části na recyklaci.

Technické údaje

Číslo výrobku	370154
Jmenovité napětí	230 V~, 50 Hz
Jmenovitý výkon	50 W
Třída ochrany	I
Světelný zdroj	1× E14, max. 60 W
Průměr	ø 760 mm

Požadavky na informace

Popis	Oznaceni	Hodnota	Jednotka
Maximální průtok ventilátoru	F	(102,6)	m ³ /min
Příkon ventilátoru	P	(46,4)	W
Provozní hodnota	SV	(2,2)	(m ³ /min)/W
Spotřeba energie v pohotovostním režimu	P _{SB}	(0)	W
Hladina akustického výkonu ventilátoru	L _{WA}	(45)	dB(A)
Maximální rychlost proudění vzduchu	c	(2,6)	m/s
Norma pro měření provozní hodnoty	IEC 60879: 1986		
Kontaktní osoby, které poskytnou další informací	OBI Group Sourcing GmbH Albert-Einstein-Str. 7–9 42929 Wermelskirchen GERMANY		

Obsah

Než začnete...	20
Pre vašu bezpečnosť	20
Prehľad o náradi	21
Montáž	21
Obsluha	21
Čistenie	21
Poruchy a pomoc	22
Likvidácia	22
Technické údaje	22
Reklamácie	41

Než začnete...

Použitie pre daný účel

Prístroj je určený výlučne na nekomerčné použitie ako stropný ventilátor.

Prístroj nie je určený na použitie pri podnikaní. Musí sa dodržiavať všeobecne uznávané predpisy úrazovej prevencie a priložené bezpečnostné pokyny.

Vykonávajú len činnosti opísané v tomto návode na použitie. Akékoľvek iné použitie je považované za neoprávnené chybné použitie. Výrobca nezodpovedá za škody, ktoré z toho plynú.

Čo znamenajú použité symboly?

V návode na použitie sú jasne označené upozornenia na nebezpečenstvo a pokyny. Boli použité tieto symboly:



NEBEZPEČENSTVO! Bezprostredné nebezpečenstvo ohrozenia života alebo poranenia! Bezprostredne nebezpečná situácia, ktorá má za následok smrť alebo ťažké poranenia.



VAROVANIE! Pravdepodobné nebezpečenstvo ohrozenia života alebo poranenia! Všeobecne nebezpečná situácia, ktorá môže mať za následok ťažké poranenia.



UPOZORNENIE! Prípadné nebezpečenstvo poranenia! Nebezpečná situácia, ktorá môže mať za následok poranenia.



OZNAMENIE! Nebezpečenstvo poškodenia zariadenia! Situácia, ktorá môže mať za následok vecné škody.



Poznámka: Informácie, ktoré prispievajú k lepšiemu pochopeniu procesov chodu stroja.

Pre vašu bezpečnosť

Všeobecné bezpečnostné pokyny

- Aby bolo zaisnené bezpečné zaobchádzanie s týmto zariadením, je nutné, aby si jeho užívateľ pred prvým použitím prečítal tento návod na obsluhu a porozumel mu.
- Dbajte všetkých bezpečnostných pokynov! Ak nerešpektujete bezpečnostné pokyny, ohrozujete sami seba a druhých.
- Všetky návody na použitie a bezpečnostné pokyny uchovajte pre ďalšie použitie.

- V prípade ďalšieho predaja alebo darovania tohto zariadenia spolu s ním odovzdajte vždy aj tento návod.
- Prístroj sa smie používať len vtedy, keď je v bezpečnom stave. Ak je zariadenie alebo jeho časť chybná, musí sa vyradiť z prevádzky a odborné zlikvidovať.
- Prístroj nepoužívajte v priestoroch ohrozených výbuchom alebo v blízkosti horľavých kvapalín či plynov!
- Vypnutý prístroj vždy zabezpečte proti neúmyselnému zapnutiu.
- Nepoužívajte náradie, u ktorého zapínač/vypínač riadne nefunguje.
- Udržiavajte deti v dostatočnej vzdialenosti od prístroja! Ušochovajte prístroj pred deťmi a nekompetentnými osobami na bezpečnom mieste.
- Nepreťažujte zariadenie. Zariadenie používajte iba na účely, pre ktoré bolo vyrobené.
- Vždy pracujte opatrne a v dobrom fyzickom stave: pracovať počas únavy, choroby, požívania alkoholu, pod vplyvom liekov a drog je nezodpovedné, pretože prístroj nemôžete bezpečne používať.
- Toto zariadenie nie je určené na to, aby ho používali osoby (vrátane detí) s obmedzenými fyzickými, zmyslovými alebo duševnými schopnosťami alebo nedostatkom skúseností a/alebo vedomostí, iba ak sú pod dozorom osoby zodpovednej za ich bezpečnosť alebo boli touto osobou poučené o tom, ako toto zariadenie používať.
- Zabezpečte, aby sa deti nehrali s výrobkom.
- Vždy dodržiavajte platné národné a medzinárodné bezpečnostné, zdravotné a pracovné predpisy.

Elektrická bezpečnosť

- Prístroj sa smie zapojiť len do zásuvky s riadne nainštalovaným ochranným kontaktom.
- Zaisnenie prístroja sa musí uskutočniť pomocou prúdového chrániča (spínač FI) s dimenzovaným chybným prúdom nie viac ako 30 mA.
- Pred zapojením prístroja musí byť zabezpečené, že sieťová prípojka zodpovedá prípojným údajom prístroja.
- Prístroj sa smie používať iba v rámci uvedených limitov napätia, výkonu a menovitých otáčok (pozri štítkov typ).
- Sieťovú zástrčku nechytajte vlhkými rukami! Sieťovú zástrčku ťahajte vždy za zástrčku, nie za kábel.
- Sieťový kábel neohýbajte, neprivierajte, nemýkajte ním, ani po ňom neprechádzajte; chráňte pred ostrými hranami, olejom a vysokými teplotami.
- Prístroj nedvíhajte uchopením za kábel alebo kábel nepoužívajte iným spôsobom.
- Pred každým použitím skontrolujte zástrčku a kábel.
- Pri poškodení sieťového kábla ihneď vyťahnite sieťovú zástrčku. Nikdy nepoužívajte prístroj s poškodeným sieťovým káblom.
- Ak sa prístroj nepoužíva, musí byť sieťová zástrčka stále vyťahnutá.
- Pred zasunutím sieťovej zástrčky zabezpečte, aby bol prístroj vypnutý.

- Pred vytiahnutím sieťovej zástrčky prístroj vždy vypnite.
- Prístroj pri preprave odpojte od prúdu.

Špecifické pokyny k prístroju

- Stropný ventilátor sa musí inštalovať v minimálnej výške 2,3 m (vzdialenosť listov rotora od podlahy).
- Stropný ventilátor sa smie zavesiť na stropy len pomocou vhodných hákov, ktoré smú byť zaťažené minimálnou záťažou 100 kg.
- Ventilátor sa smie inštalovať na stropy izieb len vodorovne.
- Oblasť rotora musí byť voľná.
- Prístroj sa nesmie prevádzkovať vonku.
- Všetky predmety držať mimo dosahu rotujúceho ventilátora.
- Prístroj nikdy nevystavovať vode alebo iným kva-palinám.
- Prístroj sa nesmie inštalovať v miestnostiach s vaňou, sprchou alebo bazénom, ani v blízkosti umývadiel alebo prípojok vody.
- Nezabudnite, že pohybujúce sa diely sa môžu nachádzať aj za zavzdušňovacími a odvzdušňovacími otvormi.
- Symboly, ktoré sa nachádzajú na vašom nástroji, sa nesmú odstraňovať ani zakrývať. Pokyny na nástroji, ktoré už nie sú čitateľné, sa musia ihneď vymeniť.



Pred uvedením do prevádzky je potrebné si prečítať návod na použitie a dodržiavať.

Prehľad o náradí



Poznámka: Skutočný výzor vášho stroja sa môže líšiť od obrázkov.

► S. 2, obr. A

1. Skriňa motora
2. Lopatky
3. Konzoly lopatiek
4. Kryt
5. Lampa
6. Retiazkový zapínač / vypínač (ventilátor)
7. Retiazkový zapínač / vypínač (svetlo)
8. Smerový prepínač

Obsah dodávky

- Skriňa motora
- Montážny strmeň
- Tienidlo
- Matice
- Pružné podložky
- Lopatky
- Návod na použitie
- Skrutky
- Podložky
- Retiazkové spínače / vypínače

Montáž

- Montáž – s. 3



NEBEZPEČENSTVO! Nebezpečenstvo úrazu elektrickým prúdom! Pred montážou spínača odpojte prívod od napätia! Prúd zapojte až vtedy, keď sú všetky káble kompletne pripojené a spínač namontovaný.



NEBEZPEČENSTVO! Nebezpečenstvo úrazu elektrickým prúdom! Elektroinštaláciu smie realizovať len odborný elektrikár pri dodržaní príslušných smerníc VDE, ako aj národných a regionálnych smerníc.



NEBEZPEČENSTVO! Nebezpečenstvo poranenia! Pri pokladaní kábla pod omietku už pred vŕtaním montážnych otvorov zabezpečte dostatok voľného priestoru na vedenie kábla. Kábel položený príliš blízko montážnych otvorov môže nepriaznivo ovplyvniť stabilitu montážnej plochy.

Obsluha

Pred zapnutím skontrolujte!



NEBEZPEČENSTVO! Pozor, nebezpečenstvo poranenia! Nástroj sa smie uviesť do prevádzky, len keď pri preskúšaní nie sú zistené žiadne nedostatky. Ak je niektorý diel chybný, musí sa pred ďalším použitím bezpodmienečne vymeniť.



NEBEZPEČENSTVO! Pozor, nebezpečenstvo poranenia! Pred nastavením smerového prepínača prístroj vždy odpojiť od prúdu.

Prekontrolujte bezpečný stav náradia:

- Skontrolujte výskyt viditeľných porúch.
- Skontrolujte, či sú všetky časti nástroja pevne namontované.

Smerový prepínač

- Za chladného počasia: Smerový prepínač potlačiť nahor, aby sa teplý vzduch pohyboval od stropu do miestnosti.
- Za teplého počasia: Smerový vypínač stlačiť nadol, aby sa vytváral chladný vánok.

Vypnutie/zapnutie

- Pre zapnutie osvetlenia potiahnuť za retiazkový spínač/vypínač lampy.
- Pre zapnutie prístroja potiahnuť za retiazkový spínač/vypínač ventilátora.
- Prvé potiahnutie: Vysoká rýchlosť
- Druhé potiahnutie: Prostredná rýchlosť
- Tretie potiahnutie: Nízka rýchlosť
- Štvrté potiahnutie: Vypnutie

Čistenie



NEBEZPEČENSTVO! Pozor, nebezpečenstvo poranenia! Pred všetkými prácami čistenia prístroja vždy vytiahnite sieťovú zástrčku.

- Vypnite prístroj a odpojte od prúdu.
- Nástroj očistite jemne navlhčenou handrou.

Poruchy a pomoc

Keď niečo nefunguje...



NEBEZPEČENSTVO! Pozor, nebezpečenstvo poranenia! Neodborné opravy môžu viesť k tomu, že vaše náradie už nebude bezpečne fungovať. Tým ohrozujete seba a svoje okolie.

Chyba/porucha	Príčina	Odstránenie
Nástroj nefunguje.	Vypnutý prístroj?	Zapnite nástroj.
	Žiadne sieťové napätie?	Skontrolovať poistku.
	Chybný motor?	Kontaktujte predajcu.
Prístroj vibruje.	Prístroj nie je správne namontovaný.	Prístroj správne namontovať. (► <i>Montáž</i> – s. 21)
Osvetlenie nefunguje.	Chybný osvetľovací prostriedok?	Vymeniť osvetľovací prostriedok.

Ak nemôžete chyby odstrániť sami, obráťte sa, prosím, priamo na predajcu. Nezabúdajte, že v dôsledku neodborných opráv zaniká aj nárok na poskytnutie záruky, prípadne vám môžu vzniknúť dodatočné náklady.

Likvidácia

Likvidácia zariadenia

Symbol prečiarknutého kontajnera znamená: Batérie a akumulátory, elektrické a elektronické zariadenia sa nesmú likvidovať spolu s domovým odpadom. Môžu obsahovať látky škodlivé pre životné prostredie a zdravie.



Spotrebiteľia sú povinní zneškodniť staré elektrické spotrebiče, spotrebované batérie a akumulátory oddelene od domového odpadu na oficiálnom zbernom mieste, aby sa zabezpečilo správne ďalšie spracovanie. V súlade s právnymi predpismi sa spätny

Často sú to len malé chyby, ktoré vedú k poruche. Väčšinou ich ľahko dokážete odstrániť sami. Najprv sa, prosím, pozrite do nasledujúcej tabuľky, skôr ako sa obrátite na predajcu. Ušetríte si tak veľa námahy, prípadne aj náklady.

odber môže uskutočniť bezplatne, napr. prostredníctvom spoločnosti na likvidáciu komunálneho odpadu alebo prostredníctvom predajcu.

Batérie akumulátory a svietidlá, ktoré nie sú v starých elektrických zariadeniach vmontované a ktoré je možné vybrať bez poškodenia, musia byť pred likvidáciou vybraté zo zariadenia a zlikvidované v rámci triedeného odpadu. Lítiové batérie a akumulátory všetkých systémov sa musia odovzdávať na zberné miesta iba vo vybitom stave. Pól batérie musí byť vždy prelepený, aby sa predišlo skratu.



Každý koncový používateľ je sám zodpovedný za vymazanie osobných údajov z použitých zariadení, ktoré sa majú zlikvidovať.

Likvidácia obalu

Obal sa skladá z kartónu a príslušným spôsobom označených plastov, ktoré sa dajú recyklovať.



– Odvezte tieto materiály na recykláciu.

Technické údaje

Číslo výrobku	370154
Menovité napätie	230 V~, 50 Hz
Menovitý výkon	50 W
Trieda ochrany	I
Osvetľovací prostriedok	1× E14, max. 60 W
Priemer	ø 760 mm

Informačné požiadavky

Označenie	Symbol	Hodnota	Jednotka
Maximálny objemový prúd	F	(102,6)	m ³ /min
Príkon ventilátora	P	(46,4)	W
Servisný pomer	SV	(2,2)	(m ³ /min)/W
Príkon v pohotovosti	P _{SB}	(0)	W
Hladina akustického výkonu ventilátora	L _{WA}	(45)	dB(A)
Maximálna rýchlosť vzduchu	c	(2,6)	m/s
Norma o meraní na zistenie servisného pomeru	IEC 60879: 1986		
Kontaktná adresa pre ďalšie informácie	OBI Group Sourcing GmbH Albert-Einstein-Str. 7–9 42929 Wermelskirchen GERMANY		

Spis treści

Przed rozpoczęciem użytkowania...	23
Dla Państwa bezpieczeństwa	23
Schemat urządzenia	24
Montaż	24
Obsługa	24
Czyszczenie	25
Zakłócenia i pomoc	25
Utylizacja	25
Dane techniczne	25
Roszczenia gwarancyjne	41

Przed rozpoczęciem użytkowania...

Użytkowanie zgodne z przeznaczeniem

Urządzenie jest przeznaczone wyłącznie do użytku prywatnego jako wentylator sufitowy.

Urządzenie nie jest przeznaczone do użytku komercyjnego. Koniecznie przestrzegaj oznaczonych przepisów o zapobieganiu wypadkom i załączonych wskazań bezpieczeństwa.

Wykonywać tylko czynności opisane w niniejszej instrukcji użycia. Każde inne zastosowanie jest niezgodne z przeznaczeniem i niedozwolone. Producent nie ponosi odpowiedzialności cywilnej za wynikające stąd szkody.

Co oznaczają zastosowane symbole?

Ostrzeżenia i informacje w niniejszej instrukcji obsługi są wyraźnie oznaczone. W instrukcji wykrzystano następujące symbole:



NIEBEZPIECZEŃSTWO! Bezpośrednie zagrożenie życia i zdrowia! Bezpośrednio niebezpieczna sytuacja, która może spowodować śmierć lub ciężkie obrażenia.



OSTRZEŻENIE! Prawdopodobne zagrożenie życia lub odniesienia obrażeń! Sytuacja stanowiąca zagrożenie, która może spowodować śmierć lub ciężkie obrażenia.



PRZESTROGA! Możliwe niebezpieczeństwo zranienia! Niebezpieczna sytuacja, która może spowodować obrażenia.



UWAGA! Niebezpieczeństwo uszkodzenia urządzenia! Sytuacja, która może spowodować straty materialne.



Wskazówka: Informacje pozwalające na lepsze zrozumienie obsługi.

Dla Państwa bezpieczeństwa

Ogólne wskazówki bezpieczeństwa

- Aby zapewnić bezpieczną obsługę urządzenia, użytkownik musi przeczytać i zrozumieć instrukcję obsługi przed pierwszym użyciem urządzenia.
- Przestrzegać wszystkich wskazań bezpieczeństwa pracy! Gdy nie przestrzega się wskazań bezpieczeństwa, stwarza się zagrożenie dla siebie i innych.

- Przechowywać wszystkie instrukcje obsługi i wskazówki bezpieczeństwa do przyszłego wykorzystania.
- W przypadku sprzedaży lub przekazania urządzenia, należy również bezwzględnie przekazać niniejszą instrukcję obsługi.
- Urządzenia wolno używać tylko w nienagannym stanie technicznym. Jeśli urządzenie lub jego część jest uszkodzona, należy je wyłączyć i fachowo zutilizować.
- Nie używać urządzenia w pomieszczeniach zagrożonych wybuchem ani w pobliżu cieczy i gazów palnych!
- Wyłączone urządzenie zawsze zabezpieczyć przed niezamierzonym włączeniem.
- Nie używać urządzeń z uszkodzonym wyłącznikiem/wyłącznikiem.
- Nie dopuszczać dzieci do urządzenia! Chronić urządzenie przed dziećmi i osobami nieupoważnionymi.
- Nie przeciążać urządzenia. Urządzenia używać wyłącznie zgodnie z przeznaczeniem.
- Pracować zawsze, tylko będąc w dobrej kondycji i zachowując należyty ostrożność. Osoby zmęczone, chore, będące pod wpływem alkoholu, leków lub środków odurzających są nieodpowiedzialne i nie są w stanie bezpiecznie używać urządzenia.
- Urządzenie nie jest przeznaczone do użytkowania przez osoby (także dzieci) znajdujące się w ograniczonym stanie fizycznym, sensorycznym lub umysłowym, bądź którym brakuje doświadczenia i/lub wiedzy, chyba że są pilnowane przez odpowiedzialne osoby i otrzymały od nich instrukcje na temat użytkowania urządzenia.
- Nie pozwól, aby dzieci korzystały z urządzenia dla zabawy.
- Należy zawsze przestrzegać obowiązujących krajowych i międzynarodowych przepisów BHP.

Bezpieczeństwo elektryczne

- Urządzenie wolno podłączać tylko do gniazda wtykowego z prawidłowo zainstalowanym stykiem ochronnym.
- Zabezpieczenie musi być zrealizowane za pomocą ochronnego wyłącznika różnicowego o obciążeniowym prądzie uszkodzeniowym nie większym niż 30 mA.
- Przed podłączeniem urządzenia należy upewnić się, że przyłącze sieciowe odpowiada danym przyłączeniowym urządzenia.
- Urządzenie wolno stosować tylko w podanym zakresie napięcia, mocy i nominalnej prędkości obrotowej (patrz tabliczka znamionowa).
- Nie dotykać wtyczki mokrymi dłońmi! Kabel sieciowy zawsze odłączać pociągając za wtyczkę a nie kabel.
- Nie wolno zaginać, zgniatć lub przejeżdżać przez kabel sieciowy; chronić przed ostrymi krawędziami, olejem i gorącym.
- Urządzenia nie wolno podnosić za kabel ani używać kabli w celach niezgodnych z przeznaczeniem.
- Przed każdym użyciem sprawdzać wtyczkę i przewód.

- W razie uszkodzenia kabla sieciowego natychmiast wyjąć wtyczkę z gniazda. Nigdy nie używać urządzenia z uszkodzonym kablem sieciowym.
- Jeśli urządzenie nie jest używane, wtyczka musi być zawsze wyciągnięta z gniazda.
- Przed włożeniem wtyczki do kontaktu upewnić się, że urządzenie jest wyłączone.
- Przed wyciągnięciem wtyczki z kontaktu zawsze wyłączać urządzenie.
- Na czas transportu odłączyć urządzenie od prądu.

Wskazówki specyficzne dla urządzenia

- Wentylator sufitowy należy montować na wysokości co najmniej 2,3 m (odległość od podłogi do łopatek wentylatora).
- Wentylator sufitowy wolno montować pod sufitami tylko na odpowiednich hakach o minimalnej nośności 100 kg.
- Wentylator wolno montować tylko w poziomie na sufitach pokojowych.
- Nic nie może się znajdować w strefie pracy wirnika.
- Nie wolno stosować urządzenia na wolnym powietrzu.
- Nie zbliżać żadnych przedmiotów do obracającego się wentylatora.
- Nigdy nie wystawiać wentylatora na działanie wody ani innych cieczy.
- Urządzenia nie wolno montować w pomieszczeniach z wanną, prysznicem, basenem ani w pobliżu umywalk lub przyłączy wodnych.
- Pamiętaj, że części wirujące mogą znajdować się także za otworami na- i wywiewnymi.
- Symboli znajdujących się na urządzeniu nie wolno usuwać ani zakrywać. Nieczytelne wskazówki znajdujące się na urządzeniu należy natychmiast wymienić.



Przed uruchomieniem przeczytać instrukcję obsługi i przestrzegać jej.

Schemat urządzenia



Wskazówka: Rzeczywisty wygląd urządzenia może się różnić od ilustracji.

► Str. 2, ilustr. A

1. Obudowa silnika
2. Łopatki
3. Konsole łopatek
4. Pokrywa
5. Lampa
6. Łańcuch włączania / wyłączania (wentylator)
7. Łańcuch włączania / wyłączania (wentylator)
8. Przełącznik kierunku

Zakres dostawy

- Obudowa silnika
- Pałak montażowy
- Klosz lampy
- Nakrętki

- Podkładki elastyczne
- Łopatki
- Instrukcja użytkownika
- Śruby
- Podkładki
- Łańcuchy włączania / wyłączania

Montaż

► Montaż – str. 3



NIEBEZPIECZEŃSTWO! Niebezpieczeństwo porażenia prądem! Przed montażem przełącznika należy odłączyć dopływ prądu!

Włączyć zasilanie dopiero po zakończeniu montażu kabla i przełącznika.



NIEBEZPIECZEŃSTWO! Niebezpieczeństwo porażenia prądem! Instalację elektryczną wolno wykonywać wyłącznie wykwalifikowanym elektrykiem i pod warunkiem przestrzegania przedmiotowych wytycznych VDE oraz lokalnych przepisów i regulacji.



NIEBEZPIECZEŃSTWO! Niebezpieczeństwo zranienia! W przypadku montażu podtynkowego kabla należy przed nawierceniem otworów montażowych upewnić się, że zachowano wystarczającą odległość od trasy kabla. Kabel przebiegający zbyt blisko otworów montażowych może mieć negatywny wpływ na stabilność powierzchni montażu.

Obsługa

Sprawdzić przed włączeniem!



NIEBEZPIECZEŃSTWO! Uwaga, niebezpieczeństwo urazu! Urządzenie wolno uruchomić tylko wówczas, jeżeli podczas kontroli nie stwierdzono usterek. Jeżeli jakaś część jest uszkodzona, to przed ponownym użyciem musi zostać bezwzględnie wymieniona na nową.



NIEBEZPIECZEŃSTWO! Uwaga, niebezpieczeństwo urazu! Przed ustawieniem przełącznika kierunku urządzenie należy najpierw wyłączyć.

Sprawdzić, czy urządzenie jest w bezpiecznym stanie:

- Sprawdzić, czy nie występują widoczne uszkodzenia.
- Sprawdzić, czy wszystkie części urządzenia są trwałe zamontowane.

Przełącznik kierunku

- W przypadku zimnej pogody: Przełącznik kierunkowy wcisnąć do góry, aby spowodować przepływ ciepłego powietrza z górnych części pomieszczenia w dół.
- W przypadku ciepłej pogody: Przełącznik kierunkowy wcisnąć do dołu, wytwarzając w ten sposób chłodny powiew.

Wyłączanie/włączenie

- Aby włączyć lampę należy pociągnąć za łańcuch włączania/wyłączania lampy.
- Aby włączyć urządzenie należy pociągnąć za łańcuch włączania/wyłączania wentylatora.
- Pierwsze pociągnięcie: Szybko
- Drugie pociągnięcie: umiarkowanie szybko
- Trzecie pociągnięcie: powoli
- Czwarte pociągnięcie: Wyłączenie

Czyszczenie



NIEBEZPIECZEŃSTWO! Uwaga, niebezpieczeństwo urazu! Przed rozpoczęciem czyszczenia zawsze należy odłączyć urządzenie od zasilania.

- Wyłączyć urządzenie i odłączyć od zasilania.

- Wyrzucić urządzenie lekko zwilżoną ściereczką.

Zakłócenia i pomoc

Jeżeli coś nie działa...



NIEBEZPIECZEŃSTWO! Uwaga, niebezpieczeństwo urazu! Niefachowo wykonane naprawy mogą doprowadzić do tego, że urządzenie przestanie bezpiecznie działać. Stanowi ono wówczas zagrożenie dla użytkownika oraz dla otoczenia.

Zakłócenia są często powodowane przez drobne usterki. Z reguły można je samodzielnie usunąć. Przed zwróceniem się do sprzedawcy należy zasięgnąć informacji w poniższej tabeli. Pozwoli to zaoszczędzić dużo trudu oraz ewentualnych kosztów.

Zakłócenie/usterka	Przyczyna	Sposób usunięcia
Urządzenie nie pracuje.	Urządzenie wyłączone?	Włączenie urządzenia.
	Brak zasilania z sieci?	Sprawdzić bezpieczniki.
	Uszkodzony silnik?	Skontaktować się ze sprzedawcą.
Urządzenie wibruje.	Urządzenie zostało nieprawidłowo zamontowane.	Zamontować prawidłowo urządzenie. (► <i>Montaż</i> – str. 24)
Oświetlenie nie działa.	Uszkodzona żarówka?	Wymienić żarówkę.

Jeżeli usterki nie można usunąć we własnym zakresie, należy skontaktować się bezpośrednio ze sprzedawcą. Należy pamiętać, że nieprawidłowo wykonane naprawy powodują utratę prawa do roszczeń gwarancyjnych i pociągają ew. za sobą dodatkowe koszty.

Utylizacja

Utylizacja urządzeń

Przekreślony symbol kosza na odpady oznacza: Baterii i akumulatorów, sprzętu elektrycznego i elektronicznego nie wolno wyrzucać razem z odpadami domowymi. Mogą one zawierać substancje szkodliwe dla środowiska i zdrowia.



Użytkownicy są zobowiązani do usuwania zużytych urządzeń elektrycznych, starych baterii do urządzeń i akumulatorów oddzielnie od odpadów z gospodarstw domowych w oficjalnym punkcie zbiórki w celu zapewnienia właściwego dalszego przetwarzania.

Zwrot zgodnie z ustawowymi regulacjami jest bezpłatny i może nastąpić np. za pośrednictwem komunalnego zakładu utylizacyjnego lub sprzedawcy.

Baterie, akumulatory i lampy które nie są zainstalowane na stałe w zużytych urządzeniach elektrycznych i które można usunąć w sposób nieniszczący, należy usunąć i utylizować oddzielnie przed utylizacją. Baterie litowe i zestawy baterii wszystkich systemów powinny być zwracane do punktów zbiórki tylko po rozładowaniu. Baterie muszą być zawsze chronione przed zwarciami poprzez zaklejenie biegunów.

Każdy użytkownik końcowy jest odpowiedzialny za usunięcie danych osobowych z utylizowanych, zużytych urządzeń.

Utylizacja opakowania

Opakowanie składa się z pudełka i odpowiednio oznakowanych materiałów z tworzywa sztucznego, które poddają się recyklingowi.



- Materiały te należy przekazać do ponownego przetworzenia.

Dane techniczne

Numer produktu	370154
Napięcie znamionowe	230 V~, 50 Hz
Moc znamionowa	50 W
Stopień ochrony	I
Zródło światła	1× E14, max. 60 W
Średnica	ø 760 mm

Wymogi dotyczące informacji

Opis	Symbol	Wartość	Jednostka
Maksymalne natężenie przepływu wentylatora	F	(102,6)	m ³ /min
Moc wentylatora	P	(46,4)	W
Wartość eksploatacyjna	SV	(2,2)	(m ³ /min)/W

Opis	Symbol	Wartość	Jednostka
Pobór mocy w trybie czuwania	P_{SB}	(0)	W
Poziom mocy akustycznej wentylatora	L_{WA}	(45)	dB(A)
Maksymalna prędkość powietrz	c	(2,6)	m/s
Norma dla pomiaru wartości eksploatacyjnej	IEC 60879: 1986		
Dodatkowych informacji udzielają	OBI Group Sourcing GmbH Albert-Einstein-Str. 7-9 42929 Wermelskirchen GERMANY		

Vsebina

Pred začetkom...	27
Za vašo varnost	27
Pregled vaše naprave	28
Montaža	28
Upravljanje	28
Čiščenje	29
Motnje in pomoč	29
Odlaganje med odpadke	29
Tehnični podatki	29
Garancijski list	40

Pred začetkom...

Pravilna uporaba

Naprava je namenjena izključno za zasebno uporabo kot stropni ventilator.

Naprava ni namenjena za profesionalno uporabo. Upoštevatı je treba splošno veljavne predpise za preprečevanje nesreč in priložena varnostna navodila.

Izvajajte samo dejavnosti, ki so opisane v teh navodilih za uporabo. Vsaka drugačna uporaba je nedovoljena, nepravilna uporaba. Proizvajalec ne prevzema odgovornosti za škodo, do katere pride zaradi nepravilne uporabe.

Kaj pomenijo uporabljeni simboli?

Napotki za nevarnost in navodila so jasno označena v priročniku za uporabo. Uporabljeni so naslednji simboli:



NEVARNOST! Neposredna življenjska nevarnost ali nevarnost poškodb! Neposredna nevarna situacija, ki ima za posledico smrt ali hude poškodbe.



OPOZORILO! Možna življenjska nevarnost ali nevarnost poškodb! Splošna nevarna situacija, ki lahko povzroči smrt ali hude poškodbe.



POZOR! Morebitna nevarnost poškodb! Nevarna situacija, ki lahko povzroči telesne poškodbe.



OBVESTILO! Nevarnost poškodb na napravi! Situacija, ki lahko povzroči materialno škodo.



Nasvet: Informacije, ki so navedene za boljše razumevanje poteka.

Za vašo varnost

Splošni varnostni napotki

- Za varno ravnanje s to napravo mora uporabnik naprave navodila prebrati in jih razumeti pred prvo uporabo.
- Upošteвайте vsa varnostna navodila! Če ne upoštevate varnostnih navodil, ogrožate sebe in ljudi okoli sebe.
- Vse priročnike za uporabo in varnostna navodila shranite za prihodnjo uporabo.
- Če napravo prodate ali daste naprej, nujno priložite tudi ta priročnik za uporabo.

- Napravo lahko uporabljate le, ko je v brezhibnem stanju. Če je naprava ali njen del pokvarjen, jo je treba izključiti in pravilno odstraniti.
- Naprave ne uporabljajte v prostorih, kjer se lahko sproži eksplozija, ali v bližini gorljivih tekočin ali plinov!
- Izključeno napravo vedno zavarujte pred nenamernim vklopom.
- Ne uporabljajte naprav, pri katerih stikalo za vklop/izklop ne deluje pravilno.
- Otrokom ne pustite blizu naprave! Napravo shranite varno pred otroci in nepooblaščenimi osebamı.
- Naprave ne preobremenjujte. Napravo uporabljajte samo v namen, za katerega je predvidena.
- Vedno delajte previdno in v dobrem stanju: Utrujenost, bolezen, uživanje alkohola, zdravil in drog je neodgovorno, kajti v tem primeru naprave ne morete več varno uporabljati.
- Ta naprava ni predvidena za uporabo s strani oseb (vključno z otroci) z omejenimi fizičnimi, senzornimi ali duševnimi sposobnostmi ali s pomanjkanjem izkušenj in/ali znanja, razen, če jih nadzira oseba, odgovorna za njihovo varnost, ali so prejele navodila, kako napravo uporabljati.
- Zagotovite, da otroci se z napravo ne igrajo.
- Vedno upoštevajte veljavne državne in mednarodne varnostne, zdravstvene in delovne predpise.

Električna varnost

- Napravo lahko priključite le na vtičnico, ki ima pravilno nameščen varnostni stik.
- Zavarovanje mora biti izvedeno z varnostnim stikalom okvarnega toka (FI stikalo) z izmerjenim okvarnim tokom ne več kot 30 mA.
- Pred priključitvijo naprave morate zagotoviti, da je omrežni priključek v skladu s priključnimi podatki naprave.
- Napravo lahko uporabljate le znotraj navedenih mej napetosti, moči in nominalnega števila obratov (glejte tipsko ploščico).
- Omrežne vtičnice se ne dotikajte z mokrimi rokami! Omrežni vtič vedno izvlecite tako, da povlečete vtič, ne kabel.
- Omrežnega kabla ne prepogibajte, ukleščite, vlečite ali povozite; zavarujte pred ostrimi robovi, oljem in vročino.
- Naprave nikoli ne dvigujte s kablom in kabla nikoli ne uporabljajte v druge namene.
- Pred vsako uporabo preverite vtič in kabel.
- Pri poškodbı omrežnega kabla, nemudoma izvlecite omrežni vtič. Naprave nikoli ne uporabljajte s poškodovanim omrežnim kablom.
- Kadar naprava ni v uporabi, mora biti omrežni vtič vedno izvlečen.
- Pred vključitvijo omrežnega vtiča vedno zagotovite, da je naprava izključena.
- Preden izvlečete omrežni vtič, napravo zmeraj ugasnite.
- Naprava naj bo med prevozom brez toka.

Varnostna opozorila specifična za napravo

- Stropni ventilator mora biti nameščen na višini vsaj 2,3 m nad tlemi (razdalja med tlemi in rotorjem).
- Stropni ventilator je lahko na strop nameščen samo s primernimi kavljji, ki prenesejo obremenitve do najmanj 100 kg.
- V sobah je ventilator dovoljeno na strop namestiti samo v vodoravni legi.
- Območje rotorja mora biti prosto.
- Naprave ni dovoljeno uporabljati na prostem.
- Predmete hranite iz dometa vključenega ventilatorja.
- Naprave nikoli ne izpostavljajte vodi ali drugim tekočinam.
- Naprava ne sme biti nameščena v prostorih, kjer se nahajajo kopalne kadi, kabine za prhanje, bazeni, korita za vodo ali priključki za vodo.
- Pazite, da se premikajoči se deli lahko nahajajo tudi za prezračevalnimi in ventilatorskimi odprtinami.
- Simbolov, ki se nahajajo na napravi, ni dovoljeno odstraniti ali prekriti. Navodila na napravi, ki niso več vidna, je potrebno takoj zamenjati.



Pred uporabo preberite in upoštevajte navodila za uporabo.

Pregled vaše naprave



Nasvet: Dejanski videz vaše naprave lahko odstopa od slik.

► *Str. 2, sl. A*

1. Ohišje motorja
2. Krilca
3. Stabilizatorji krilc
4. Pokrov
5. Svetilka
6. Vklonpa / izklonpa veriga (ventilator)
7. Vklonpa / izklonpa veriga (svetilka)
8. Smerno stikalo

Dobavni obseg

- Ohišje motorja
- Montažni nosilec
- Senčnik za svetilko
- Matice
- Vzmetni obroči
- Krilca
- Navodila za uporabo
- Vijaki
- Podložke
- Vklonpe / izklonpe verige

Montaža

► *Montaža – str. 3*



NEVARNOST! Nevarnost udara električnega toka! Pred montiranjem stikala, vse dovodne električne povezave izključite iz omrežja!

Električni tok vključite šele potem, ko bo stikalo montirano in ko bodo vsi kabli ustrezno povezani.



NEVARNOST! Nevarnost udara električnega toka! Napravo sme z električnim omrežjem povezati samo strokovnjak električar, ki mora upoštevati obvezujoče smernice Strokovnega sveta SIST in druge obvezujoče predpise pristojnih državnih organov.



NEVARNOST! Nevarnost poškodbe! Pri polaganju kablov pod omet, se je še pred vrtnanjem montažnih lukenj potrebno prepričati, ali bo na izbranem mestu dovolj prostora za vstavljanje kablov. Kabel, ki poteka preblizu montažnih lukenj, lahko omeji stabilnost montažne površine.

Upravljanje

Preverite pred vklopom!



NEVARNOST! Bodite previdni, nevarnost poškodbe! Napravo je dovoljeno zagnati samo, če pri preverjanju ni ugotovljena nobena pomanjkljivost. V primeru okvare sestavnega dela je le-tega potrebno pred naslednjo uporabo obvezno zamenjati.



NEVARNOST! Bodite previdni, nevarnost poškodbe! Pred nastavitvijo smernega stikala zmeraj izključite napravo.

Preverite, če je naprava v varnem stanju:

- Preverite prisotnost vidnih okvar.
- Preverite, če so vsi deli naprave zanesljivo pritrjeni.

Smerno stikalo

- Ob hladnem vremenu: Smerno stikalo s pritiskom usmerite navzgor, da bo ventilator lahko po prostoru razporedil pod stropom se zbirajoči topli zrak.
- Ob toplim vremenu: Smerno stikalo s pritiskom usmerite navzgor, da boste z ventilatorjem hladili prostor.

Vklonp/izklonp

- Za vklonp svetilke povlecite veržico (vklonpa/izklonpa veržica).
- Za vklonp naprave povlecite veržico (vklonpa/izklonpa veržica).
- Povlecite prvič: Visoka hitrost
- Povlecite drugič: Srednja hitrost
- Povlecite tretjič: Nizka hitrost
- Povlecite četrtič: Izklonp

Čiščenje



NEVARNOST! Bodite previdni, nevarnost poškodbe! Pred čiščenjem naprave je treba zmeraj izklopiti povezavo z električnim tokom.

- Izklopite napravo in izklopite povezavo z električnim tokom.
- Napravo obrišite z rahlo navlaženo krpo.

Motnje in pomoč

Ko nekaj ne deluje...



NEVARNOST! Bodite previdni, nevarnost poškodbe! Nestrokovno izvedena popravila lahko povzročijo, da vaša naprava ne deluje več varno. S tem ogrožate sebe in okolje.

Vzrok motnje je pogosto samo majhna napaka. To napako lahko pogosto odpravite sami. Preden se za pomoč obrnete na prodajalca, si najprej oglejte naslednjo razpredelnico. S tem se izognete nepotrebni trudu in morebitnim stroškom.

Napaka/motnja	Vzrok	Ukrep
Naprava ne deluje.	Ali je naprava izklopljena?	Vklopite napravo.
	Ali ni omrežne napetosti?	Preverite varovalko.
	Okvara na motorju?	Obrnite se na prodajalca.
Naprava se tresi.	Naprava ni pravilno montirana.	Pravilno montirajte napravo. (► <i>Montaža</i> – str. 28)
Osvetljava ne deluje.	Ali je pregorela žarnica?	Zamenjajte žarnico.

Če napake ne morete odpraviti sami, se obrnite neposredno na vašo prodajalca. Upoštevajte, da v primeru nestrokovno izvedenih popravil lahko izgubite pravice, ki izhajajo iz garancije; morebiti boste imeli tudi dodatne stroške.

Odlaganje med odpadke

Odlaganje naprave med odpadke

Simbol prečrtanega koša za smeti pomeni: baterij in akumulatorjev ter elektronskih in električnih naprav ni dovoljeno metati med gospodinjske odpadke. Vsebujejo lahko namreč okolju in zdravju škodljive snovi.



Potrošniki so dolžni odpadne elektronske naprave ter rabljene baterije in akumulatorje naprav odstraniti ločeno od gospodinjskih odpadkov prek uradnih zbirnih mest ter tako poskrbeti za pravilno nadaljnjo upo-

rabo in recikliranje teh. Vračilo je v skladu z zakonskimi predpisi mogoče brezplačno, npr. v komunalnem obratu za ravnanje z odpadki ali pri trgovcu.

Baterije, akumulatorje in svetila, ki niso fiksno vgrajeni v odpadno električno opremo in jih je mogoče odstraniti brez poškodovanja, je treba pred odstranitvijo opreme odstraniti in zavreči ločeno. Litijeve baterije in akumulatorske pakete vseh sistemov je treba oddati na zbirno mesto samo povsem izpraznjene. Pole baterij je treba vedno prelepititi in jih tako zaščititi pred kratkimi stiki.



Vsak končni uporabnik je sam odgovoren za izbris osebnih podatkov z odpadne elektronske naprave.

Odlaganje embalaže med odpadke

Embalaža vsebuje karton in ustrezno označene umetne mase, ki se lahko reciklirajo.

- Te materiale namenite za reciklažo.



Tehnični podatki

Številka izdelka	370154
Nazivna napetost	230 V~, 50 Hz
Nazivna moč	50 W
Razred zaščite	I
Žarnica	1× E14, max. 60 W
Premer	ø 760 mm

Zahteve za informacije

Oznaka	Simbol	Vrednost	Enota
Največji volumenski tok	F	(102,6)	m ³ /min
Vhodna moč ventilatorja	P	(46,4)	W
Servisno razmerje	SV	(2,2)	(m ³ /min)/W
Vhodna moč v stanju pripravljenosti	P _{SB}	(0)	W
Raven hrupa ventilatorja	L _{WA}	(45)	dB(A)
Največja hitrost zraka	c	(2,6)	m/s
Merski standard za določitev servisnih razmerij	IEC 60879:	1986	

Oznaka	Simbol	Vrednost	Enota
Kontaktni naslov za dodatne informacije		OBI Group Sourcing GmbH Albert-Einstein-Str. 7-9 42929 Wermelskirchen GERMANY	

Tartalomjegyzék

Mielőtt hozzáférése...	31
Biztonsága érdekében	31
A készülék áttekintése	32
Összeszerelés	32
Kezelés	32
Tisztítás	32
Üzemzavarok és elhárításuk	33
Selejtezés	33
Műszaki adatok	33
Jótállási jegy	41

Mielőtt hozzáférése...

Rendeltetésszerű használat

A készülék kizárólag házi használatra készült mennyezeti ventilátor.

A készüléket nem terveztük ipari használatra. Be kell tartani az általánosan elismert baleset megelőzési előírásokat és a mellékelt biztonsági utasításokat.

Csak az ebben a használati leírásban szereplő tevékenységeket végezze. Minden más felhasználása nem megengedett téves használat. A gyártó nem felelős az ebből fakadó károkért.

Mire utalnak a felhasznált jelek?

Veszély jelzések és a kiemelten megjelölt utasítások. Az alábbi jeleket használjuk:



VESZÉLY! Közvetlen élet- és sérülésveszély! Közvetlen veszélyhelyzet, amely halálos balesetet vagy súlyos sérüléseket okoz.



FIGYELMEZTETÉS! Valószínű élet- és sérülésveszély! Általános veszélyhelyzet, amely halálos balesetet vagy súlyos sérüléseket okozhat.



VIGYÁZAT! Esetleges sérülésveszély! Vészhelyzet, amely sérüléseket okozhat.



FIGYELEM! A készülék megsérülhet! Helyzet, amely anyagi károsodásokat okozhat.



Megjegyzés: Információk, amiket a folyamatok jobb megértése céljából közöltünk.

Biztonsága érdekében

Általános biztonsági előírások

- A készülék csak akkor kezelhető biztonságosan, ha az első használat előtt a kezelő elolvasta és megértette ezt a használati utasítást.
- Tartsa be az összes biztonsági előírást! A biztonsági előírások figyelmen kívül hagyásával önmagát és másokat is veszélyeztet.
- Minden használati utasítást és biztonsági előírást őrizzen meg a későbbi felhasználásra.
- Ha a készüléket eladja vagy odaadja, feltétlenül adja vele ezt a használati utasítást is.

- A készüléket csak akkor szabad használni, ha az kifogástalan állapotban van. Ha a készülék vagy egy része hibás, akkor azt üzemen kívül kell helyezni és hulladékként szakszerűen kell eltávolítani.
- A készüléket ne alkalmazza robbanásveszélyes helyeken vagy gyúlékony folyadékok vagy gázak közelében!
- A kikapcsolt készüléket mindig biztosítsa véletlen bekapcsolás ellen.
- Ne használjon olyan készüléket, amelyen a ki-be kapcsológomb nem működik megfelelően.
- Tartsa távol a gyermekeket a géptől! Tartsa távol a készüléket a gyermekektől és az illetéktelen személyektől.
- Ne terhelje túl a készüléket. Csak a rendeltetési céljának megfelelően használja a gépet.
- Mindig megfontoltan, jó testi/lelki állapotban dolgozzon: Felelőtlenség megengedni, hogy fáradtság, betegség, alkohol fogyasztása, gyógyszerek és kábítószer befolyásolja Önt, mivel Ön ilyen esetben már nem tudja biztonságosan használni a készüléket.
- Ez a készülék nem alkalmas arra, hogy korlátozott fizikai, érzékszervi vagy szellemi képességekkel, vagy hiányos tapasztalattal és/vagy tudással rendelkező személyek (gyerekeket is beleértve) használják, kivéve, ha a biztonságukért felelősséget vállaló személy felügyeli őket, vagy ha tőle útmutatásokat kapnak a készülék használatával kapcsolatban.
- Biztosítsa, hogy gyermekek ne játszhassanak a készülékkel.
- Az érvényes nemzeti és nemzetközi biztonsági, egészségügyi és munkavédelmi előírásokat mindig tartsa be.

Elektromos biztonság

- A készülékeket kizárólag megfelelőn felszerelt védőérintkezős dugaszoló aljzatra csatlakoztassa.
- Védelemként iktasson az áramkörbe egy olyan maradékáram-működtetésű megszakítót (FI relét), melynek névleges áramerőssége nem haladja meg a 30 mA-t.
- A készülék csatlakoztatása előtt bizonyosodjon meg, hogy a hálózata megfelel a készülék csatlakozási adatainak.
- A készülékeket kizárólag az előírt feszültség-, teljesítmény- és névleges fordulatszám határértékeken belül üzemeltetheti (lásd a típus táblát).
- A hálózati csatlakozót ne fogja meg nedves kézzel, kihúzásakor pedig mindig a dugót fogja meg, ne a kábelt.
- A hálózati kábelt ne gyűrje, ne csavarja, húzza meg vagy ne lépjen rá, óvja az éles sarkaktól, olajtól és hőségtől.
- A készüléket ne emelje meg a kábelnél fogva és a kábelt egyéb rendeltetésétől eltérő célra se használja.
- Minden használat előtt ellenőrizze a csatlakozó dugót és a kábelt.
- Ha megsérül a hálózati kábel, azonnal húzza ki a csatlakozó dugaszt. A készüléket soha ne használja sérült hálózati kábellel.

- Amikor használaton kívül van, húzza ki a csatlakozó dugaszt.
- A csatlakozó dugasz csatlakoztatása előtt ellenőrizze, hogy a készülék ki van kapcsolva.
- A dugasz kihúzása előtt mindig kapcsolja ki a készüléket.
- Szállítás előtt áramtalanítsa a berendezést.

A készülékre jellemző biztonsági utasítások

- A mennyezeti ventilátort legalább 2,3 m (a padlótól a forgólapátokig mért távolság) magasra kell szerelni.
- A mennyezeti ventilátort csak olyan kampóval szabad a mennyezetre függeszteni, melyet legalább 100 kg súllyal szabad terhelni.
- A ventilátort csak vízszintesen szabad a szoba mennyezetére függeszteni.
- A forgórész működési körzetének szabadnak kell maradnia.
- Tilos a készüléket szabadban működtetni.
- Valamennyi tárgyat tartsa távol a forgó ventilátortól.
- Soha ne tegye ki víznek vagy egyéb folyadéknak a készüléket.
- Tilos a készüléket fürdőkáddal, zuhannyal vagy úszómedencével rendelkező helyiségekben, valamint mosdókagylók vagy vízcsatlakozások közelében felszerelni.
- Vegye figyelembe, hogy a mozgatható alkatrészek a szellőző és légtelenítő nyílások mögött is lehetnek.
- A készüléken lévő jelzéseket nem szabad eltávolítani vagy letakarni. A készüléken lévő, már nem olvasható feliratokat haladéktalanul cserélje ki.



Üzembe helyezés előtt olvassa el és tartsa be a használati útmutatót.

A készülék áttekintése



Megjegyzés: A készüléke tényleges kinézete eltérhet az ábráktól.

► 2. old., A. ábra

1. Motorburkolat
2. Lapát
3. Lapátkonzolok
4. Burkolat
5. Lámpa
6. Be- / kikapcsoló húzólánc (ventilátor)
7. Be- / kikapcsoló húzólánc (világítás)
8. Iránykapcsoló

Szállított alkatrészek

- Motorburkolat
- Szerelőkengyel
- Lámpaenyő
- Anyák
- Rugós alátétek
- Szárnylapát
- Használati utasítás
- Csavarok
- Alátétek
- Be- / kikapcsoló húzóláncok

Összeszerelés

► Szerelés – 3. old.



VESZÉLY! Fennáll az áramütés veszélye! Feszültségmentesítse a vezetékeket a kapcsoló szerelése előtt!

Először akkor kapcsolja be a feszültséget, ha a kábel teljesen csatlakoztatva van és a kapcsoló be van szerelve.



VESZÉLY! Fennáll az áramütés veszélye! A villanyszerelést az idevágó VDE-irányelvek és nemzeti illetve regionális irányelvek figyelembevételével kizárólag villamos szakember végezheti.



VESZÉLY! Sérülésveszély! Gondoskodjon arról, hogy a vakolatban lévő kábel már a szerelőlyuk furata előtt legyen, hogy elegendő szabad hely legyen a kábelvezetéshez. A szerelőlyukhoz túl közel elhelyezett kábel rontja a szerelőfelület stabilitását.

Kezelés

Bekapcsolás előtt vizsgálja meg!



VESZÉLY! Vigyázat, sérülésveszély! A készüléket csak akkor szabad üzembe helyezni, ha az átvizsgálás során semmilyen hibát nem talál. Ha egy alkatrész hibás, azt a következő használat előtt le kell cserélni.



VESZÉLY! Vigyázat, sérülésveszély! Az iránykapcsoló beállítása előtt mindig feszültségmentesítse a készüléket.

Ellenőrizze a készülék biztonságos állapotát:

- Vizsgálja meg, hogy vannak-e rajtuk látható sérülések.
- Vizsgálja meg, hogy a készülék minden alkatrésze stabilan van-e felszerelve.

Iránykapcsoló

- Hideg időben: Nyomja felfelé az iránykapcsolót, hogy a meleg levegő a mennyezetről a helyiségbe áramoljon.
- Meleg időben: Nyomja lefelé az iránykapcsolót, hogy hűvös áramlást hozzon létre.

Ki-/bekapcsolás

- A világítás bekapcsolásához húzza meg a lámpa be-/kikapcsoló húzóláncát.
- A készülék bekapcsolásához húzza meg a ventilátor be-/kikapcsoló húzóláncát.
- Első húzás: nagy sebesség
- Második húzás: közepes sebesség
- Harmadik húzás: kicsi sebesség
- Negyedik húzás: kikapcsolás

Tisztítás



VESZÉLY! Vigyázat, sérülésveszély! Minden tisztítási munka előtt feszültségmentesítse a készüléket.

- Kapcsolja ki és feszültségmentesítse a készüléket.
- Nedves kendővel törölje le a készüléket.

Üzemzavarok és elhárításuk

Ha valami nem működik...



VESZÉLY! Vigyázat, sérülésveszély! A szakszerűtlen javítások miatt előfordulhat, hogy készüléke többé nem működik biztonságosan. Ezzel veszélyezteti önmagát és környezetét.

Kis hibák is gyakran vezethetnek üzemzavarhoz. Legtöbbször ezeket saját maga is elháríthatja. Mielőtt az áruházhoz fordulna, nézze át az alábbi táblázatot. Ezzel sok fáradságot, illetve adott esetben költséget is megtakarít.

Hiba/üzemzavar	Ok	Elhárítás
A készülék nem működik.	Ki van kapcsolva a készülék? Nincs hálózati feszültség? Motorhiba?	A készülék bekapcsolása. Ellenőrizze a biztosítót. Forduljon az eladóhoz.
Rezeg a készülék.	A készülék nincs megfelelően szerelve.	Szerelje megfelelően a készüléket. (▶ <i>Összeszerelés – 32. old.</i>)
Nem működik a világítás.	Világítótest hiba?	Kapcsolja ki a világítótestet.

Ha a hibát nem tudja maga elhárítani, forduljon közvetlenül az áruházhoz. Tartsa szem előtt, hogy a szakszerűtlen javítások miatt a szavatossági kötelezettség elvész, és Önnek adott esetben további költségeket okozhat.

Selejtezés

A készülék selejtezése

Az áthúzott kuka szimbólum jelentése a következő: Az elemeket és akkukat, az elektromos és elektronikus készülékeket nem szabad a háztartási hulladékok közé tenni. Ezek a környezetre és egészségre káros anyagokat tartalmazhatnak.



A felhasználó köteles a régi elektromos készülékeket, a készülék használt elemeit és akkumulátorait a háztartási hulladékoktól különválasztva a hivatalos gyűjtőhelyen keresztül ártalmatlanítani a szakszerű további feldolgozás biztosításához. A leadás a jog-

szabályi előírásoknak megfelelően díjmentesen végezhető, pl. településhulladék-ártalmatlanító társaságon vagy kereskedőn keresztül.

Az olyan elemeket, akkumulátorokat és lámpákat, amelyek nincsenek fixen beépítve a régi elektromos készülékbe és roncsolásmentesen eltávolíthatók belőle, ártalmatlanítás előtt ki kell venni és külön kell ártalmatlanítani. Az összes rendszer lítium elemeit és akkucsomagjait csak lemerült állapotban szabad leadni a visszavételi helyen. Az elemeket a pólusok leragasztásával kell védeni a rövidzárlat ellen.



Minden végfelhasználó saját maga felel az ártalmatlanítandó készüléken lévő személyes adatainak törléséért.

A csomagolás selejtezése

A csomagolás anyaga karton és megfelelő jelölt műanyag, ami újra hasznosítható.



– Ezeket juttassa el az újrahasznosításba.

Műszaki adatok

Cikkszám	370154
Névleges feszültség	230 V~, 50 Hz
Névleges teljesítmény	50 W
Védelmi osztály	I
Fényforrás	1× E14, max. 60 W
Átmérő	ø 760 mm

Termékinformációs követelmények

Leírás	Jel	Érték	Mértékegység
Maximális ventilátor-légtömegáram	F	(102,6)	m ³ /min
A ventilátor bemeneti elektromos teljesítménye	P	(46,4)	W
Üzemérték	SV	(2,2)	(m ³ /min)/W
Energiafogyasztás készenléti üzemmódban	P _{SB}	(0)	W
A ventilátor hangteljesítményszintje	L _{WA}	(45)	dB(A)
Legnagyobb légsebesség	c	(2,6)	m/s
Az üzemérték méréséhez alkalmazott szabvány	IEC 60879: 1986		
Kapcsolatfelvételi adatok további információk beszerzéséhez	OBI Group Sourcing GmbH Albert-Einstein-Str. 7–9 42929 Wermelskirchen GERMANY		

Kazalo

Prije nego što počnete...	34
Za Vašu sigurnost	34
Pregled Vašeg uređaja	35
Montaža	35
Posluživanje	35
Čišćenje	35
Smetnje i pomoć	36
Odlaganje na otpad	36
Tehnički podatci	36
Prava na žalbu	41

Prije nego što počnete...

Namjenska upotreba

Uređaj je namijenjen isključivo za nekomercijalnu upotrebu kao stropni ventilator.

Uređaj nije koncipiran za komercijalnu upotrebu. Opšte prihvaćeni propisi o sprječavanju nesreća i priložena sigurnosna uputstva moraju se poštovati.

Obavljati samo djelatnosti koje su opisane u ovom uputstvu za upotrebu. Svaka druga primjena je zlouporaba. Proizvođač nije odgovoran za štete nastale po tom osnovu.

Šta znače upotrijebljeni simboli?

U uputstvu za upotrebu su upozorenja na opasnost i ostale upute jasno označene. Koriste se slijedeći simboli:



OPASNOST! Neposredna opasnost po život i opasnost od povreda! Neposredna opasna situacija koja za posljedicu može imati smrt ili teške povrede.



UPOZORENJE! Vjerovatna opasnost po život i opasnost od povreda! Opšta opasna situacija koja za posljedicu može imati smrt ili teške povrede.



OPREZ! Eventualna opasnost od povreda! Opasna situacija koja za posljedicu može imati povrede.



PAŽNJA! Opasnost od oštećenja uređaja! Situacija koja za posljedicu može imati materijalne štete.



Uputa: Informacije koje se daju radi boljeg razumijevanja procesa.

Za Vašu sigurnost

Opšta sigurnosna uputstva

- Za sigurno rukovanje uređajem korisnik mora pročitati i razumjeti ovo uputstvo za upotrebu prije prvog korištenja uređaja.
- Obratite pažnju na sva sigurnosna uputstva! Ako ne poštujete sigurnosna uputstva, sebe i druga lica dovodite u opasnost.
- Sačuvajte sva uputstva za upotrebu i sigurnosna uputstva radi buduće upotrebe.
- Ako prodate ili poklonite uređaj, obavezno dajte i uputstvo za upotrebu.

- Uređaj se smije koristiti samo onda, ako je u ispravnom stanju. Ako je uređaj ili neki njegov dio oštećen, mora se staviti van pogona i propisno odložiti.
- Uređaj ne upotrebljavajte u prostorijama u kojima može doći do eksplozije ili u blizini zapaljivih tečnosti ili gasova!
- Isključen uređaj uvijek osigurajte protiv slučajnog uključivanja.
- Nemojte koristiti uređaje, na kojima prekidač za uključivanje – isključivanje ne funkcioniira ispravno.
- Udaljite djecu od uređaja! Uređaj odložite tako da bude siguran od djece i neovlaštenih lica.
- Ne preopterećujte uređaj. Uređaj upotrebljavajte samo za svrhe za koje je i namijenjen.
- Uvijek radite sa oprezom i u dobrom raspoloženju: Umor, bolest, konzum alkohola, utjecaj lijekova i droga su neodgovorni, pošto više niste u stanju uređaj sigurno koristiti.
- Ovaj uređaj nije namijenjen za upotrebu od strane osoba (uključujući djecu) s ograničenim fizičkim, senzoričkim ili duševnim sposobnostima ili nedostatkom iskustva i/ili znanja, njih mora nadgledati osoba koja je nadležna za njihovu sigurnost ili im mora dati instrukcije o tome kako se koristi uređaj.
- Proverite, da se djeca ne igraju s uređajem.
- Uvijek slijediti važeće nacionalne i internacionalne sigurnosne propise, propise o sigurnosti i radu.

Električna sigurnost

- Uređaj se smije priključiti samo na utičnicu sa uredno instaliranim zaštitnim kontaktom.
- Ista se mora osigurati sa zaštitnim prekidačem od struje kvara (FI sklopka) sa strujom kvara dimenzioniranom od ne više od 30 mA.
- Prije priključivanja uređaja se mora osigurati, da mrežni priključak odgovara priključnim podacima uređaja.
- Uređaj se smije koristiti samo unutar navedenih granica za napon, učinak i nazivni broj okretaja (vidi pločicu s podacima).
- Mrežni utikač nikada ne dodirivati sa mokrim rukama! Mrežni utikač uvijek povući za utikač a ne za kabal.
- Mrežni kabel ne savijati, gnječiti, povlačiti ili preko njega prelaziti; zaštititi od oštih rubova, ulja i vrućine.
- Uređaj ne dizati uza kabel ili kabel koristiti u druge svrhe, u koje nije namijenjen.
- Prije svake upotrebe proverite utikač i kabel.
- Kod oštećenja mrežnog kabla odmah iskopčati mrežni utikač. Uređaj nikada ne koristiti sa oštećenim mrežnim kablom.
- Kod nekorištenja se mora uvijek iskopčati mrežni utikač.
- Prije pripočavanja mrežne utičnice osigurati, da je uređaj isključen.
- Prije iskopčavanja mrežne utičnice uvijek isključiti uređaj.
- Uređaj prilikom transporta iskopčati iz struje.

Sigurnosne upute specifične za uređaj

- Stropni ventilator se mora instalirati na visinu od najmanje 2,3 m (udaljenost od poda do rotorskih lopatica).
- Stropni ventilator smije se objesiti na strop samo odgovarajućom kukom minimalne nosivosti od 100 kg.
- Stropni ventilator se smije samo vodoravno instalirati na stropove.
- Područje rotora mora ostati slobodno.
- Uređaj se ne smije koristiti na otvorenom.
- Maknuti predmete od rotirajućeg ventilatora.
- Uređaj se ne smije izlagati vodi ili drugim tekućinama.
- Uređaj se ne smije montirati u prostorije u kojima se nalazi kada za kupanje, tuš ili bazen kao i u blizini umivaonika ili priključaka za vodu.
- Uzmite u obzir, da se rotirajući dijelovi mogu nalaziti iza otvora za ventilaciju i odzračivanje.
- Simboli, koji se nalaze na uređaju, ne smiju se uklanjati. Upute na uređaju, koje više nisu čitljive, treba odmah zamijeniti.



Prije puštanja u rad pročitati i obratiti pozornost na upute za uporabu.

Pregled Vašeg uređaja



Uputa: Stvarni izgled vašeg uređaja može da se razlikuje od slika.

► Str. 2, sl. A

1. Kućište motora
2. Lopatice
3. Konzole lopatica
4. Pokrov
5. Svjetiljka
6. Lanac za uključenje / isključenje (ventilator)
7. Lanac za uključenje / isključenje (svjetlo)
8. Prekidač za smjer

Obujam dostave

- Kućište motora
- Montažni držak
- Sjenilo
- Matice
- Opružna prstenja
- Lopatice
- Uputa za upotrebu
- Vijci
- Podloške
- Lanci za uključenje / isključenje

Montaža

► Montaža – str. 3



OPASNOST! Opasnost od strujnog udara! Prije montaže prekidača isključite dovodni vod iz napona!

Uključite struju tek nakon potpunog priključenja svih kabela i ugradnje prekidača.



OPASNOST! Opasnost od strujnog udara! Električnu instalaciju smiju provesti samo kvalificirani električari poštujući relevantne smjernice Društva njemačkih električara (VDE) te nacionalne i regionalne smjernice.



OPASNOST! Opasnost od ozljede! Pri postavljanju kabela u podložnu žbuku osigurajte se da ima dovoljno prostora za kabelski vod prije nego što počnete bušiti montažne otvore. Kabel montiran preblizu montažnih otvora može utjecati na stabilnost montažne podloge.

Posluživanje

Provjeriti prije uključivanja!



OPASNOST! Opasnost od ranjanja! Uređaj se smije pustiti u pogon samo onda, ako prilikom pregleda nisu utvrđene greške. Ako je neki dio defektan, onda se isti obavezno mora zamijeniti prije sljedeće uporabe.



OPASNOST! Opasnost od ranjanja! Prije namještanja prekidača za smjer uređaj uvijek isključiti iz struje.

Pregledajte sigurno stanje uređaja:

- Provjerite, da li postoje vidljivi defekti.
- Provjerite, da li su svi dijelovi uređaja čvrsto montirani.

Prekidač za smjer

- Pri hladnom vremenu: Prekidač za smjer pritisnuti prema gore, da biste pokrenuli strujanje toplog zraka od stropa prema prostoriji.
- Pri toplom vremenu: Prekidač za smjer pritisnuti prema dolje, da biste proizveli hladni povjetarac.

Isključiti/Uključiti

- Za uključenje osvijetljenja na svjetiljci povući lanac za uključenje/isključenje.
- Za uključenje uređaja na ventilatoru povući lanac za uključenje/isključenje.
- Povuci jednom: Vrlo brzo
- Povuci dva puta: Srednje brzo
- Povuci tri puta: Sporo
- Povuci četiri puta: Isključiti

Čišćenje



OPASNOST! Opasnost od ranjanja! Prije bilo kakvog čišćenja uređaj uvijek isključite iz struje.

- Ugasite uređaj i iskopčajte ga iz struje.
- Uređaj obrisati sa lagano navlaženom krpom.

Smetnje i pomoć

Ako nešto ne funkcionira...



OPASNOST! Opasnost od ranjanja! Nestručno provedeni popravci dovode do toga, da Vaš uređaj više ne funkcionira sigurno. Time ugrožavate sebe i svoju okolinu.

Često već samo sitne pogreške dovode do smetnji. Većinom ih možete i sami ukloniti. Molimo Vas da najprije pogledate sljedeću tablicu, prije nego se obratite prodavaču. Tako ćete uštedjeti puno napora i eventualnih troškova.

Greške/smetnja	Uzrok	Pomoć
Uređaj ne radi.	Uređaj isključen?	Uključiti uređaj.
	Nema mrežnog napona?	Provjeriti osigurač.
	Neispravan motor?	Kontaktirajte prodavača.
Uređaj vibrira.	Uređaj nije ispravno montiran.	Ispravno montirati uređaj. (► <i>Montaža – str. 35</i>)
Osvjetljenje ne radi.	Rasvjetno sredstvo neispravno?	Izmijeniti rasvjetno sredstvo.

Ako greške ne možete sami ukloniti, molimo Vas da se izravno obratite prodavaču. Molimo Vas da obratite pozornost da uslijed nestručnih popravaka propada i pravo na jamstvo i da Vam mogu nastati dodatni troškovi.

Odlaganje na otpad

Odlaganje uređaja na otpad

Simbol precrtane kante za smeće znači: baterije i akumulatori, električni i elektronski uređaji ne smiju se odlagati s kućnim otpadom. Mogu sadržavati supstance štetne za okoliš i zdravlje.



Potrošači su dužni stare električne uređaje, baterije i stare baterije od uređaja, odlagati odvojeno od kućnog otpada na službenom mjestu skupljanja kako bi se osigurala pravilna daljnja obrada. Povrat se može izvršiti u skladu sa zakonskom regulativom npr. preko komunalnog pogona za odlaganje u otpad ili preko nekog trgovca.

Baterije, akumulatori i lampe, koje nisu čvrsto ugrađene u stare električne uređaje i mogu da se skidaju bez potrebe za uništavanjem, moraju se ukloniti prije odlaganja i odvojeno odložiti u otpad. Litijumske baterije i akumulatorska pakovanja svih sistema moraju se predati u zbirna mjesta samo u ispražnjenom stanju. Baterije moraju uvijek biti sa odlijepljenim polovima kako biste se osigurali od kratkog spoja.



Svaki je krajnji korisnik odgovoran za brisanje ličnih podataka na starim uređajima za odlaganje.

Odlaganje pakovanja na otpad

Pakovanje se sastoji od kartona i odgovarajuće označenih umjetnih materijala koji se mogu reciklirati.



– Ove materijale dajte na ponovnu preradu i upotrebu.

Tehnički podatci

Broj artikla	370154
Nazivni napon	230 V~, 50 Hz
Nazivni učinak	50 W
Zaštitna klasa	I
Žarulja	1 × E14, maks. 60 W
Promjer	ø 760 mm

Zahtjevi za informacijama

Naziv	Simbol	Vrijednost	Jedinica
Maksimalni volumni protok	F	(102,6)	m ³ /min
Potrošnja struje ventilatora	P	(46,4)	W
Omjer servisa	SV	(2,2)	(m ³ /min)/W
Potrošnja struje u stanju pripravnosti	P _{SB}	(0)	W
Razina snage zvuka ventilatora	L _{WA}	(45)	dB(A)
Maksimalna brzina zraka	c	(2,6)	m/s
Mjerna norma za utvrđivanje omjera servisa	IEC 60879: 1986		
Kontaktna adresa za daljnje informacije	OBI Group Sourcing GmbH Albert-Einstein-Str. 7–9 42929 Wermelskirchen GERMANY		

Inhoudsopgave

Voordat u begint...	37
Voor uw veiligheid	37
Uw apparaat in één oogopslag	38
Montage	38
Bediening	38
Reiniging	38
Storingen en hulp	39
Afvalverwijdering	39
Technische gegevens	39
Reclamaties	41

Voordat u begint...

Reglementair gebruik

Het apparaat is uitsluitend bedoeld voor het niet-commerciële gebruik als plafondventilator.

Het apparaat is uitsluitend voor particulier gebruik bestemd. De algemeen erkende ongevalpreventievoorschriften en bijgevoegde veiligheidsinstructies moeten in acht genomen worden.

Voer alleen werkzaamheden uit, die in deze gebruiksaanwijzing beschreven zijn. Elk ander gebruik is niet toegestaan foutief gebruik. De fabrikant is niet aansprakelijk voor schade die als gevolg hiervan ontstaat.

Wat betekenen de gebruikte symbolen?

In de gebruiksaanwijzing worden de gevaarsaanwijzingen en aanwijzingen duidelijk aangegeven. Onderstaande symbolen worden gebruikt:



GEVAAR! Direct levensgevaar of risico op letsel! Direct gevaarlijke situatie die dodelijk of ernstig lichamelijk letsel tot gevolg zal hebben.



WAARSCHUWING! Waarschijnlijk levensgevaar of risico op letsel! Algemeen gevaarlijke situatie die dodelijk of ernstig lichamelijk letsel tot gevolg zal hebben.



VOORZICHTIG! Eventueel risico op letsel! Gevaarlijke situatie die letsel tot gevolg kan hebben.



LET OP! Risico op schade aan het apparaat! Situatie die schade aan voorwerpen tot gevolg kan hebben.



Aanwijzing: Informatie, die voor een beter begrip van de processen wordt gegeven.

Voor uw veiligheid

Algemene veiligheidsaanwijzingen

- Voor een veilige omgang met dit apparaat moet de gebruiker van dit apparaat deze gebruiksaanwijzing voor het eerste gebruik gelezen en begrepen hebben.
- Neem altijd alle veiligheidsaanwijzingen in acht! Wanneer u de veiligheidsaanwijzingen niet in acht neemt, brengt u uzelf en anderen in gevaar.
- De gebruiksaanwijzing altijd onder handbereik bewaren.
- Wanneer u het apparaat doorverkoopt of weggeeft, moet u deze gebruiksaanwijzing absoluut meegeven.

- Het apparaat mag alleen dan worden gebruikt, wanneer dit perfect in orde is. Als het apparaat of een deel ervan defect is, moet het buiten gebruik genomen en volgens de voorschriften verwijderd worden.
- Gebruik het apparaat niet in explosiegevaarlijke ruimtes of in de buurt van brandbare vloeistoffen of gassen!
- Het uitgeschakelde apparaat altijd tegen onbedoeld opnieuw inschakelen beveiligen.
- Gebruik geen apparaten waarbij de aan-uitschakelaar niet perfect werkt.
- Houd kinderen uit de buurt van het apparaat! Bewaar het apparaat buiten het bereik van kinderen en onbevoegden.
- Overbelast het apparaat niet. Gebruik het apparaat uitsluitend voor doeleinden, waarvoor het bedoeld is.
- Altijd voorzichtig en uitsluitend in goede conditie werken: bij vermoeidheid, ziekte, gebruik van alcohol, medicijnen en drugs kunt u het apparaat niet meer veilig gebruiken.
- Dit toestel mag niet worden gebruikt door personen (inclusief kinderen) met gereduceerde fysieke, sensorische en geestelijke vaardigheden, of gebrek aan ervaring en kennis, hetzij, dat zij samen onder toezicht van een voor hun veiligheid verantwoordelijke persoon het toestel gebruiken.
- Zorg ervoor, dat kinderen niet met het toestel spelen.
- Neem altijd de geldige nationale en internationale veiligheids-, gezondheids- en arbeidsvoorschriften in acht.

Elektrische veiligheid

- Het apparaat mag uitsluitend op een stopcontact met naar behoren geïnstalleerd beschermcontact aangesloten worden.
- De beveiliging moet met een aardlekschakelaar (FI-schakelaar) met een lekstroom van niet meer dan 30 mA gebeuren.
- Voor het aansluiten van het apparaat moet gegaandeerd zijn, dat de netaansluiting overeenkomt met de aansluitgegevens van het apparaat.
- Het apparaat mag uitsluitend binnen de aangegeven grenzen voor spanning, vermogen en nominaal toerental gebruikt worden (zie typeplaatje).
- De stekker niet met natte handen vastnemen! De kabel altijd aan de stekker, niet aan de kabel uittrekken.
- De kabel niet plooiën, platdrukken, er niet aan trekken of over rijden; beschermen tegen scherpe hoeken, olie en hitte.
- Apparaat niet aan de kabel optillen of de kabel anders aan het eigenlijke gebruiksdoel onttrekken.
- Controleer voor ieder gebruik de stekker en de kabel.
- Bij beschadiging van het netsnoer onmiddellijk de stekker uittrekken. Het apparaat nooit met beschadigd netsnoer gebruiken.
- Als het apparaat niet gebruikt wordt, moet de stekker altijd uitgetrokken zijn.
- Voor u de stekker in het stopcontact steekt, moet het apparaat uitgeschakeld zijn.

- Voor u de stekker uittrekt het apparaat altijd uitschakelen.
- Apparaat bij het transport stroomloos schakelen.

Apparaatspecifieke veiligheidsaanwijzingen

- De plafondventilator moet op een minimumhoogte van 2,3 m (afstand van de vloer tot de rotorbladen) geïnstalleerd worden.
- De plafondventilator mag alleen aan het plafond worden opgehangen met geschikte haken, die met een minimale belasting van 100 kg belast mogen worden.
- De ventilator mag alleen horizontaal aan het kamerplafond geïnstalleerd worden.
- De rotorzone moet vrij zijn.
- Het apparaat mag niet in de buitenlucht gebruikt worden.
- Alle voorwerpen uit de buurt houden van de roterende ventilator.
- Het apparaat nooit aan water of andere vloeistoffen blootstellen.
- Het apparaat mag niet in ruimtes met badkuip, douche of zwembassin noch in de buurt van wastafels of wateraansluitingen geïnstalleerd worden.
- Houd er rekening mee dat de bewegende delen zich ook achter be- en ontluchtingsopeningen kunnen bevinden.
- Symbolen die zich op uw apparaat bevinden, mogen niet worden verwijderd of afgedekt. Niet meer leesbare aanwijzingen op het apparaat moeten onmiddellijk worden vervangen.



Lees vóór de ingebruikname de gebruiksaanwijzing en neem deze in acht.

Uw apparaat in één oogopslag



Aanwijzing: Hoe uw apparaat er daadwerkelijk uitziet, kan van de afbeeldingen afwijken.

► P. 2, afb. A

1. Motorbehuizing
2. Vleugel
3. Vleugelhoekprofielen
4. Afdekking
5. Lamp
6. Aan / Uit-schakelaar-ketting (ventilator)
7. Aan / Uit-schakelaar-ketting (licht)
8. Richtingschakelaar

Leveringsomvang

- Motorbehuizing
- Montagebeugel
- Lampenscherm
- Moeren
- Veerringen
- Vleugel
- Gebruiksaanwijzing
- Schroeven
- Sluiteringen
- Aan / Uit-schakelaarkettingen

Montage

- Montage – p. 3



GEVAAR! Gevaar van elektrische schok!
Schakel vóór de montage van de schakelaar de voedingskabel spanningsvrij!
Schakel de stroom pas in, wanneer alle kabels volledig aangesloten zijn en de schakelaar is ingebouwd.



GEVAAR! Gevaar van elektrische schok!
De elektrische installatie mag alleen door een elektromonteur worden uitgevoerd met inachtneming van de ter zake geldende VDE-richtlijnen en de nationale en regionale richtlijnen.



GEVAAR! Gevaar voor letsel! Zorg er bij het bouwen van de kabel reeds voor het boren van de montagegaten voor, dat er voldoende vrije ruimte voor de kabelgeleiding bestaat. Een te dicht bij de montagegaten gelegde kabel kan de stabiliteit van het montagevlak negatief beïnvloeden.

Bediening

Voer vóór het inschakelen controles uit!



GEVAAR! Voorzichtig; gevaar voor letsel!
Het apparaat mag alleen in bedrijf worden genomen als er bij de controle geen gebreken gevonden worden. Wanneer er een deel defect is, moet het absoluut vóór het volgende gebruik worden vervangen.



GEVAAR! Voorzichtig; gevaar voor letsel!
Voor het instellen van de richtingschakelaar het apparaat altijd van de stroom loskoppelen.

Controleer de veilige toestand van het apparaat:

- Controleer of er zichtbare defecten zijn.
- Controleer of alle onderdelen van het apparaat stevig gemonteerd zijn.

Richtingschakelaar

- Bij koud weer: richtingschakelaar naar boven drukken om de warme lucht vanaf het plafond de ruimte in te bewegen.
- Bij warm weer: richtingschakelaar naar beneden drukken om voor een koele bries te zorgen.

Uit-/inschakelen

- Voor het inschakelen van de verlichting aan de Aan/Uit-schakelaarketting van de lamp trekken.
- Voor het inschakelen van het apparaat aan de Aan/Uit-schakelaarketting van de ventilator trekken.
- Eenmaal trekken: hoge snelheid
- Tweemaal trekken: gemiddelde snelheid
- Driemaal trekken: lage snelheid
- Viermaal trekken: uitschakelen

Reiniging



GEVAAR! Voorzichtig; gevaar voor letsel!
Vóór alle reinigingswerkzaamheden het apparaat altijd van de stroom loskoppelen.

- Apparaat uitschakelen en van de stroom loskoppelen.
- Apparaat met een licht vochtige doek afnemen.

Storingen en hulp

Indien iets niet functioneert ...



GEVAAR! Voorzichtig; gevaar voor letsel!
Ondeskundig uitgevoerde reparaties kunnen ertoe leiden dat uw apparaat niet meer veilig functioneert. U brengt daarmee zichzelf en uw omgeving in gevaar.

Vaak zijn het slechts kleine defecten die tot een storing leiden. Meestal kunt u deze eenvoudig zelf verhelpen. Raadpleeg hiertoe eerst de onderstaande tabel voordat u zich tot de verkoper wendt. U spaart zo veel moeite en eventueel ook kosten.

Fout/storing	Oorzaak	Oplossing
Apparaat werkt niet.	Apparaat uitgeschakeld?	Apparaat inschakelen.
	Geen netspanning?	Zekering controleren.
	Motor defect?	Contact opnemen met de verkoper.
Het apparaat vibreert.	Apparaat niet juist gemonteerd.	Apparaat juist monteren. (► <i>Montage</i> – p. 38)
Verlichting werkt niet.	Verlichting defect?	Verlichting vervangen.

Kunt u de fout niet zelf oplossen, dient u direct contact op te nemen met de verkoper. Let op dat door onjuist uitgevoerde reparaties ook de aanspraak op garantie vervalt en evt. extra kosten worden berekend.

Afvalverwijdering

Afvalverwijdering van het apparaat

Het symbool van de doorgestreepte vuilnisbak betekent: batterijen en accu's, elektrische en elektronische apparatuur mogen niet als huishoudelijk afval worden afgevoerd. Ze kunnen stoffen bevatten die schadelijk zijn voor het milieu en de gezondheid.



Consumenten zijn verplicht om oude elektrische apparaten, afgedankte batterijen en accu's gescheiden van huishoudelijk afval op een officieel inzamelpunt af te geven om een goede verdere verwerking te waarborgen. Overeenkomstig de wettelijke voorschriften kan de inlevering gratis gebeuren, bijv. via een gemeentelijk afvalverwerkingsbedrijf of via een handelaar.

Batterijen, oplaadbare batterijen en lampen die niet vast in afgedankte elektrische apparatuur zijn ingebouwd en die kunnen worden verwijderd zonder beschadigingen, moeten vóór afvalverwijdering worden verwijderd en afzonderlijk worden afgevoerd. Lithiumbatterijen en accupacks van alle systemen mogen uitsluitend in ontladen toestand aan de inzamelpunten worden overgedragen. De batterijen moeten altijd worden beveiligd tegen kortsluiting door de polen af te plakken. Elke eindgebruiker is verantwoordelijk voor het verwijderen van persoonlijke gegevens op de af te voeren afgedankte apparatuur.



Afvalverwijdering van de verpakking

De verpakking bestaat uit karton en uit dienovereenkomstig gekenmerkte kunststoffen, die gerecycled kunnen worden.

- Bied deze materialen ter recycling aan.



Technische gegevens

Artikelnummer	370154
Nominale spanning	230 V~, 50 Hz
Nominaal vermogen	50 W
Beschermingsklasse	I
Verlichting	1× E14, max. 60 W
Diameter	ø 760 mm

Informatie-eisen

Omschrijving	Symbol	Waarde	Eenheid
Maximaal ventilatordebiet	F	(102,6)	m ³ /min
Opgenomen vermogen	P	(46,4)	W
Bedrijfswaarde	SV	(2,2)	(m ³ /min)/W
Elektriciteitsverbruik in de stand-by-stand	P _{SB}	(0)	W
Geluidsvermogensniveau van de ventilator	L _{WA}	(45)	dB(A)
Maximale lichtsnelheid	c	(2,6)	m/s
Meetnorm voor bedrijfswaarde	IEC 60879: 1986		
Contactgegevens voor nadere informatie	OBI Group Sourcing GmbH Albert-Einstein-Str. 7–9 42929 Wermelskirchen GERMANY		

SI Garancijski list

Firma dajalca garancije:

Sedež dajalca garancije:

Firma prodajalca:

Sedež prodajalca:

Podatki o blagu/prodaktu:

.....
.....
.....

Datum izročitve blaga/produkta potrošniku:

S tem garancijskim listom jamčimo za lastnosti ali brezhibno delovanje v 1-letnem garancijskem roku, ki začne teči z izročitvijo blaga potrošniku in velja s priloženim originalnim računom. Vzdrževanje, rezervne dele in priklonpe aparate nudimo še tri leta po preteku garancije.

Garancija velja na območju Republike Slovenije.

Garancija ne izključuje pravic potrošnika, ki izhajajo iz odgovornosti prodajalca za napake na blagu.

V primeru okvare se obrnite na prodajalca.

GR Εγγύηση

Για αυτό το προϊόν ισχύει εγγύηση με διάρκεια δύο έτη από την ημερομηνία αγοράς, εφόσον αυτό έχει αγοραστεί από τό κατάσταση που αναφέρεται πιο κάτω.

Βλάβες που προέρχονται από ακατάλληλη μεταχείριση ή χειρισμό, λάθος τοποθέτηση ή φύλαξη, ακατάλληλη σύνδεση ή εγκατάσταση, από βία ή άλλες εξωτερικές επιδράσεις, καθώς και σε παρεμβάσεις του αγοραστή ή τρίτων οι οποίες δεν ήταν σύμφωνες με τις οδηγίες χρήσης που συνοδεύουν το προϊόν, δεν καλύπτονται από την εγγύηση. Επίσης, δεν καλύπτεται η φυσιολογική φθορά λόγω χρήσης. Προτείνουμε να διαβάσετε προσεκτικά τις οδηγίες χρήσεως, διότι περιέχουν σημαντικές υποδείξεις.

Για λόγους εξακρίβωσης της ημερομηνίας αγοράς, είναι απαραίτητο να κρατήσετε την απόδειξη αγοράς, που αποτελεί το μόνο αποδεικτικό στοιχείο της ημερομηνίας αγοράς.

Υποδείξεις:

1. Εάν το προϊόν δε λειτουργεί πλέον όπως πρέπει, ελέγξτε παρακαλούμε πρώτα εάν η αιτία είναι άλλοι λόγοι, όπως για παράδειγμα λάθος χειρισμός.
2. Σε περίπτωση που θέλετε να κάνετε χρήση της εγγύησης ή σε περίπτωση βλάβης παρακαλούμε απευθυνθείτε προσωπικά στο κατάστημα αγοράς.

Παρακαλούμε προσέξτε ότι θα επισυνάπτετε, θα έχετε διαθέσιμα, ή θα φέρετε μαζί σας σε κάθε περίπτωση τα ακόλουθα:

- Απόδειξη αγοράς
- Περιγραφή προϊόντος/Τύπος/Μάρκα
- Περιγραφή του εμφανιζόμενου προβλήματος με όσο το δυνατόν πιο ακριβή αναφορά του ελαττώματος.

Εκτός των δικαιωμάτων που παρέχονται με την παρούσα εγγύηση στον καταναλωτή, αυτός έχει σε κάθε περίπτωση και όλα τα δικαιώματα που απορρέουν από τις κείμενες διατάξεις και τους νόμους σχετικά με τη σύμβαση πώλησης.

Διανομή:

DE Mängelansprüche

Sehr geehrte Kundin, sehr geehrter Kunde, unsere Produkte werden in modernen Produktionsstätten gefertigt und unterliegen einem international anerkannten Qualitätsprozess.

Sollten Sie dennoch einen Grund zur Beanstandung haben, bringen Sie bitte diesen Artikel zusammen mit dem Kaufbeleg zu Ihrem Händler.

Für unsere Produkte gelten die gesetzlichen Mängelansprüche ab Kaufdatum.

IT Reclami per difetti

Gentilissima Cliente, gentilissimo Cliente, i nostri prodotti sono fabbricati in moderne officine di produzione e sono sottoposti ad un processo di qualità internazionalmente riconosciuto.

Se Lei dovesse avere tuttavia un motivo di reclamo, porti questo articolo insieme allo scontrino al Suo negoziante.

Per i nostri prodotti valgono i reclami per difetti legali a partire dalla data di acquisto.

FR Réclamations

Chère cliente, cher client, Nos produits sont fabriqués dans des ateliers de production modernes et sont soumis à un processus de qualité reconnu au niveau international.

Si vous avez toutefois le moindre motif de réclamation, veuillez rapporter cet article avec son justificatif d'achat à votre commerçant.

Nos produits sont soumis au droit légal de réclamation en cas de défaut à partir de leur date d'achat.

GB Claims for defects

Dear customer, Our products are manufactured in modern production plants, and are subject to an internationally recognised quality process.

Nevertheless, if you have cause for dissatisfaction, please bring the item together with the proof of purchase to the store from which you bought it.

For our products, legal claims for defects are valid from the date of purchase.

CZ Reklama

Vážená zákaznice, vážený zákazník, naše výrobky jsou vyráběny v moderních závodech a podléhají mezinárodně uznávanému procesu kontroly kvality.

Pokud byste přesto měli důvod ke stížnostem, přineste prosím výrobek společně s dokladem o koupi vašemu prodejci.

Pro naše výrobky platí zákonná reklamační lhůta od datumu koupě.

SK Reklamácia

Vážená zákazníčka, vážený zákazník, naše produkty sa vyrábajú v moderných zariadeniach a podliehajú medzinárodne uznávanému procesu riadenia kvality.

Ak máte aj napriek tomu dôvod na reklamáciu, prineste tento tovar spolu s dokladom o zakúpení k vášmu predajcovi.

Pre produkty platia zákonné reklamačné nároky od dátumu zakúpenia.

PL Roszczenia gwarancyjne

Szanowna Klientko, szanowny Kliencie, Nasze wyroby produkowane są w nowoczesnych zakładach produkcyjnych i podlegają pod uznane na świecie procesy jakościowe.

W razie podstawy do reklamacji prosimy dostarczyć ten artykuł wraz z paragonem do sklepu, w którym dokonano zakupu.

Dla naszych produktów obowiązują ustawowe roszczenia gwarancyjne od daty zakupu.

HU Jótállási jegy

Tisztelt Vevőnk!

Termékeink modern gyárbán készülnek, nemzetközileg elismert minőségbiztosítási rendszer alatt.

Üzemzavar esetén a készüléket vigye vissza, a vásárlási számlával együtt, a forgalmazóhoz, ahonnan vásárolta azt.

Termékeinkre a törvényben előírt garanciális feltételek érvényesek, a vásárlás napjától számítva.

BA/HR Prava na žalbu

Štovani kupci!

Naši proizvodi se proizvode u modernim tvornicama i podliježu međunarodno priznatom procesu provjere kakvoće.

Ako ipak postoji razlog za žalbu, molimo Vas da ovaj artikl zajedno s računom odnesete Vašem trgovcu.

Za naše proizvode važe zakonska prava na žalbu od datuma kupovine.

NL Reclamaties

Geachte klant, onze producten worden op moderne productieplaatsen gefabriceerd en zijn onderworpen aan een internationaal erkend kwaliteitsproces.

Wanneer u desondanks een reden tot klagen heeft, breng dit artikel dan samen met de kassabon naar uw verkoper.

Voor onze producten gelden de wettelijke reclamatietermijnen vanaf de datum van aankoop.

LV Reklamācija

Cienītā kliente, godātais klient, mūsu produkcija tiek izgatavota modernās ražotnēs un ir pakļauta starptautiski atzītam kvalitātes kontroles procesam.

Ja Jums tomēr ir iemesls celt iebildumus, lūdzu, nogādājiet šo preci kopā ar pirkumu aplieciņošu dokumentu savam tirgotājam.

Ar likumu noteiktās reklamācijas attiecībā uz mūsu produkciju ir piemērojamas sākot ar tās iegādes datumu.

EE Garantiinõuded

Lugupeetud klient, meie tooted on valmistatud moodulates tootmistehhides ja on allutatud rahvusvaheliselt tunnustatud kvaliteedi tagamise protsessile.

Kui teil on sellest hoolimata põhjust reklamatsiooniks, viige see toode palun koos ostutšekiga turustajale, kellelt selle saite.

Meie toodetele kehtivad alates ostukuupäevast seadusega ettenähtud õigused reklamatsioonide esitamiseks.

SE Produktansvar

Bästa kund! Våra produkter tillverkas i moderna produktionsanläggningar och genomgår en internationellt erkänd kvalitetsprocess.

Skulle det ändå finnas skäl till reklamation, ber vi dig lämna in denna artikel tillsammans med köpkvittot till återförsäljaren.

För våra produkter gäller lagstadgat produktansvar fr.o.m. köpdatumet.

FI Tuotevastuu

Hyvä asiakas, tuotteemme valmistetaan uudenaikaisissa tuotantolaitoksissa ja ne tarkastetaan kansainvälisesti tunnustetun laatuprosessin mukaisesti.

Jos sinulla on kuitenkin aihetta valittaa tuotteesta, tuo tämä laite ostokuitin kanssa myyjällesi.

Tuotteille ovat voimassa ostopäivästä alkaen lakisääteiset takuehdot.

LT Pretenzijos dėl defektų

Gerb. kliente, mūsų produktai gaminami moderniose įmonėse ir jų kokybę tikrinama pagal tarptautiniu mastu pripažintus standartus.

Jei vis dėlto turite priežastį pretendacijai teikti, pristatykite šį gaminį kartu su pirkimo čekiu savo pardavėjui. Nuo pirkimo datos mūsų produktams įsigalioja įstatymų nuostatos dėl pretenzijų reiškimo.

OBI Group Sourcing GmbH
Albert-Einstein-Str. 7-9
42929 Wermelskirchen
GERMANY
info@obisourcing.de
www.obisourcing.de

Art.-Nr. 370154

S-72144 V-181024