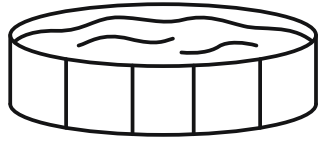


Bestway®

HYDRIMUM™

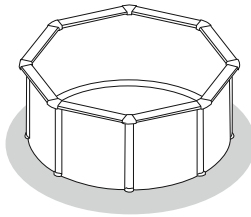


EN
DE
NL
FR



bestwaycorp.com/support





ATTENTION!

Before setting up your pool, ensure your selected location follows the instructions in the "Choosing the Correct Location" section. Assemble the pool on the provided ground cloth.

ACHTUNG!

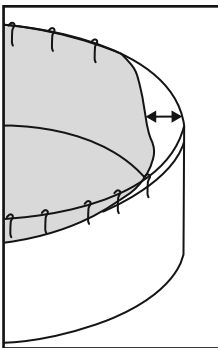
Vergewissern Sie sich vor dem Aufbau Ihres Pools, dass der gewählte Standort den im Abschnitt "Auswahl des richtigen Standorts" genannten Anforderungen entspricht. Bauen Sie den Pool auf der mitgelieferten Bodenplane auf.

LET OP!

Controleer vóór het zwembad op te zetten, of de gekozen locatie de instructies in de "De Juiste Locatie Kiezen" volgt. Zet het zwembad op op de meegeleverde grondbeschermer.

ATTENTION !

Avant d'installer votre piscine, assurez-vous que l'emplacement choisi est conforme aux instructions de la rubrique Choisir le bon emplacement. Monter la piscine sur le tapis de sol fourni.



NOTE: The inner liner is designed to be smaller than the steel wall for technical reasons. If you find it difficult to assemble the liner, leave the liner in the sun for one hour to make it more pliable. You should then be able to assemble the liner step by step, stretching it by hand at the same time. This procedure will not damage the liner.

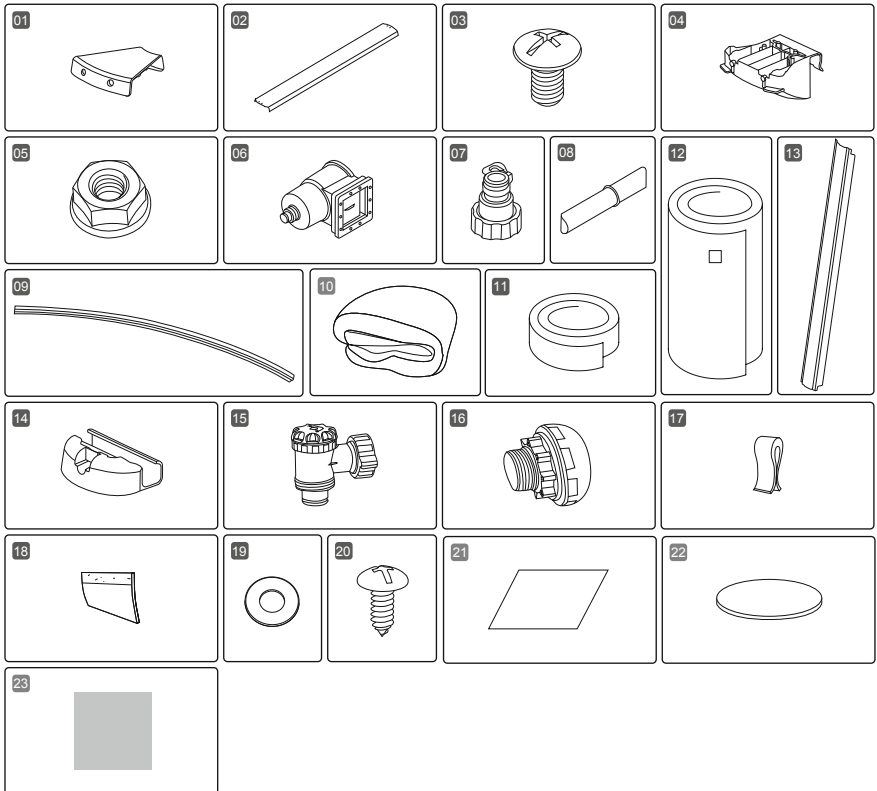
HINWEIS: Die Poolfolie ist aus technischen Gründen kleiner als die Stahlwand selbst. Wenn Sie Schwierigkeiten haben beim Anbringen haben, lassen Sie diese eine Stunde lang in der Sonne liegen, damit er flexibler wird. Sie sollten dann in der Lage sein, die Poolfolie Schritt für Schritt zu montieren und ihn dabei mit der Hand zu spannen. Dieses Verfahren beschädigt den Liner nicht.

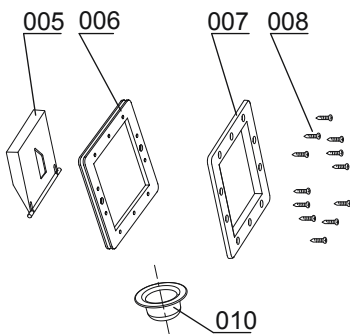
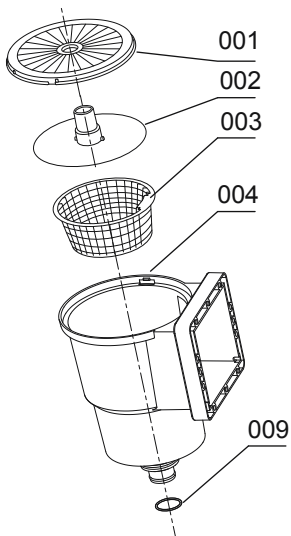
LET OP: De binnenvoering is ontworpen om kleiner te zijn dan de stalen wand voor technische redenen. Indien u het moeilijk vindt om de voering te installeren, laat deze dan voor één uur in de zon liggen om het buigzamer te maken. U kan dan de voering stap voor stap installeren en het met de hand tegelijkertijd uit te rekken. Dit proces zal de voering niet beschadigen.

REMARQUE : Pour des raisons techniques, le liner intérieur est conçu pour être plus petit que la paroi en acier. Si vous avez des difficultés à assembler le liner, laissez-le au soleil pendant une heure pour le rendre plus souple. Vous devriez alors être en mesure d'assembler le spa étape par étape, tout en l'étirant à la main. Cette procédure n'endommage pas le liner.

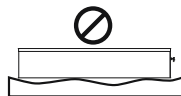
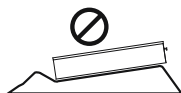
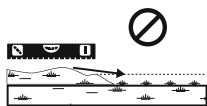
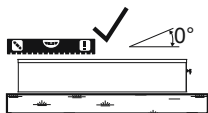


3.05 m x 1.22 m (10' x 48") 56566/56567	01	02	03	04	05	06	07	08	09	10	11	12	13	14	15	16	17	18	19	20	21	22	23
	x8	x8	x42	x8	x26	x1	x2	x32	x16	x1	x1	x1	x8	x8	x1	x1	x20	x8	x32	x48	x1	x1	x4
3.66 m x 1.22 m (12' x 48") 56574	01	02	03	04	05	06	07	08	09	10	11	12	13	14	15	16	17	18	19	20	21	22	23
	x8	x8	x42	x8	x26	x1	x2	x32	x16	x1	x1	x1	x8	x8	x1	x1	x20	x8	x32	x48	x1	x1	x4
4.57 m x 1.22 m (15' x 48") 56384	01	02	03	04	05	06	07	08	09	10	11	12	13	14	15	16	17	18	19	20	21	22	23
	x10	x10	x46	x10	x26	x1	x2	x40	x20	x1	x1	x1	x10	x10	x1	x1	x20	x10	x40	x60	x1	x1	x4

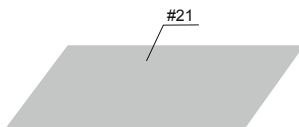




	001	002	003	004	005
	x1	x1	x1	x1	x1
06	006	007	008	009	010
	x1	x1	x12	x1	x1

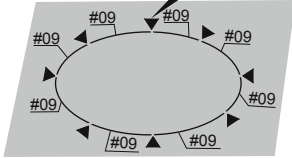
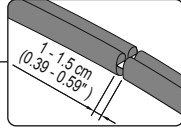
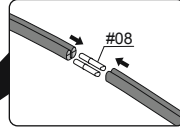


1

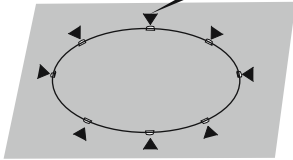
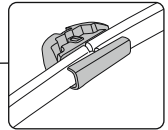
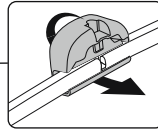
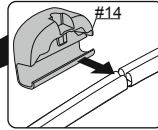




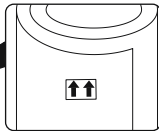
2



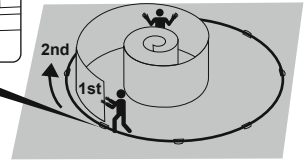
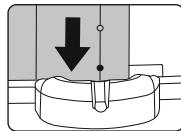
3



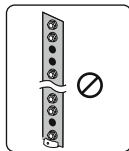
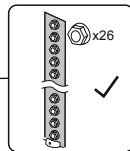
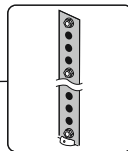
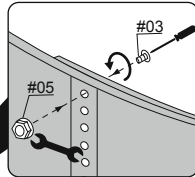
4



5

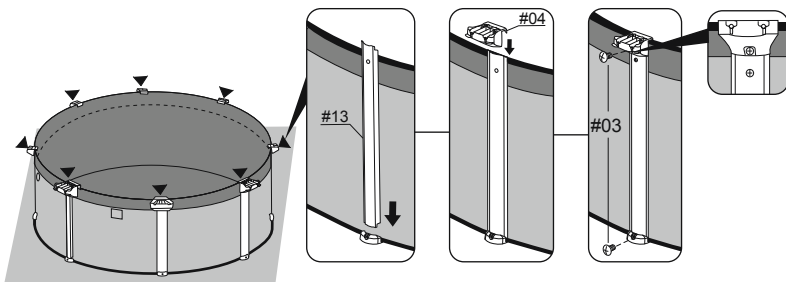


6

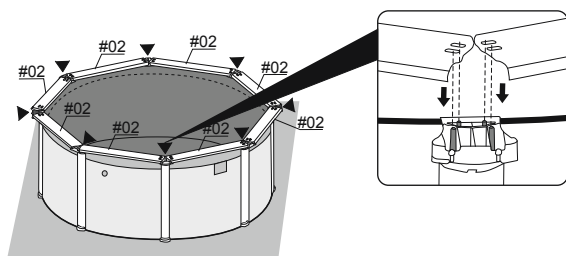




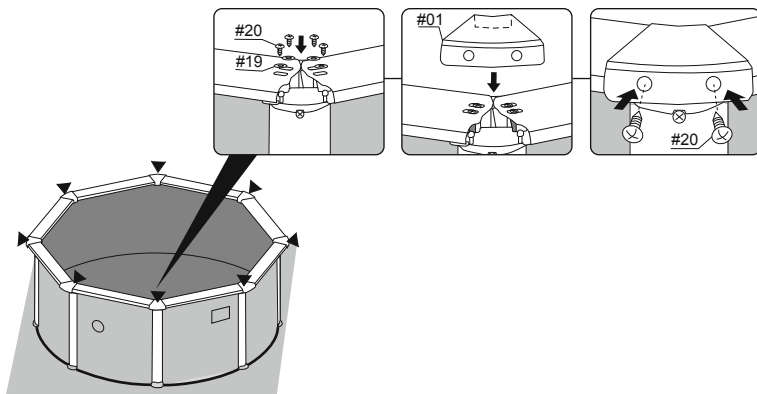
13



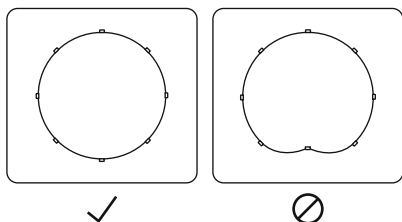
14



15

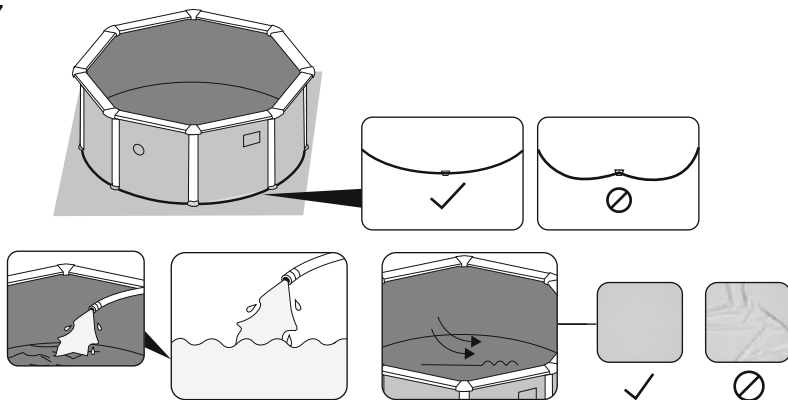


16

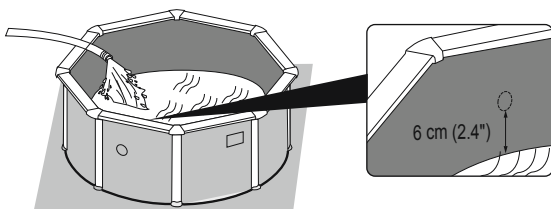




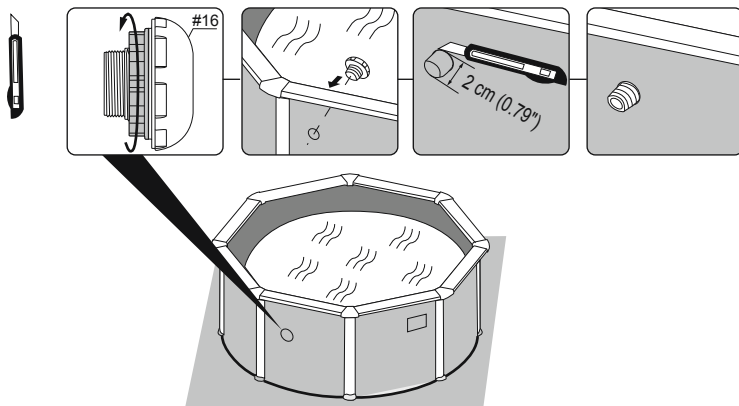
17



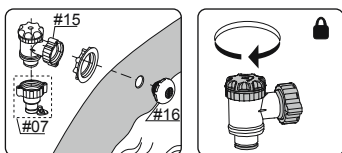
18



19

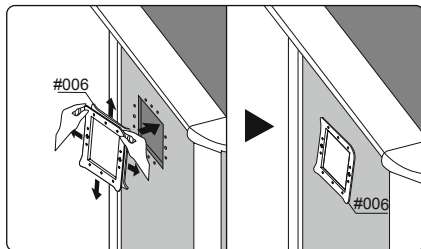


20

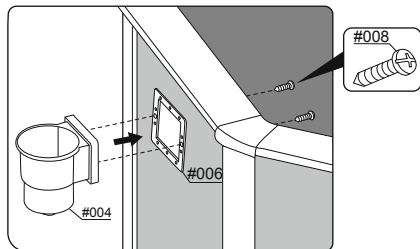




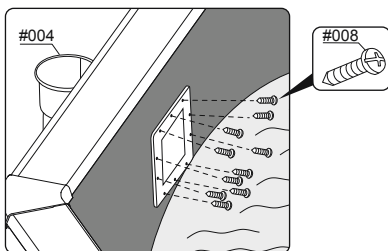
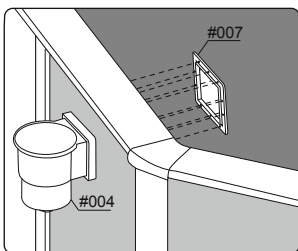
21



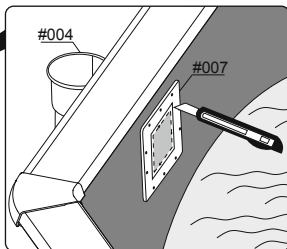
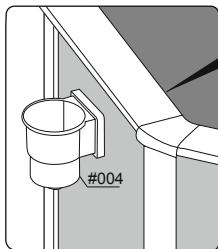
22



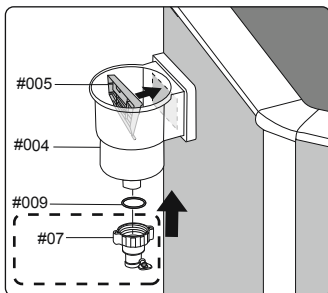
23



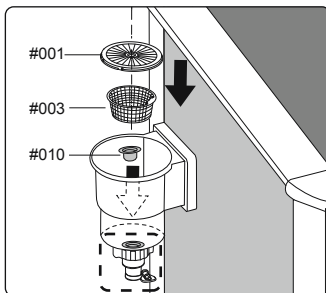
24



25

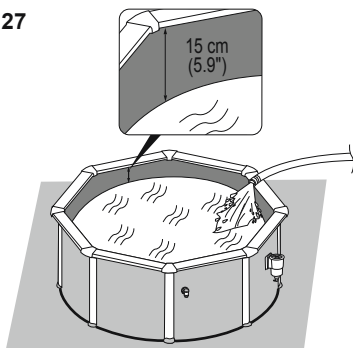


26

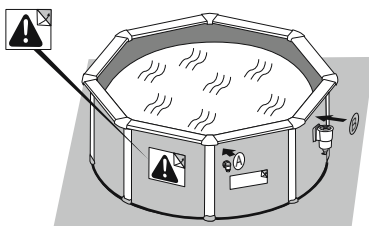




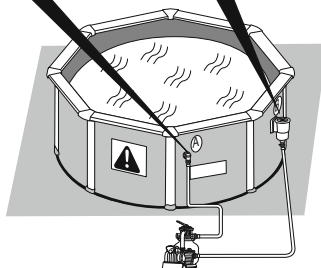
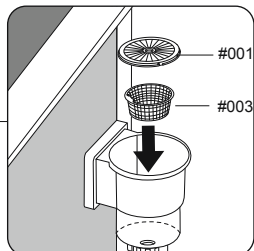
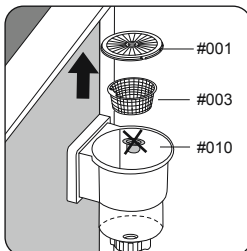
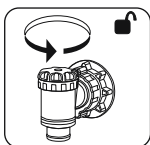
27



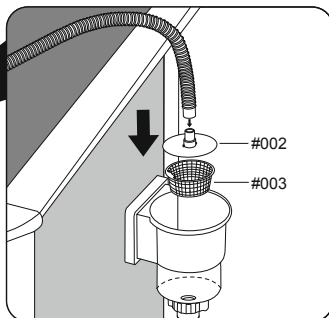
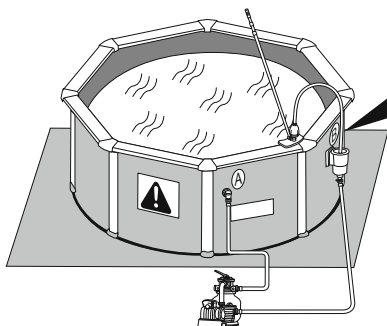
28

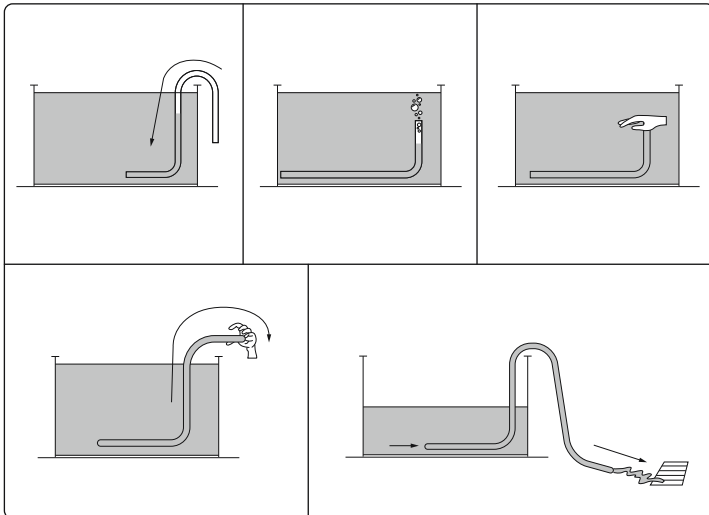
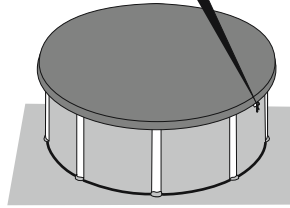
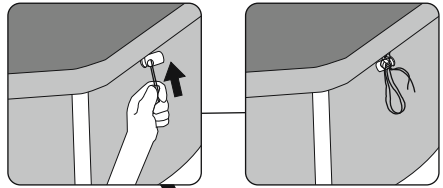
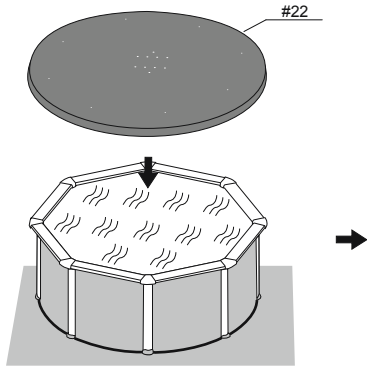


29



30







OWNER'S MANUAL



Visit the Bestway YouTube channel

SAFETY INFORMATION

READ AND FOLLOW ALL INSTRUCTIONS.

- Carefully read, understand, and follow all information in this user manual before installing and using the pool.
- These warnings, instructions, and safety guidelines address some common risks of water recreation, but they cannot cover all risks and dangers in all cases. Always use caution, common sense, and good judgment when enjoying any water activity. Retain this information for future use. In addition, the following information can be supplied depending on the pool type.
- Safe keeping the instruction. If instruction is missing, search it in website www.bestwaycorp.com/support.

Non Swimmers safety

- Continuous, active, and vigilant supervision of weak swimmers and non-swimmers by a competent adult is required at all times (remembering that children under five are at the highest risk of drowning).
- Designate a competent adult to supervise the pool each time it is being used.
- Weak swimmers or non-swimmers should wear personal protection equipment when using the pool.
- When the pool is not in use, or unsupervised, remove all toys from the swimming pool and its surrounding to avoid attracting children to the pool.

Safety devices

- In order to prevent children from drowning, it is recommended to secure the access to the pool with a protection device. In order to prevent children climbing from the inlet and outlet valve, it is recommended to install a barrier (and secure all doors and windows, where applicable) to prevent unauthorized access to the swimming pool.
- Barriers, pool covers, pool alarms, or similar safety devices are helpful aids, but they are not substitutes for continuous and competent adult supervision.

Safety equipment

- It is recommended to keep rescue equipment (e.g. a ring buoy) by the pool.
- Keep a working phone and a list of emergency phone numbers near the pool.

Safe use of the pool

- Encourage all users especially children to learn how to swim.
- Learn Basic Life Support (Cardiopulmonary Resuscitation - CPR) and refresh this knowledge regularly. This can make a life-saving difference in the event of an emergency.
- Instruct all pool users, including children, what to do in case of an emergency.
- Never dive into any shallow body of water. This can lead to serious injury or death.
- Do not use the swimming pool when using alcohol or medication that may impair your ability to safely use the pool.
- When pool covers are used, remove them completely from the water surface before entering the pool.
- Protect pool occupants from water related illnesses by keeping the pool water treated and practicing good hygiene. Consult the water treatment guidelines in the user's manual.
- Store chemicals (e.g. water treatment, cleaning or disinfection products) out of the reach of children.
- Use the signage as outlined below. Signage is to be displayed in a prominent position within 2 m of the pool.



- Keep children under supervision in the aquatic environment. No diving.
- Removable ladders shall be placed on a horizontal surface.
- Irrespective of materials used for swimming pool construction, accessible surfaces have to be checked regularly to avoid injuries.
- Regularly monitor bolts and screws; splinters or any sharp edges to avoid injuries.

ATTENTION: Do not leave the drained pool outside. The empty pool is liable to being deformed and/or displaced due to wind.

• If have a filter pump, refer to the pump's manual for instructions.

WARNING! The pump cannot be used while people are inside the pool!

• If have a ladder, refer to the ladder's manual for instructions.

WARNING! The use of a swimming pool implies compliance with the safety instructions described in the operating and maintenance guide. In order to prevent drowning or other serious injuries, pay particular attention to the possibility of unexpected access to the

SAFETY INFORMATION

swimming pool by children under 5 years by securing the access to it, and, during the bathing period, keep them under constant adult supervision.

NOTE: When installing the pool, the position of skimmer should be opposite to the main wind direction. The placement of the ladder in the pool shall be away from the skimmer.

Please read carefully and keep for future reference.

SETUP INSTRUCTIONS

Overview

Choosing the Correct Location:

The location chosen where the pool will be installed must respect the following conditions:

- Because of the combined weight of the water inside the pool and the users, it is extremely important that the surface chosen is capable of uniformly supporting the total weight for the entire time the pool is installed. When choosing the surface, take into consideration that water may come out of the pool when in use or when it rains. If the water softens the surface, it may lose its capability to support the pool weight.
- The surface must be flat and smooth. If the surface is inclined or uneven, it can create an unbalanced load on the structure of the pool. This can damage the welding points of the liner and bend the frame. In the worst cases, the pool can collapse, causing serious personal injury and/or damage to personal property.
- We recommend positioning the pool away from any objects children could use to climb into the pool.
- Position the pool near an adequate drainage system to deal with overflow or to empty the pool. Ensure the pool side with the **water inlet A and outlet B** is facing in the direction of the power source, where the filtration system will be connected.
- The selected surface must be clear of any type of object. Due to the weight of the water, any object under the pool could damage or perforate the bottom of the pool.
- The selected surface must be clear of aggressive plants and weed species. Types of strong vegetation could grow through the liner and create water leakage. Grass or other vegetation that may cause odor or slime to develop must be eliminated from the chosen location.
- The selected location must not have overhead power lines or trees. Be sure the location does not contain underground utility pipes, lines or cables of any kind.
- The selected position must be far from house entrance. Do not position any equipment or other furniture around the pool. The water that comes out of the pool during use or due to product malfunctions can damage furniture inside the house or surrounding the pool.
- The selected surface must be flat and without holes that can damage the material of the liner.

Suggested surfaces: grass, ground, concrete and all other surfaces that respect the above set-up conditions.

Surfaces to avoid: mud, sand, gravel, deck, balcony, driveway, platform, soft/loose soil or other surface that does not meet the above set-up conditions.

Follow the important instructions above to choose the correct surface and location to set up your pool. If parts become damaged because the set-up surface and location does not adhere to these instructions, it will not be considered a manufacturer defect and will void the warranty and any service claims.

Additional Guidelines:

Check with your local city council for bylaws relating to fencing, barriers, lighting and safety requirements, and ensure you comply with all laws.

If a pump and/or ladder is included in the set, refer to the pump's and/or ladder's manual for safety instructions and installation. The ladder must match the pool size.

If you must change locations during set-up, lift the liner to move it; do not drag it on the ground. The friction between the PVC material and the ground can damage the pool liner.


Parts & Tools Needed

Compare the parts in your box to the parts listed in this manual.



Verify that the equipment components represent the model that you had intended to purchase. If any parts are damaged or missing at the time of purchase, visit our website bestwaycorp.com/support.

Assembly Instructions

For installation instructions, scan the QR code printed on the front cover or follow the illustrations inside the manual.  Drawings are for illustration purposes only. May not reflect actual product. Not to scale.

Installation takes approximately 2 hours with 2-3 people, excluding any preparations or water filling (refer to the package for specific information about your purchased item). Please note that assembly times may vary based on pool size and individual experience. Due to the complexity of the structure, it is suggested to contact a professional company to set up the pool.

Bestway is not responsible for damage caused to the pool due to mishandling or failure to follow these instructions.

Helpful Installation Tips:

We strongly suggest opening the package and assembling the pool when the ambient temperature is above 15°C / 59°F. The PVC material of the liner will be more flexible and easier to assemble in this environment.

We suggest you buy a pool ladder (if one is not included in the set) and prepare it before setting up the pool, as it will help whenever you need to get inside it.

Step 1: Install the ladder before starting the pool installation. It will be necessary to use it during the installation. Place the Ground

SETUP INSTRUCTIONS

Cloth (#21) in the selected area. Use gloves during pool installation.

Step 5: Position the Steel Wall (#12) inside the PVC Rails by starting from the first Bottom Plastic Connectors (#14) and correctly following the sequence as shown.

IMPORTANT: During this step, the Steel Wall (#12) must be carefully lifted and placed inside the PVC Rails without applying any vertical pressure, or it will cause permanent deformation to the Steel Wall.

Step 16: **IMPORTANT:** Before moving on, ensure the upper platforms are correctly installed as indicated in the figure.

Step 17: Folds in the liner on the bottom reduce the size of the pool and create extra pressure on the seams, reducing its lifespan.

Before filling the pool with water, ensure the bottom PVC Rails are correctly installed as indicated in the above figure. When the pool is filled with enough water to cover 2/3 of the pool bottom, gently smooth out the bottom liner to remove all folds. We recommend starting from the center of the pool and continuing outwards. You can continue to fill the pool when the floor is smooth and wrinkle-free.

IMPORTANT: Do not add too much water when eliminating the folds. If there is too much water, the excessive weight does not allow the liner to move, resulting in folds not being removed.

Step 19 & 21:

IMPORTANT: To perform this step correctly, the pool must be filled with water to the level indicated in Step 18.

IMPORTANT: Cut the liner following the instructions correctly. It does not create any problems with water leakage. When the connection valve is installed, the liner around the hole creates an additional seal and prevents water leakage.

Tools Required (not included):



Filling the Pool with Water:

ATTENTION: Do not leave the pool unattended while filling with water. Check the pool situation by time during this operation.

It is highly recommended to use tap water for filling to minimize unwanted content, such as minerals. Do not use sea water. Fill the pool with water after all assembly steps are completed and until the water reaches the welding line, which corresponds to 90% of the full capacity. Do not overflow as this could cause the pool to collapse. In the case of heavy rainfall, we strongly recommend reducing the water level to keep it at 90% capacity and avoid the overflow of water.

IMPORTANT: When the pool is 90% full, check that the distance between the water surface and the top of the rails is the same all around. If it is different, it means that the surface is not level, and we strongly recommend draining the water and adjusting the chosen location. Never attempt to move the pool with water still in it.

IMPORTANT: Keeping the pool full of water on unlevel ground can cause the bursting of welding points and/or pool collapse, causing serious personal injury and/or damage to property. Your pool may contain a great deal of pressure. If your pool has a bulge or uneven side, the sides may burst, suddenly releasing water and causing serious personal injury and/or damage to property. When the pool is 90% full, check the pool for any leaks at the valves or seams and for any evident water loss. Do not add any chemicals to the water until this has been done.

MAINTENANCE INSTRUCTIONS

Keeping your pool water clean and chemically balanced is necessary. Simply using the filtration system and cleaning the filter cartridge is not enough for proper maintenance of the water.

It is important to prioritize the maintenance and health of your pool water. If you do not adhere to these guidelines, your and your family's health might be at risk.

Water Maintenance:

We recommend you use pool chemicals to maintain water chemistry and chlorine or bromine tablets (do not use granules) with a chemical dispenser.

The chemical maintenance with chemical tablets must be performed with a chemical dispenser or chemical floater. Do not throw chemical products directly into the water. The chemicals will settle on the bottom of the pool and damage and discolor the liner. In the worst cases, it will damage the structure of the pool liner.

Pool damage resulting from the misuse, number of users and overall mismanagement of pool water is not covered by the warranty.

Water quality is directly related to frequency of use, number of users and overall maintenance of the pool. The water should be changed every 3 days if there is no chemical treatment being performed with the water. We recommend that you take a shower before using your pool, as cosmetic products, lotions and other residues on the skin can quickly degrade water quality. Place a bucket of water next to the pool to clean users' feet before they enter the water.

Use a pool skimmer for the surface and a vacuum cleaner for the pool bottom regularly to avoid settled dirt. If they are not included in the set, you can purchase them by visiting our website (www.bestwaycorp.com) or by visiting the nearest pool supply store.

Chemical Usage:

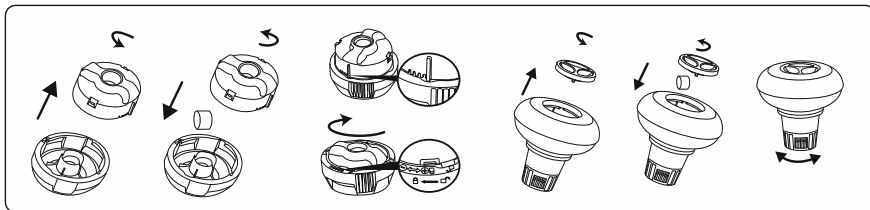
Your pool set may not include a chemical dispenser. In this case, you can purchase one by visiting our website (www.bestwaycorp.com) or by visiting the nearest pool supply store. Remove the chemical dispenser when the pool is in use. After performing chemical maintenance and before using the pool, use a test kit (not included) to test the water chemistry. We recommend maintaining your water's chemical balance as shown in the table below.

Exceeding the following parameters can damage the structure of the liner and create a dangerous situation for the users.

MAINTENANCE INSTRUCTIONS

Parameters	Values
Water clarity	clear view of the pool bottom
Colour of the water	no colour should be observed
Turbidity in FNU/NTU	max. 1,5 (preferably less than 0,5)
Nitrate concentration above that of fill water in mg/l	max. 20
Total organic carbon (TOC) in mg/l	max. 4,0
Redox potential against Ag/AgCl 3,5 m KCl in mV	min. 650
pH value	6,8 to 7,6
Free active chlorine (without cyanuric acid) in mg/l	0,3 to 1,5
Free chlorine used in combination with cyanuric acid in mg/l	1,0 to 3,0
Cyanuric acid in mg/l	max. 100
Combined chlorine in mg/l	max. 0,5 (preferably close to 0,0 mg/l)

Please consult your local pool or chemical supply retailer for more information about chemical maintenance. Pay close attention to the chemical manufacturer's instructions.



Winterization

The specific structure of the pool allows it to stay up all year long without completely emptying the pool water. Make sure the filtration system and other pool accessories are disconnected from the pool. Use the pool cover throughout the winter season to prevent debris from falling into the pool.

When the outdoor temperature is around 0°C (32°F) or below, there is a risk that the water will freeze. Before installing the pool cover:

1. Ensure the water level is at least 10 cm (3.9") lower than the pool inlet A. If the water level is above the pool inlet A and outlet B, water may freeze inside, irreparably damaging the liner when the ice expands. It will not be considered a manufacture defect and will void the warranty and any service claims.
2. Place an inflatable item made of cold-resistant material, such as a pool pillow (not included), on the surface of the water to compensate for the space between the water level and the top rails. This will ensure the pool cover is supported.

IMPORTANT TIPS:

If there is ice in the pool water, remove it very carefully. The sharp edges of the ice can break and damage the pool liner.

If it rains, check the water level to ensure it is 10 cm (3.9") lower than the pool inlet A, especially if the outdoor temperature is around 0°C (32°F) or below and the water may freeze.

Ongoing Pool Maintenance:

For liner maintenance, refer to the illustration steps inside the manual. 

We suggest that you buy a pool cover, if one is not included in the set, and cover the pool when not in use to prevent damage to the top rail material. Gently clean any dirt from the top rails with a clean cloth. In the event of a leak, patch your pool using the underwater adhesive repair patch provided. You can find the instructions in the FAQs on the support section of our website (www.bestwaycorp.com/support).

Accessory Attachments:

If a pump and/or ladder is included in the set, refer to the pump's and/or ladder's manual for safety instructions and installation. The ladder must match the pool size.

If your pool has a connection valve for attaching pool cleaning accessories, you must remove the debris screen from the connector prior to accessory attachment.

DISASSEMBLY & STORAGE INSTRUCTIONS

Draining:

For draining, refer to the illustration steps inside the manual.  Drawings are for illustration purposes only. May not reflect actual product. Not to scale.

Before draining your pool water, make sure that you are draining your pool away from the house and any objects that are subject to water damage. Check local regulations for drainage bylaws.

Cleaning:

1. Rinse the pool liner with tap water to remove any residue left by chemicals or debris.
2. Leave the flattened liner in the sunlight until it's completely dry.
3. To remove the remaining water completely, wipe the pool liner with a dry cloth.

Storage:

Remove all accessories. Be sure that pool liner and accessories are completely clean and dry before storage. If the pool is not completely dry, mold may result and will damage the pool liner during the storage period.

Once the pool is completely dry, sprinkle with talcum powder to prevent the liner from sticking together.

Fold the pool liner only if the ambient temperature is above 15°C / 59°F. Store the pool in a dry place with a moderate temperature between 15°C / 59°F and 38°C / 100°F and keep the pool liner and all accessories inside a cardboard box to better protect the PVC material during the winter period.

WARRANTY TERMS

For support and product registration, please visit bestwaycorp.com/support.



GEBRAUCHSANWEISUNG



Besuchen Sie Bestway® auf YouTube

SICHERHEITSHINWEISE

BITTE GRÜNDLICH DURCHLESEN.

- Lesen Sie diese Gebrauchsanweisung vor dem Aufbau und der anschließenden Benutzung des Pools sorgfältig durch.
- Diese Warnungen, Anweisungen sowie Sicherheitsrichtlinien beziehen sich auf die am häufigsten auftretenden Risiken der Freizeitbeschäftigung im Wasser, können aber nicht alle in vollem Umfang abdecken. Gehen Sie stets mit der nötigen Vorsicht und gesundem Menschenverstand vor. Bewahren Sie diese Gebrauchsanweisung mit allen Sicherheitshinweisen sorgfältig auf. Zudem können je nach Art des Pools folgende Informationen bereitgestellt werden.
- Bewahren Sie die Gebrauchsanweisung sorgfältig auf. Sollte diese nicht beiliegen, besuchen Sie uns unter www.bestwaycorp.com/support.

Sicherheit von Nichtschwimmern

- Es ist jederzeit eine ständige, aktive und wachsame Beaufsichtigung schwacher Schwimmer und Nichtschwimmer durch eine sachkundige erwachsene Aufsichtsperson erforderlich (es wird daran erinnert, dass das größte Risiko des Ertrinkens bei Kindern unter 5 Jahren besteht).
- Es wird eine sachkundige erwachsene Person bestimmt, die das Becken überwacht, wenn es benutzt wird.
- Schwache Schwimmer oder Nichtschwimmer sollten persönliche Schutzausrüstung tragen, wenn sie ins Schwimmbecken gehen.
- Wenn das Schwimmbecken nicht benutzt oder überwacht wird, werden sämtliche Spielsachen aus dem Schwimmbecken und seiner Umgebung entfernt, um zu verhindern, dass Kinder davon angezogen werden.

Sicherheitsvorrichtungen

- Um das Ertrinken von Kindern zu verhindern, wird empfohlen, den Zugang zum Schwimmbecken mit einer Schutzeinrichtung zu sichern. Um Kinder vom Klettern über das Einlass- und Auslassventil abzuhalten, Es wird empfohlen, eine Absperrung zu errichten (und sämtliche Türen und Fenster zu sichern, sofern zutreffend), um unberechtigten Zutritt zum Schwimmbecken zu vermeiden.
- Absperrungen, Beckenabdeckungen, Alarmanlagen oder ähnliche Sicherheitsvorrichtungen sind sinnvolle Hilfsmittel, ersetzen jedoch keine ständige und sachkundige Überwachung durch erwachsene Personen.

Sicherheitsausrüstung

- Es wird empfohlen, Rettungsausrüstung (z. B. einen Rettungsring) in der Nähe des Beckens aufzubewahren.
- Ein funktionierendes Telefon und eine Liste von Notrufnummern werden in der Nähe des Schwimmbeckens aufbewahrt.

Sichere Nutzung des Schwimmbeckens

- Sämtliche Nutzer, insbesondere Kinder, werden dazu ermuntert, schwimmen zu lernen.
- Erste Hilfe (Herz-Lungen-Wiederbelebung) erlernen und diese Kenntnisse regelmäßig auffrischen. Das kann bei einem Notfall einen lebensrettenden Unterschied ausmachen.
- Sämtliche Beckenbenutzer, einschließlich Kinder, anweisen, was in einem Notfall zu tun ist.
- Niemals in flaches Wasser springen. Das kann zu schweren Verletzungen oder zum Tode führen.
- Das Schwimmbecken nicht benutzen, wenn man unter dem Einfluss von Alkohol oder Medikamenten steht, welche die Fähigkeit zur sicheren Nutzung des Beckens beeinträchtigen können.
- Beckenabdeckungen vor dem Betreten des Schwimmbeckens vollständig von der Wasseroberfläche entfernen, wenn sie verwendet werden.
- Die Nutzer des Schwimmbeckens werden vor durch das Wasser verbreiteten Krankheiten geschützt, indem das Wasser stets aufbereitet und hygienisch unbedenklich gehalten wird. Die Richtlinien zur Wasseraufbereitung in der Gebrauchsanleitung werden zu Rate gezogen.
- Chemikalien (z. B. Produkte für die Wasseraufbereitung, Reinigung oder Desinfektion) außerhalb der Reichweite von Kindern aufbewahren.
- Die nachstehenden Zeichen werden verwendet. Die Zeichen sind an einer gut sichtbaren Stelle innerhalb von 2 000 mm in der Nähe des Schwimmbeckens anzubringen.



- Beaufsichtigen Sie stets Kinder in Poolumgebung und in Wassernähe. Keine Tauchsprünge.
 - Abnehmbare Leitern sind auf einer waagerechten Fläche anzuordnen.
 - Zugängliche Flächen müssen regelmäßig überprüft werden, um Verletzungen zu vermeiden, unabhängig von den für den Bau des Schwimmbeckens verwendeten Materialien.
 - Prüfen Sie regelmäßig Bolzen und Schrauben; entfernen Sie Späne, Spreißel sowie sämtliche scharfen Kanten, um Verletzungen zu vermeiden.
- ACHTUNG:** Lassen Sie den entleerten Pool nicht im Freien. Der leere Pool neigt dazu, durch den Wind verformt und/oder verschoben zu werden.
- Wenn Sie über eine Filterpumpe verfügen, beachten Sie die Anweisungen des Filterpumpen-Handbuchs.

SICHERHEITSHINWEISE

ACHTUNG: Die Pumpe darf nicht betrieben werden, wenn sich Menschen im Pool aufhalten!

• Wenn Sie über eine Leiter verfügen, beachten Sie die Anweisungen des Leiter-Handbuchs.

ACHTUNG: Die Nutzung eines Swimmingpools setzt die Einhaltung der im Betriebs- und Wartungshandbuch beschriebenen Sicherheitsanweisungen voraus. Um der Gefahr des Ertrinkens und anderer schwerer Unfälle vorzubeugen, achten Sie besonders darauf, dass Kinder unter 5 Jahren den Pool nicht unerwartet betreten und sichern sie den Zugang entsprechend ab. Stellen Sie weiterhin während der Badezeiten eine konstante Beaufsichtigung der Kinder durch Erwachsene sicher.

HINWEIS: Bei der Installation des Pools sollte der Skimmer entgegen der Hauptwindrichtung positioniert werden. Die Platzierung der Leiter im Pool sollte vom Skimmer entfernt erfolgen.

Bitte sorgfältig lesen und für späteres Nachschlagen aufbewahren.

AUFBAUANWEISUNGEN

Übersicht

Auswahl des richtigen Standorts:

Um sicherzustellen, dass Ihr Pool sicher und ordnungsgemäß genutzt werden kann, sollte der Untergrund, an dem er aufgestellt wird, bestimmte Bedingungen erfüllen:

- Aufgrund des gemeinsamen Gewichts von Wasser und Benutzer ist es äußerst wichtig, dass die gewählte Oberfläche in der Lage ist, das Gesamtgewicht während der Dauer des Aufbaus gleichmäßig zu tragen. Berücksichtigen Sie bei der Auswahl der Oberfläche, dass bei der Benutzung oder bei Regen Wasser aus dem Pool austreten kann. Wenn das Wasser die Oberfläche aufweicht, kann diese ihre Fähigkeit verlieren.
- Ein unebener Untergrund birgt erhebliche Gefahren für die Integrität und die Sicherheit eines Aufstellpools. Daher ist es ausschlaggebend, den gewählten Aufstellort entsprechend vorzubereiten und zu gewährleisten, dass die Fläche tragfähig ist. Beschädigungen an den Schweißnähten der Poolfolie und Verformungen des Gestells können Undichtigkeiten nach sich ziehen. Im schlimmsten Fall könnte der Pool einstürzen, was zu erheblichen Personen- und Sachschäden führen kann.
- In der Umgebung des Pools sollten keine Gegenstände oder Objekte stehen, welche Kindern als Aufstiegshilfe dienen könnten.
- Stellen Sie den Pool in der Nähe eines Abflusssystems, um überschüssiges Wasser ablaufen zu lassen bzw. das Entleeren des Pools zu vereinfachen. Sorgen Sie dafür, dass die Seite des Pools, an der sich der Wassereinlass (A) und der Wasserauslass (B) befinden, in Richtung der Stromquelle ausgerichtet ist, an die das Filtersystem angeschlossen wird.
- Der gewählte Aufstellort muss frei von jeglichen Gegenständen sein. Aufgrund der Belastung durch die Füllmenge könnte jeder Gegenstand unter dem Pool dessen Boden beschädigen.
- Die gewählte Oberfläche sollte komplett von Pflanzen, Wurzeln und Unkraut befreit werden, welche das Material beschädigen und zu Lecks führen könnten. Pflanzenreste sollten gründlich entfernt werden, um zu verhindern, dass es unterhalb des Pools zu Geruchs- oder Schleimbildung kommen kann.
- Am gewählten Standort dürfen sich keine Freileitungen oder Bäume befinden. Vergewissern Sie sich zudem, dass dort keine unterirdischen Versorgungsrohre oder Leitungen verlaufen.
- Positionieren Sie Ihren Pool in sicherer Entfernung zum Hauseingang und vermeiden Sie es, Elektrogeräte oder Möbel in unmittelbarer Nähe des Pools aufzustellen, um mögliche Wasserschäden zu verhindern.
- Der gewählte Aufstellort für den Pool muss eben und frei von Löchern oder anderen Instabilitäten sein, um ein sicheres Aufstellen zu gewährleisten.

Geeignete Oberflächen: Rasen, Erde, Beton und alle anderen Untergründe, welche die oben genannten Bedingungen erfüllen.

Nicht geeignete Oberflächen: Schlamm, Sand, Kies, Terrasse, Balkon, Einfahrt, Plattform, weicher/lockerer Boden und alle anderen Untergründe, welche die oben genannten Voraussetzungen nicht erfüllen.

Alle oben genannten Anweisungen zur Wahl des geeigneten Aufstellortes müssen in jedem Fall beachtet werden. Sollten Schäden entstehen, welche auf eine Zuwiderrhandlung zurückzuführen sind – sei es hinsichtlich der Beschaffenheit des Untergrundes oder der Wahl des Aufstellortes –, so gelten diese nicht als durch den Hersteller verursacht. In einem solchen Fall erlöschen Ihre Garantiesprüche sowie das Recht auf Inanspruchnahme von Serviceleistungen.

Weitere Anweisungen:

Es ist wichtig, sich über lokale Bestimmungen und Sicherheitsvorschriften zu informieren, bevor Sie einen Pool errichten. Wenden Sie sich an Ihre Gemeinde- oder Stadtverwaltung, um sich über die geltenden Vorschriften für Umzäunungen, Absperrungen, Beleuchtungen und weitere Sicherheitsanforderungen zu informieren.

Bei der Installation von Poolzubehör wie Filterpumpen und Sicherheitsleitern ist es unerlässlich, die mitgelieferten Gebrauchsanweisungen gut durchzulesen. Dies stellt sicher, dass die Geräte korrekt installiert und betrieben werden, was für die Sicherheit und Langlebigkeit des Pools entscheidend ist. Die Sicherheitsleiter muss passend zu den Abmessungen und der Tiefe des Pools gewählt werden.

Falls Sie den Aufstellort des Pools während des Aufbaus ändern müssen, ist es wichtig, dass Sie die Poolfolie anheben und nicht über den Boden ziehen. Die entstehende Reibung zwischen dem PVC-Material des Liners und dem Untergrund könnte zu Beschädigungen führen.

KOMPONENTE & BENÖTIGTES WERKZEUG

Vergewissern Sie sich, dass sämtliche Teile, welche in diesem Karton enthalten sind, mit den in dieser Gebrauchsanweisung



aufgelisteten Komponenten übereinstimmen.

Vergewissern Sie sich nach dem Öffnen des Kartons, dass alle Komponenten des Geräts mit dem Modell übereinstimmen, welches Sie erworben haben. Überprüfen Sie ebenfalls, ob alle Teile unbeschädigt und vollständig sind. Sollten Sie beim Kauf beschädigte oder fehlende Teile feststellen, besuchen Sie bitte unsere Webseite unter bestwaycorp.com/support.

AUFBAUANLEITUNG

Um Installationsanweisungen zu erhalten, scannen Sie bitte den QR-Code auf der vorderen Umschlagseite dieser



Gebrauchsanweisung oder folgen Sie den bildlerten Schritten im Inneren. Beachten Sie dass die Zeichnungen lediglich zur Veranschaulichung dienen und möglicherweise nicht unbedingt das tatsächliche Produkt widerspiegeln. Nicht maßstabsgetreu. Der Aufbau des Pools erfordert ist mit einer Aufbauzeit von etwa 2 Stunden mit 2-3 Personen verbunden. Diese Angaben beinhalten

AUFBAUANWEISUNGEN

nicht weder sämtliche Vorbereitungsarbeiten des Bodens sowie die Befüllung des Pools. Es ist wichtig zu beachten, dass die tatsächliche Aufbauzeit je nach Größe des Pools und den individuellen Erfahrungen der aufbauenden Personen variieren kann. Bestway® haftet nicht für Schäden am Pool, welche durch eine unsachgemäße Handhabung oder Nichtbeachtung dieser Anweisungen entstehen.

Hilfreiche Tipps zum Aufbau:

Es ist ratsam, den Pool bei einer Umgebungstemperatur von über 15 °C aufzubauen. Bei niedrigeren Temperaturen kann das PVC-Material der Poolfolie steif und weniger geschmeidig sein, was die Handhabung erschwert und das Risiko von Beschädigungen wie Rissen oder Brüchen erhöht.

Falls nicht im Lieferumfang enthalten, empfehlen wir den Kauf einer Sicherheitsleiter.

Schritt 1: Bevor Sie mit dem Aufbau Ihres Pools beginnen, müssen Sie zunächst die Leiter aufbauen. Sie werden diese während des Aufbau Ihres Pools benötigen. Wählen Sie den Standort Ihres Pools sorgfältig aus und legen Sie die Bodenplane (#21) in den ausgewählten Bereich, um den Untergrund zu schützen und eine sichere Basis für Ihren Pool zu schaffen. Um Ihre Hände zu schützen, empfehlen wir das Tragen von Handschuhen.

Schritt 5: Positionieren Sie die Stahlwand (#12) innerhalb der PVC-Schienen, indem Sie bei den ersten unteren Kunststoffverbindern (#14) beginnen und die Reihenfolge wie abgebildet korrekt einhalten.

WICHTIGER HINWEIS: Bei diesem Schritt muss die Stahlwand (#12) vorsichtig angehoben und in die PVC-Schienen eingesetzt werden, ohne dass vertikaler Druck ausgeübt wird, da dies zu einer dauerhaften Verformung der Stahlwand führt. Schritt 16: **WICHTIGER HINWEIS:** Bevor Sie mit den nächsten Schritten fortfahren ist es entscheidend, dass Sie eine gründliche Überprüfung durchführen, um sicherzustellen, dass der obere Handlauf korrekt und gemäß den Abbildungen innerhalb der Gebrauchsanweisung montiert wurde.

Schritt 17: Falten in der Poolauskleidung am Boden können die Größe des Schwimmbeckens verringern und zusätzlichen Druck auf die Nähte ausüben, was die Lebensdauer des Pools beeinträchtigen kann. Daher ist es wichtig, vor dem Befüllen des Pools mit Wasser zu überprüfen, ob die unteren PVC-Schienen korrekt installiert sind, wie in der Gebrauchsanweisung dargestellt. Wenn der Pool mit so viel Wasser gefüllt ist, dass etwa 2/3 des Bodens bedeckt sind, ist es Zeit, die Folie vorsichtig zu glätten. Der beste Ansatz hierfür ist, in der Mitte des Pools zu beginnen und sich nach außen zu bewegen. Dies hilft, alle Falten effektiv zu entfernen.

WICHTIGER HINWEIS: Geben Sie nicht zu viel Wasser hinzu, wenn Sie die Falten beseitigen. Durch das übermäßige Gewicht lassen sich die Falten schwieriger entfernen.

Schritt 19 & 21:

WICHTIGER HINWEIS: Um diesen Schritt durchführen zu können, müssen Sie den Pool wie in Schritt 18 dargestellt, mit Wasser befüllen.

WICHTIGER HINWEIS: Es ist äußerst wichtig, dass sämtliche Anweisungen zum Einscheiden des Liners genauestens befolgt werden. Es besteht keine Gefahr eines Wasseraustritts. Die Poolfolie funktioniert mehr wie eine zusätzliche Dichtung, um einen Wasseraustritt zu verhindern.

Erforderliche Werkzeuge (nicht enthalten):



Befüllung des Pools:

ACHTUNG: Lassen Sie den Pool während des Füllvorgangs zu keinem Zeitpunkt unbeaufsichtigt und kontrollieren Sie in regelmäßigen Abständen den Zustand des Pools.

Zum Befüllen des Pools wird die Verwendung von Leitungswasser empfohlen, um den Eintrag von unerwünschten Stoffen wie Mineralien zu minimieren. Meerwasser sollte nicht verwendet werden. Füllen Sie den Pool erst nach Abschluss aller Montageschritte und bis zur Markierung der Schweißnaht, was 90 % der maximalen Füllmenge entspricht. Überschreiten Sie diese Marke nicht, um ein Einstürzen des Pools zu verhindern. Bei starkem Regen ist es ratsam, den Wasserstand zu verringern, um Überlaufen zu vermeiden und die Füllmenge auf 90 % zu halten.

WICHTIGER SICHERHEITSHINWEIS: Nachdem der Pool zu 90 % gefüllt wurde, prüfen Sie, ob der Abstand zwischen der Wasseroberfläche und der Oberkante des Stahlrahmens rundherum gleichmäßig ist. Sollte dies nicht der Fall sein, deutet dies auf eine Unebenheit der Untergrundes hin. In diesem Fall raten wir dringend dazu, das Wasser abzulassen und den Standort des Pools entsprechend anzupassen. Versuchen Sie unter keinen Umständen, den Pool zu verschieben, bevor dieser entleert wurde.

WICHTIGER SICHERHEITSHINWEIS: Ein auf unebenem Untergrund gefüllter Pool kann eine enorme Belastung für die Schweißnähte darstellen und im schlimmsten Fall zum Bersten der Nähte oder zum Einsturz des Pools führen. Dies kann schwere Personenschäden oder erhebliche Sachschäden nach sich ziehen. Sobald Ihr Pool zu 90 % gefüllt ist, überprüfen Sie diesen sorgfältig auf Undichtigkeiten an Ventilen oder Nähten sowie auf sichtbarem Wasserverlust. Fügen Sie dem Wasser erst Chemikalien hinzu, nachdem diese Überprüfung erfolgt ist.

WARTUNG

Es ist von entscheidender Bedeutung, die Sauberkeit und den Chemiegehalt des Poolwassers aufrechtzuerhalten. Während der Einsatz des Filtersystems und die regelmäßige Reinigung der Filterkartusche unerlässlich sind, um Verunreinigungen zu beseitigen, reichen diese Maßnahmen allein nicht für eine ganzheitliche Wasserpflege aus. Eine optimale Wasserqualität in Ihrem Pool erfordert zusätzlich den gezielten Einsatz von Chemie.

Die Pflege und Qualität des Poolwassers sind von höchster Priorität, nicht nur um die Lebensdauer des Pools selbst zu erhalten, sondern auch um die Gesundheit und Sicherheit aller Nutzer zu gewährleisten.

Wasserpflege:

Für eine effektive Poolpflege ist die Verwendung von Poolchemikalien und speziell von Chlor- oder Bromtablets in einem Chemikaliendosierer empfehlenswert. Tabletten lösen sich langsamer auf und sorgen für eine konstante Desinfektion des Wassers. Granulat sollte vermieden werden, da es sich schneller auflöst und das Material beschädigen kann. Der Chemikaliendosierer ermöglicht eine gleichmäßige Verteilung der Chemikalien. Sicherheitsvorkehrungen beim Umgang mit Poolchemikalien sind zu jedem

WARTUNG

Zeitpunkt zu beachten.

Der Einsatz von Poolchemie in Tablettenform sollte mithilfe eines Chemikaliendosierers erfolgen. Geben Sie chemische Produkte niemals unmittelbar ins Wasser. Die Chemikalien könnten sich auf dem Beckenboden ablagern, was Beschädigungen und Verfärbungen der Innenfolie zur Folge haben kann. Im schlimmsten Fall kann dies zu irreparablen Schäden an der Struktur der Poolfolie führen.

Schäden am Pool, welche durch eine unsachgemäße Nutzung, Überbelegung oder schlechte Wasserpflege verursacht wurden, sind von der Garantie ausgeschlossen. Die Wasserqualität hängt von Nutzungshäufigkeit, Benutzerzahl und allgemeiner Pflege ab. Ohne chemische Behandlung sollte das Wasser alle 3 Tage gewechselt werden. Ein Duschen vor dem Poolgebrauch wird empfohlen, um Verschlechterung der Wasserqualität durch Kosmetika oder Lotionen zu vermeiden. Ein Eimer Wasser neben dem Pool kann helfen, die Füße vor dem Eintauchen zu reinigen.

Verwenden Sie in regelmäßigen Abständen einen Kescher für die Oberfläche sowie einen entsprechenden Sauger für den Boden, um Ablagerungen zu vermeiden. Wenn nicht im Set enthalten sind, können Sie dieses und mehr auf unserer Website www.bestwaycorp.com oder in Fachgeschäften erwerben.

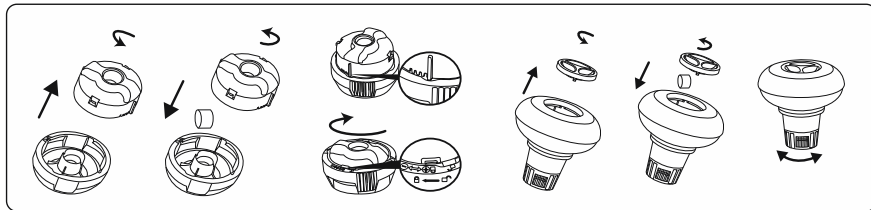
Anwendung von Poolchemie:

Bitte beachten Sie, dass möglicherweise kein Chemikaliendosierer im Lieferumfang Ihres Pool-Sets enthalten ist. Für den Erwerb können Sie unsere Website unter www.bestwaycorp.com besuchen, oder Sie wenden sich an ein entsprechendes Fachgeschäft in Ihrer Nähe. Bitte entfernen Sie den Chemikaliendosierer, bevor Sie den Pool nutzen. Überprüfen Sie zudem nach der Anwendung von Poolchemie die Wasserqualität mithilfe eines Test-Kits (nicht im Lieferumfang enthalten). Die nachfolgende Tabelle dient hierfür als Hilfestellung.

Eine Überschreitung der vorgegebenen Parameter kann die Poolfolie beschädigen und ein Sicherheitsrisiko für die Benutzer darstellen.

Parameter	Werte
Wasserklarheit	Klare Sicht auf Poolboden
Wasserfarbe	Keine Färbung erkennbar
Trübungsgrad in FNU/NTU	Max. 1,5 (optimal: < 0,5)
Nitratkonzentration über dem Wert des Füllwassers (mg/l)	Max. 20
Menge an organischem Kohlenstoff (TOC) in mg/l	Max. 4,0
Redoxpotential gegen Ag / AgCl 3,5 m KCl in mV	Min. 650
PH-Wert	6,8 - 7,6
Freies Aktivchlor (ohne Cyanursäure) in mg/l	0,3 - 1,5
Freies Chlor in Kombination mit Cyanursäure in mg/l	1,0 - 3,0
Cyanursäure (mg/l)	Max. 100
Kombiniertes Chlor in mg/l	Max. 0,5 (optimal nahe 0,0 mg/l)

Für weiterführende Informationen zur Wasserbehandlung mit Chemikalien wenden Sie sich bitte an Ihren lokalen Fachhändler und berücksichtigen Sie zudem die Anweisungen des jeweiligen Chemikalienherstellers.



Überwinterung

Die besondere Konstruktion des Pools ermöglicht es, dass dieser das ganze Jahr aufgestellt bleiben kann, ohne dass das Wasser vollständig abgelassen werden muss. Vergewissern Sie sich, dass das Filtersystem und anderes Poolzubehör vom Pool entfernt werden. Verwenden Sie während der Wintersaison die Abdeckplane, um zu verhindern, dass Verunreinigungen in den Pool fallen. Bei Außentemperaturen um oder unter 0 °C besteht die Gefahr, dass das Wasser gefriert. Vor dem Anbringen der Abdeckplane sollte folgendes beachtet werden:

1. Vergewissern Sie sich, dass der Wasserstand mindestens 10 cm unter dem Einlass A des Pools liegt. Wenn der Wasserstand über dem Einlass A und dem Auslass B liegt, kann das Wasser im Inneren des Pools gefrieren und die Folie irreparabel beschädigen, wenn sich das Eis ausdehnt. Dies wird nicht als Herstellungsfehler betrachtet und führt zum Erlöschen der Garantie sowie jeglicher Serviceansprüche.
2. Legen Sie einen aufblasbaren Gegenstand aus kältebeständigem Material, z. B. ein Poolkissen (nicht im Lieferumfang enthalten), auf die Wasseroberfläche, um den Abstand zwischen dem Wasserstand und dem oberen Gestänge auszugleichen. Dadurch wird die Plane gestützt.


WICHTIGE HINWEISE:

Wenn sich Eis im Wasser befindet, muss dieses vorsichtig entfernt werden. Die scharfen Kanten des Eises könnten abbrechen und die Poolfolie beschädigen.

WARTUNG

Bei Regenwetter muss der Wasserstand regelmäßig kontrolliert werden. Dieser sollte 10 cm unterhalb des Einlasses A liegen, besonders bei Außentemperaturen von 0 °C oder darunter, um ein Einfrieren des Wassers zu verhindern.

Regelmäßige Poolpflege:

Informationen zur Pflege der Poolfolie finden Sie im entsprechenden Abschnitt innerhalb dieser Gebrauchsanweisung.  Es wird empfohlen, eine Abdeckplane zu erwerben, sofern diese nicht Teil Ihres Pool-Sets ist. Verwenden Sie die Plane, um den Pool abzudecken, wenn er nicht in Gebrauch ist, und um den Stahlrahmen vor Beschädigungen zu bewahren. Reinigen Sie die oberen Poolstangen regelmäßig mit einem sauberen Tuch, um Ablagerungen zu verhindern. Bei einem Leck im Pool nutzen Sie den beiliegenden Reparaturflicken zur Behebung. Detaillierte Anweisungen dazu finden Sie im FAQ-Bereich auf unserer Service-Webseite unter www.bestwaycorp.com/support.


Zubehör:

Bei der Installation von Poolzubehör wie Filterpumpen und Sicherheitsleitern ist es unerlässlich, die mitgelieferten Gebrauchsanweisungen gut durchzulesen. Dies stellt sicher, dass die Geräte korrekt installiert und betrieben werden, was für die Sicherheit und Langlebigkeit des Pools entscheidend ist. Die Sicherheitsleiter muss passend zu den Abmessungen und der Tiefe des Pools gewählt werden.

Bevor Sie Reinigungszubehör an Ihrem Pool befestigen, vergewissern Sie sich, dass Sie zunächst die Einlass- bzw. Auslassdüse aus dem Anschlussventil entfernen. Dies ist notwendig, um eine ordnungsgemäße Funktion des Reinigungszubehörs zu gewährleisten und Verstopfungen zu vermeiden.

DEMONTAGE & LAGERUNG

Entleeren:

Zum Entleeren beachten Sie bitte die Abbildungen in der Gebrauchsanweisungen.  Diese dienen lediglich zur Veranschaulichung. Sie entsprechen möglicherweise nicht dem tatsächlichen Produkt. Nicht maßstabgetreu.

Bevor Sie das Wasser Ihres Pools ablassen, vergewissern Sie sich, dass Sie den Pool nicht in der Nähe des Hauses oder von Gegenständen, die durch Wasser beschädigt werden könnten, entleeren. Informieren Sie sich über die örtlichen Vorschriften zur Wasserentsorgung.

Reinigung:

1. Reinigen Sie die Poolfolie mit klarem Leitungswasser, um etwaige Chemikalienreste oder andere Verunreinigungen zu beseitigen.
2. Breiten Sie die Poolfolie in der Sonne aus und lassen Sie diese vollständig trocknen.
3. Um restliches Wasser vollständig zu entfernen, verwenden Sie am besten ein trockenes Tuch.

Lagerung:

Entfernen Sie alle Zubehöreile wie Filterpumpen, Filtermedien, Leitern und andere Gegenstände, welche nicht Teil der Poolfolie sind. Vor der Einlagerung sollte sichergestellt werden, dass alles vollständig sauber und trocken ist. Restfeuchtigkeit kann zur Schimmelbildung führen und die Materialien während der Lagerung beschädigen.

Sobald die Poolfolie vollständig getrocknet ist, können Sie Talkumpuder verwenden, um zu verhindern, dass diese zusammenklebt. Bestreuen Sie die Oberfläche der Poolfolie vor dem Zusammenfallen gleichmäßig mit dem Puder. Dies hilft auch dabei, Feuchtigkeit zu absorbieren und reduziert die Wahrscheinlichkeit von Schimmelbildung während der Lagerung.

Lagern Sie den Pool an einem trockenen Ort bei moderaten Temperaturen zwischen 15 und 38 °C. Die Lagerung in einem Karton schützt das PVC-Material zusätzlich vor Staub, Schmutz und direkter Sonneneinstrahlung, welche das Material mit der Zeit ausbleichen oder porös machen könnten.

GARANTIEBEDINGUNGEN

Für Unterstützung und Produktregistrierung besuchen Sie uns unter www.bestwaycorp.com/support.

VIELEN DANK FÜR IHREN KAUF EINES BESTWAY PRODUKTES!

DE

Verlängern Sie Jetzt **kostenlos** die Garantie Ihres Produktes!
Registrieren Sie Ihr Produkt innerhalb von 30 Tagen nach Kaufdatum und in nur wenigen Minuten erhalten Sie eine kostenlose Verlängerung der Herstellergarantie um 6 Monate!
Besuchen Sie sofort **WWW.BESTWAYREGISTRIERUNG.DE** und registrieren Ihr Produkt!

Diese Möglichkeit der Garantieverlängerung gilt nur in folgenden Ländern:
Deutschland, Frankreich, Italien.



GEBRUIKERSHANDLEIDING



Bezoek het Bestway YouTube kanaal

VEILIGHEIDSINFORMATIE

LEES EN VOLG ALLE INSTRUCTIES.

- Lees, begrijp en volg alle informatie in deze gebruikershandleiding zorgvuldig voordat u het zwembad opzet en gebruikt.
- Deze waarschuwingen, instructies en veiligheidsrichtlijnen behandelen enkele veelvoorkomende risico's van waterrecreatie, maar ze kunnen niet alle mogelijke risico's en gevaren dekken. Wees altijd voorzichtig en gebruik gezond verstand wanneer u gebruik maakt van enige wateractiviteit. Bewaar deze informatie voor toekomstig gebruik. Bovendien kan de volgende informatie verkregen worden afhankelijk van het zwembad type.
- Bewaar de instructies op een veilige plaats. Indien er instructies ontbreken, kunt u deze opzoeken op de website www.bestwaycorp.com/support.

Veiligheid van niet-zwemmer

- Continu, actief en waakzaam toezicht van zwakke zwemmers en niet-zwemmers door een competente volwassene is altijd vereist (denk eraan dat kinderen onder de vijf jaar oud het hoogste risico op verdrinking lopen).
- Duid een competente volwassene aan om toezicht te houden op het zwembad telkens wanneer het gebruikt wordt.
- Zwakke zwemmers of niet-zwemmers zouden persoonlijke beschermingsuitrusting moeten dragen wanneer ze het zwembad gebruiken.
- Wanneer het zwembad niet in gebruik is of er geen toezicht is, verwijder alle speelgoed uit het zwembad en zijn omgeving om te vermijden kinderen aan te trekken naar het zwembad.

Veiligheidsmiddelen

- Ten einde verdrinking van kinderen te vermijden, is het aanbevolen om de toegang tot het zwembad te beveiligen met een beschermingsselement. Ten einde te voorkomen dat kinderen van de invoer- en afvoerleppen klimmen, is het aanbevolen een barrière te installeren (en alle deuren en vensters waar van toepassing te beveiligen) om onbevoegde toegang tot het zwembad te voorkomen.
- Barrières, zwembadafdekkingen, zwembadalarmen of gelijkaardige veiligheidsmiddelen zijn nuttige hulpmiddelen, maar het zijn geen vervangingen voor een continu en competent toezicht door volwassenen.

Veiligheidsapparatuur

- Het is aanbevolen om reddingsapparatuur (bijv. een ring-boei) nabij het zwembad te hebben.
- Houd ook een werkende telefoon en een lijst met noodnummers nabij het zwembad.

Veilig gebruik van het zwembad

- Moedig alle gebruikers vooral kinderen aan om te leren zwemmen.
- Leer om te reanimeren (cardiopulmonaire reanimatie - CPR) en vernieuw deze kennis regelmatig. Dit kan een levensreddend verschil uitmaken in een noodgeval.
- Onderricht alle zwembadgebruikers, inbegrepen kinderen, wat te doen in een noodgeval.
- Duik nooit in ondiep water. Dit kan leiden tot ernstige verwondingen of tot de dood.
- Gebruik het zwembad niet wanneer u alcohol of medicatie gebruikt die uw vermogen om het zwembad veilig te gebruiken, zou kunnen aantasten.
- Wanneer zwembadafdekkingen gebruikt worden, verwijder deze volledig uit het wateroppervlak voor u in het zwembad gaat.
- Bescherm de zwembadgebruikers tegen met water verband houdende ziekten door het zwembadwater behandeld te houden en goede hygiëne in acht te nemen. Raadpleeg de richtlijnen voor waterbehandeling in de gebruikershandleiding.
- Bewaar chemicaliën (bijv. voor waterbehandeling of reinigings- en ontsmettingsproducten) buiten het bereik van kinderen.
- Gebruik de aanduidingsborden zoals hieronder aangegeven. Er moeten aanduidingsborden staan in een prominente positie binnen de 2m van het zwembad.



- Houd de kinderen onder toezicht in de wateromgeving. Niet duiken.
- Er moeten verwijderbare ladders staan op een horizontaal oppervlak.
- Ongeacht de gebruikte materialen voor de zwembadconstructie, moeten de toegankelijke oppervlakken regelmatig gecontroleerd worden om verwondingen te vermijden.
- Controleer regelmatig bouten en schroeven, verwijder splinters of andere scherpe randen om verwondingen te vermijden.

AANDACHT: Laat het leeggelopen zwembad niet buiten staan. Het lege zwembad kan vervormd en/of verplaatst worden omwille van de wind.

VEILIGHEIDSINFORMATIE

- Als u een filterpomp hebt, raadpleeg de handleiding van de pomp voor instructies.
- WAARSCHUWING!** De pomp kan niet worden gebruikt wanneer er zich mensen in het zwembad bevinden!
- Als u een ladder hebt, raadpleeg de handleiding van de ladder voor instructies.
- WAARSCHUWING!** Het gebruik van een zwembadkit impliceert het naleven van de veiligheidsinstructies beschreven in de gebruiks- en onderhoudshandleiding. Ten einde verdrinking of andere ernstige verwondingen te vermijden, moet u bijzondere aandacht verlenen aan de mogelijkheid van een onverwachte toegang tot het zwembad door kinderen jonger dan 5 jaar door de toegang ertoe te beveiligen en de kinderen tijdens het zwemmen voortdurend onder toezicht te houden van volwassenen.
- OPMERKING:** Bij installatie van het zwembad moet de skimmer overgesteld van de belangrijkste windrichting zijn geplaatst zijn. De ladder in het zwembad moet weg van de skimmer gericht zijn.

Zorgvuldig lezen en bewaren voor toekomstige referentie.

INSTALLATIE-INSTRUCTIES

Overzicht

De Juiste Locatie Kiezen:

De gekozen locatie om het zwembad op te zetten moet aan de volgende condities voldoen:

- Vanwege het gecombineerde gewicht van het water in het zwembad en de gebruikers, is het uiterst belangrijk dat het gekozen oppervlak in staat is om het totale gewicht gelijkmatig te dragen gedurende de hele tijd dat het zwembad is opgezet. Houd er rekening mee bij de keuze van de locatie dat er water uit het zwembad kan komen bij gebruik of bij regen. Als het water het oppervlak zachter maakt, kan het haar vermogen verliezen om het gewicht van het zwembad te dragen.
- Het oppervlak moet vlak en glad zijn. Indien het oppervlak schuin of oneffen is, kan dit een onevenwichtige belasting op de structuur van het zwembad veroorzaken. Dit kan de laspunten van de voering beschadigen en het frame verbuigen. In het ergste geval kan het zwembad instorten, met ernstig persoonlijk letsel en/of schade aan persoonlijke eigendommen tot gevolg.
- We raden aan om het zwembad uit de buurt van voorwerpen te plaatsen die kinderen kunnen gebruiken om in het zwembad te klimmen.
- Plaats het zwembad in de buurt van een geschikt afvoersysteem om overstroming op te vangen of om het zwembad te legen. Zorg ervoor dat de kant van het zwembad met de waterinlaat A en -uitlaat B zich in dezelfde richting van de stroombron bevinden, waar het filtersysteem moet worden aangesloten.
- Het gekozen oppervlak moet vrij zijn van elk type object. Vanwege het gewicht van het water, kan elk object onder het zwembad de bodem beschadigen of perforeren.
- Het geselecteerde oppervlak moet vrij zijn van agressieve planten en onkruidsoorten. Die soorten sterke vegetatie zouden door de voering kunnen groeien en waterlekkega creëren. Gras of andere vegetatie die geur of slijm kunnen ontwikkelen moeten worden verwijderd uit de opzet locatie.
- De geselecteerde locatie mag geen bovengrondse hoogspanningslijnen of bomen hebben. Zorg ervoor dat de locatie geen ondergrondse leidingen of kabels van welke aard dan ook bevat.
- De geselecteerde positie moet ver van de ingang van het huis zijn. Plaats geen apparatuur of ander meubilair rond het zwembad. Het water dat tijdens het gebruik of door een defect uit het zwembad komt, kan het meubilair in huis of rond het zwembad beschadigen.
- Het geselecteerde oppervlak moet vlak zijn en zonder gaten die het materiaal van de voering kunnen beschadigen.

Aanbevolen oppervlakten: gras, grond, beton en alle andere oppervlakken die voldoen aan de bovenstaande voorwaarden.

Niet aanbevolen oppervlakten: modder, zand, grind, terras, balkon, oprit, zachte/losse grond of andere ondergronden die niet aan bovenstaande voorwaarden voldoen.

Volg de belangrijke instructies hierboven om het juiste oppervlak en de juiste locatie te kiezen om uw zwembad op te zetten. Indien onderdelen beschadigd worden doordat het oppervlak of de locatie niet voldoen aan deze instructies, zal dit niet beschouwd worden als fabricagefouten en zijn de garantie en eventuele serviceclaims niet van toepassing.

Extra Richtlijnen

Raadpleeg uw lokale regelgeving voor voorschriften betreffende omheiningen, barrières, verlichting en veiligheidsvereisten en zorg ervoor dat u aan de wetgeving voldoet.

Als er een pomp en/of ladder in de set zit, raadpleeg dan de handleiding van de pomp en/of ladder voor veiligheidsinstructies en installatie. De ladder moet overeenkomen met de grootte van het zwembad.

Als het tijdens het opzetten nodig is om de positie van het zwembad te veranderen, til dan de voering op en sleep het niet over de grond; de wrijving tussen het PVC materiaal en de grond kan het zwembad beschadigen.

ONDERDELEN & BENODIGD GEREEDSCHAP

Vergelijk de onderdelen in uw doos met de onderdelenlijst in deze handleiding.



Controleer dat de onderdelen het model vertegenwoordigen dat u van plan was te kopen. In het geval van beschadigde of ontbrekende onderdelen op het moment van aankoop, bezoek dan onze website bestwaycorp.com/support.

MONTAGEINSTRUCTIES

Voor installatie-instructies, scan de QR-code die op de voorkant van de verpakking geprint is, of volg de instructies in de handleiding.



Tekeningen zijn enkel ter illustratie. Ze geven mogelijk niet het werkelijke product weer. Niet op schaal.

Het opzetten duurt ongeveer 2 uur met 2-3 personen exclusief enige voorbereiding of het vullen met water (raadpleeg de verpakking voor specifieke informatie over het door u gekochte artikel). Houd er rekening mee dat de benodigde tijd kan variëren afhankelijk van de grootte van het zwembad en individuele ervaring. Vanwege de complexiteit van de structuur is het aanbevolen om contact op te nemen met een professioneel bedrijf om het zwembad op te zetten.

Bestway is niet verantwoordelijk voor schade aan het zwembad door verkeerd gebruik of het niet opvolgen van deze instructies.

Hulpvolle Installatie Tips:

We raden ten zeerste aan om de verpakking te openen en het zwembad in elkaar te zetten wanneer de omgevingstemperatuur hoger

INSTALLATIE-INSTRUCTIES

is dan 15°C/ 59°F; het PVC materiaal van de voering zal flexibeler worden en is dan gemakkelijker te monteren.

Wij raden aan om een zwembadladder aan te kopen (indien deze niet in de set inbegrepen is) en deze klaar te zetten alvorens het opzetten van het zwembad, omdat dit kan helpen wanneer u in het zwembad moet gaan.

Stap 1: Monteer de ladder alvorens u het zwembad begint op te zetten. Het zal nodig zijn om het tijdens het opzetproces te gebruiken. Plaats de Grondbeschermer (#21) op de gekozen locatie. Gebruik handschoenen tijdens het opzetten.

Stap 5: Plaats de Stalen Wand (#12) in de PVC-rails door te beginnen bij de eerste Plastic Verbindingsstukken Onderaan (#14) en de juiste volgorde te volgen zoals afgebeeld.

BELANGRIJK: Tijdens deze stap moet de Stalen Wand (#12) voorzichtig opgetild en in de PVC-rails geplaatst worden, zonder verticale druk uit te oefenen, anders zal de stalen wand permanent vervormen.

Stap 16: **BELANGRIJK: Controleer voordat u verder gaat of de bovenste platforms correct zijn opgezet, zoals aangegeven in de afbeelding.**

Stap 17: Kruken en vrouwen in de voering op de bodem verkleinen de grootte van het zwembad en creëren extra druk op de naden, waardoor de levensduur korter wordt. Voordat u het zwembad vult met water, moet u ervoor zorgen dat de PVC-Rails op de bodem correct zijn gemonteerd, zoals aangegeven in de bovenstaande afbeelding. Wanneer het zwembad gevuld is met voldoende water om 2/3 van de zwembadbodem te bedekken, strijk dan voorzichtig de voering glad om alle kreuken en vrouwen te verwijderen. We raden aan om vanuit het midden van het zwembad naar buiten te werken. U kunt het zwembad verder vullen wanneer de bodem glad en kreukvrij is.

BELANGRIJK: Voeg niet te veel water toe tijdens het gladstrijken van de kreuken. Indien er te veel water is, zal het overtollige gewicht de voering niet toestaan om te bewegen, en kan u de kreuken niet verwijderen.

Stap 19 & 21:

BELANGRIJK: Om deze stap correct uit te voeren, moet het zwembad gevuld zijn met water tot het niveau dat is aangegeven in stap 18.

BELANGRIJK: Snijd de voering correct volgens de instructies. Het zal geen problemen met waterlekage veroorzaken. Wanneer het aansluitventiel is geïnstalleerd, zorgt de voering rond het gat voor een extra afdichting en voorkomt deze waterlekage.

Vereist gereedschap (niet inbegrepen):



Het Zwembad met Water Vullen:

LET OP: Laat het zwembad niet onbeheerd achter tijdens het vullen met water. Controleer het zwembad van tijd tot tijd tijdens deze handeling.

Het is sterk aanbevolen om kraantjeswater te gebruiken voor het vullen om ongewenste deeltjes, zoals mineralen, te minimaliseren.

Gebruik nooit zeewater. Vul het zwembad met water nadat alle stappen voor het opzetten voltooid zijn en vul totdat het water de lasnaad bereikt, wat overeenkomt met 90% van de volledige capaciteit. Niet te vol vullen, omdat dit ertoe kan leiden dat het zwembad instort. In geval van hevige regenval raden we ten eerste aan om het waterpeil te verlagen om het op 90% van de capaciteit te houden en om te voorkomen dat het water overloopt.

BELANGRIJK: Controleer of de afstand tussen het wateroppervlak en de bovenkant van de rails overal gelijk is wanneer het zwembad 90% vol is. Indien er verschil is, betekent dit dat het oppervlak niet effen is, en raden wij ten eerste aan om het water af te voeren en de gekozen locatie aan te passen. Probeer nooit het zwembad te verplaatsen wanneer er nog water in zit.

BELANGRIJK: Indien het zwembad vol water op een ongelijke ondergrond blijft staan, kunnen de laspunten barsten en/of kan het zwembad instorten, met ernstig persoonlijk letsel en/of materiële schade tot gevolg. Uw zwembad kan veel druk bevatten. Indien het zwembad een ongelijke zijde of bobbel heeft, kunnen de zijanten barsten, waardoor er plotseling water vrijkomt en ernstig persoonlijk letsel en/of schade aan eigendommen kan ontstaan. Wanneer het zwembad voor 90% gevuld is, controleer het dan op lekken bij de kleppen of naden en op zichtbaar waterverlies. Voeg geen chemicaliën aan het water toe totdat dit is gedaan.

ONDERHOUDSINSTRUCTIES

Het is noodzakelijk om uw zwembadwater schoon en chemisch gebalanceerd te houden. Het gebruik van het filtersysteem of reinigen van de filterpatroon op zichzelf is niet voldoende voor goed onderhoud.

Het is belangrijk om prioriteit te geven aan het onderhoud en de gezondheid van het zwembadwater. Indien u zich niet aan deze richtlijnen houdt, kan dit de gezondheid van u en gezin in gevaar brengen.

Wateronderhoud:

Wij raden u aan om zwembadchemicaliën te gebruiken om de waterchemie te behouden en chloor- of broomtabletten te gebruiken met een chemicaliëndispenser (gebruik geen korrels).

Het chemisch onderhoud met chemische tabletten moet uitgevoerd worden met een chemicaliëndispenser of chemische drijver. Voeg chemische producten niet direct in het water toe. De chemicaliën zullen zich op de zwembadbodem vastzetten en de voering verkleuren en beschadigen. In het ergste geval zal het de structuur van de voering beschadigen.

Schade aan het zwembad door misbruik, gebruikersaantal en algeheel verkeerd beheer van zwembadwater wordt niet gedekt door de garantie. De waterkwaliteit is direct gerelateerd aan de gebruiksfrequentie, het aantal gebruikers en het algehele onderhoud van het zwembad. Het water moet om de 3 dagen vervangen worden indien er geen chemische behandeling wordt uitgevoerd met het water. We raden aan om een douche te nemen alvorens het zwembad te gebruiken, omdat cosmetische producten, lotions en andere resten op de huid de waterkwaliteit snel kunnen aantasten. Plaats een emmer water naast het zwembad voor gebruikers om de voeten

ONDERHOUDSINSTRUCTIES

schoon te maken voordat ze het water ingaan.

Gebruik regelmatig een zwembadskimmer voor het oppervlak en een zwembadstofzuiger voor de bodem om vuilafzetting te voorkomen. Indien deze niet bij de set inbegrepen zijn, kunt u deze aankopen via onze website (www.bestwaycorp.com) of bij uw dichtstbijzijnde zwembadhandelaar.

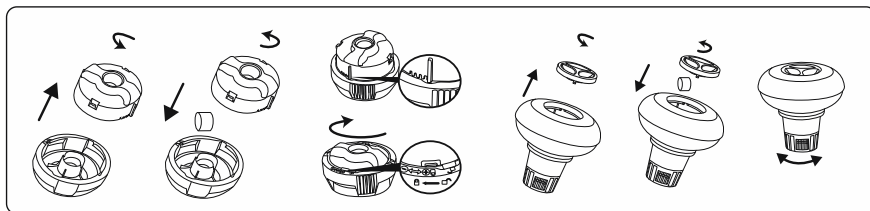
Chemicaliën Gebruik:

Uw zwembadset komt mogelijk niet met een chemicaliëndispenser. In dit geval kunt u er een aankopen via onze website (www.bestwaycorp.com) of bij uw dichtstbijzijnde zwembadhandelaar. Verwijder de chemicaliëndispenser wanneer het zwembad in gebruik is. Gebruik een testkit (niet inbegrepen) na het chemisch onderhoud en alvorens het zwembad te gebruiken om de chemische samenstelling van het water te testen. We raden aan om de chemische balans van het water te handhaven zoals aangegeven in de onderstaande tabel.

Indien u de onderstaande parameters overschrijdt, kan dit schade aan de structuur van de voering en een gevaarlijke situatie voor de gebruikers veroorzaken.

Parameters	Waarden
Waterhelderheid	Vrij zicht op de bodem van het zwembad
Kleur van het water	Er mag geen kleur worden waargenomen
Troebelheid in FNU/NTU	Maximaal 1,5 (bij voorkeur minder dan 0,5)
Nitraatconcentratie boven vulwater in mg/l	max. 20
Totaal organische koolstof (TOC) in mg/l	max. 4,0
Redoxpotentiaal tegen Ag/AgCl 3,5 m KCl in mV	min. 650
pH waarde	6,8 tot 7,6
Vrij actief chloor (zonder cyaanuurzuur) in mg/l	0,3 tot 1,5
Vrij chloor gebruikt in combinatie met cyaanuurzuur in mg/l	1,0 tot 3,0
Cyanuurzuur in mg/l	max. 100
Gecombineerd chloor in mg/l	max. 0,5 (Bij voorkeur dicht bij 0,0 mg/l)

Raadpleeg alstublieft uw plaatselijke zwembad of chemicaliën leverancier voor meer informatie over chemisch onderhoud. Let goed op de instructies van de fabrikant van de chemicaliën.



Klaarmaken voor de winter

Door de specifieke structuur van het zwembad kan het het hele jaar blijven staan zonder dat het zwembadwater volledig geleegd moet worden. Zorg ervoor dat het filtersysteem en andere zwembadaccessoires losgekoppeld van het zwembad zijn. Gebruik de zwembadafdekking het hele winterseizoen om te voorkomen dat er vuil in het zwembad valt.

Wanneer de buitentemperatuur 0°C (32°F) of lager is, is er een risico dat het water zal bevriezen. Alvorens u de zwembadafdekking installeert:


1. Controleer dat het waterniveau minstens 10 cm (3,9") lager is dan inlaat A. Indien het waterniveau hoger dan zwembadinlaat A en -uitlaat B is, kan het water er binnenin bevriezen, wat onherstelbare schade aan de voering kan veroorzaken wanneer het ijs uitzet. Dit zal niet als fabricagefout beschouwd worden en de garantie en eventuele serviceclaims zijn dan niet van toepassing.
2. Plaats een opblaasbaar voorwerp gemaakt van koude-resistent materiaal, zoals een zwembadkussen (niet inbegrepen), op het oppervlak van het water om de ruimte tussen het wateroppervlak en de zwembadrand te compenseren. Dit zorgt ervoor dat de zwembadafdekking ondersteund is.

BELANGRIJKE TIPS:

Indien er zich ijs in het water bevindt, verwijder het dan voorzichtig. De scherpe randen van ijs kunnen breken en de zwembadvoering beschadigen.

Indien het regent, kijk dan het waterniveau na om te verzekeren dat het 10 cm (3,9") lager is dan zwembadinlaat A, met in het bijzonder wanneer de buitentemperatuur rond 0°C (32°F) of lager is en het water kan bevriezen.

Voortdurend Zwembadonderhoud:

Voor voeringonderhoud, volg de geïllustreerde stappen in de handleiding. 

ONDERHOUDSINSTRUCTIES

Wij raden aan dat u een zwembadafdekking koopt indien deze niet in de set inbegrepen is, en om het zwembad af te dekken wanneer het niet in gebruik is, om schade aan het bovenrand materiaal te voorkomen. Reinig enig vuil van de rails met een schone doek. In het geval van lekkage, repareer dan uw zwembad met de bijgeleverde onderwater klevende reparatiepatch. De instructies kan u in de FAQs of de hulpsectie van onze website vinden (www.bestwaycorp.com/support).


Accessoire Hulpstukken:

Als er een pomp en/of ladder in de set zit, raadpleeg dan de handleiding van de pomp en/of ladder voor veiligheidsinstructies en installatie. De ladder moet overeenkomen met de grootte van het zwembad.

Indien uw zwembad een verbindingsklep heeft voor zwembad reinigingsaccessoires, moet u het vuil scherm van de verbinding verwijderen alvorens u de accessoires bevestigt.

DEMONTAGE & OPBERGING INSTRUCTIES

Leeglopen:

Voor het legen van het zwembad, raadpleeg de geïllustreerde stappen in de handleiding.  Tekeningen zijn enkel ter illustratie. Ze geven mogelijk niet het werkelijke product weer. Niet op schaal.

Alvorens het zwembadwater af te voeren, let er op dat u het zwembad leegt uit de buurt van het huis en andere objecten die waterschade kunnen oplopen. Controleer de plaatselijke voorschriften voor afwatering.

Reiniging:

1. Spoel de zwembadvoering af met kraantjeswater om enig residu van chemicaliën of vuil te verwijderen.
2. Leg de platte voering in zonlicht tot het volledig droog is.
3. Om het resterende water volledig te verwijderen, veegt u de voering van het zwembad af met een droge doek.

Opslag:

Verwijder alle accessoires. Let er op dat de zwembadvoering en -accessoires volledig schoon en droog zijn alvorens opberging. Indien het zwembad niet volledig droog is, kan dit schimmelvorming en schade veroorzaken aan de zwembadvoering tijdens de opslagperiode.

Bestrooi het zwembad met talkpoeder wanneer het volledig droog is, om te voorkomen dat de voering samenkleeft.

Vouw de zwembadvoering enkel op wanneer de omgevingstemperatuur boven 15°C / 59°F is. Berg het zwembad op in een droge plek met een omgevingstemperatuur tussen 15°C / 59°F en 38°C / 100°F en bewaar de zwembadvoering en alle accessoires in een kartonnen doos om het PVC materiaal tijdens de winter beter te beschermen.

GARANTIEVOORWAARDEN

Voor hulp en productregistratie, bezoek bestwaycorp.com/support.



MANUEL DE L'UTILISATEUR



Visitez la chaîne YouTube de Bestway

CONSIGNES DE SÉCURITÉ

LISEZ ET SUIVEZ TOUTES LES INSTRUCTIONS.

- Lisez attentivement, assimilez et suivez toutes les informations de ce manuel d'utilisation avant d'installer et d'utiliser la piscine.
- Ces mises en garde, instructions et consignes de sécurité traitent de certains risques courants liés aux loisirs aquatiques, mais ils ne peuvent en aucun cas couvrir tous les risques et dangers. Prenez toujours des précautions et faites preuve de bon sens quand vous pratiquez des activités aquatiques. Conservez ces informations pour une utilisation ultérieure. De plus, les informations suivantes peuvent varier en fonction du type de piscine.
- Conservez le manuel d'utilisation. Si le manuel est manquant, vous pourrez le trouver sur le site web www.bestwaycorp.com/support.

Sécurité des non-nageurs

- Une surveillance attentive, active et continue par un adulte compétent des enfants qui ne savent pas bien nager et des non-nageurs est requise en permanence (en gardant à l'esprit que le risque de noyade est le plus élevé pour les enfants de moins de cinq ans).
- Désignez un adulte compétent pour surveiller le bassin à chaque fois qu'il est utilisé.
- Il convient que les enfants qui ne savent pas bien nager ou les non-nageurs portent des équipements de protection individuelle lorsqu'ils utilisent la piscine.
- Lorsque le bassin n'est pas utilisé ou est sans surveillance, retirez tous les jouets de la piscine et ses abords afin de ne pas attirer les enfants vers le bassin.

Dispositifs de sécurité

- Pour éviter toute noyade d'enfant, il est recommandé de sécuriser l'accès au bassin par un dispositif de protection. Pour éviter que les enfants montent par la vanne d'entrée et de sortie, il est recommandé d'installer une barrière (et de sécuriser toutes les portes et fenêtres, le cas échéant) afin d'empêcher tout accès non autorisé à la piscine.
- Les barrières, couvertures, alarmes de piscines ou dispositifs de sécurité similaires sont des aides utiles, mais ils ne remplacent pas la surveillance continue par un adulte compétent.

Équipements de sécurité

- Il est recommandé de garder du matériel de sauvetage (une bouée, par exemple) près du bassin.
- Gardez un téléphone en parfait état de marche et une liste de numéros d'urgence à proximité du bassin.

Sécurité d'emploi de la piscine

- Incitez tous les utilisateurs, en particulier les enfants, à apprendre à nager.
- Apprenez les gestes qui sauvent (réanimation cardiopulmonaire) et remettez régulièrement à jour vos connaissances. Ces gestes peuvent sauver une vie en cas d'urgence.
- Expliquez aux utilisateurs de la piscine, enfants inclus, la procédure à suivre en cas d'urgence.
- Ne plongez jamais dans un plan d'eau peu profond, sous peine de blessures graves ou mortelles.
- N'utilisez pas la piscine sous l'emprise d'alcool ou de médicaments susceptibles de réduire votre capacité à utiliser la piscine en toute sécurité.
- Si la piscine est recouverte d'une couverture, retirez-la entièrement de la surface de l'eau avant d'entrer dans le bassin.
- Traitez l'eau de votre piscine et instaurez de bonnes pratiques d'hygiène afin de protéger les utilisateurs des maladies liées à l'eau. Consultez les consignes de traitement de l'eau données dans la notice d'utilisation.
- Stockez les produits chimiques (produits de traitement de l'eau, de nettoyage ou de désinfection, par exemple) hors de portée des enfants.
- Utilisez les pictogrammes décrits ci-dessous. Les pictogrammes doivent être affichés dans une position visible à moins de 2 000 mm de la piscine.



- Surveillez les enfants lorsqu'ils se trouvent dans l'eau. Interdiction de plonger.
- Placez les échelles amovibles sur une surface horizontale.
- Quels que soient les matériaux utilisés pour la construction de la piscine, les surfaces accessibles doivent être régulièrement contrôlées afin d'éviter les blessures.
- Vérifiez régulièrement les boulons et les vis ; éliminez les écailles ou toute arête vive pour éviter les blessures.
- ATTENTION :** Ne laissez pas la piscine vide à l'extérieur. La piscine vide est susceptible de se déformer et/ou d'être emportée par le vent.
- Si vous avez une pompe de filtration, reportez-vous à la notice d'instructions de la pompe.
- ATTENTION !** Il est interdit d'utiliser la pompe quand des gens se trouvent à l'intérieur de la piscine !

CONSIGNES DE SÉCURITÉ

• Si vous avez une échelle, reportez-vous à la notice d'instructions de l'échelle.

ATTENTION ! L'utilisation d'une piscine implique le respect des consignes de sécurité contenues dans la notice d'utilisation et d'entretien. Afin d'éviter la noyade et toute autre blessure grave, faites particulièrement attention à la possibilité pour les enfants de moins de 5 ans d'accéder à l'improviste à la piscine en sécurisant son accès, et veillez à ce qu'un adulte les surveille constamment pendant la baignade.

REMARQUE : Lors de l'installation de la piscine, le skimmer doit être positionné dans le sens contraire du vent dominant. L'échelle doit être placée dans la piscine loin du skimmer.

À lire attentivement et à conserver pour consultation ultérieure.

INSTRUCTIONS D'INSTALLATION

Présentation

Choisir le bon emplacement :

L'emplacement choisi pour l'installation de la piscine doit respecter les conditions suivantes :

- En raison du poids combiné de l'eau dans la piscine et des utilisateurs, il est extrêmement important que la surface choisie soit capable de supporter uniformément le poids total pendant toute la durée de la présence de la piscine. Lorsque vous choisissez la surface, tenez compte du fait que de l'eau peut sortir de la piscine lorsqu'elle est utilisée ou lorsqu'il pleut. Si l'eau ramollit la surface, elle peut perdre sa capacité à supporter le poids de la piscine.
- La surface doit être plane et lisse. Si la surface est inclinée ou inégale, elle peut créer une charge déséquilibrée sur la structure de la piscine. Cela peut endommager les points de soudure du liner et déformer le cadre. Dans les cas les plus extrêmes, la piscine peut éclater, en occasionnant des blessures graves et/ou des dommages aux biens personnels.
- Nous recommandons de placer la piscine loin de tout objet que les enfants pourraient utiliser pour grimper dans le bassin.
- Placez la piscine à proximité d'un système de drainage adéquat en cas de débordement ou pour vider la piscine. Assurez-vous que le côté de la piscine avec l'entrée d'eau A et la sortie B est orienté dans la direction de la source d'énergie, où le système de filtration sera connecté.
- La surface sélectionnée doit être exempte de tout type d'objet. En raison du poids de l'eau, tout objet placé sous la piscine pourrait endommager ou perforer le fond du bassin.
- La surface choisie doit être exempte de plantes agressives et d'espèces de mauvaises herbes. Des types de végétation robuste pourraient pousser à travers le liner et créer des fuites d'eau. L'herbe ou toute autre végétation susceptible de provoquer des odeurs ou le développement de matières visqueuses doit être éliminée de l'emplacement choisi.
- L'emplacement choisi ne doit pas comporter de lignes électriques aériennes ni d'arbres. Assurez-vous que l'emplacement ne contient pas de tuyaux, de lignes ou de câbles de services publics souterrains de quelque nature que ce soit.
- La position choisie doit être éloignée de l'entrée de la maison. Ne placez pas d'équipement ou d'autres meubles autour de la piscine. L'eau qui sort de la piscine pendant l'utilisation ou en raison d'un dysfonctionnement du produit peut endommager les meubles à l'intérieur de la maison ou autour de la piscine.
- La surface choisie doit être plane et sans trous susceptibles d'endommager le matériau du liner.

Surfaces suggérées : herbe, sol dur, béton et toutes les autres surfaces qui respectent les conditions d'installation ci-dessus.

Surfaces déconseillées : terre, sable, gravier, terrasse, balcon, allée, plateforme, sol mou/terre meuble ou toute autre surface qui ne répond pas aux conditions de mise en place ci-dessus.

Suivez les instructions importantes ci-dessus pour choisir la surface et l'emplacement adéquats pour installer votre piscine. Si des pièces sont endommagées en raison d'une surface d'installation et d'un emplacement non conformes à ces instructions, ces dommages ne seront pas considérés comme un défaut de fabrication et annuleront la garantie et toute demande d'intervention.


Directives supplémentaires :

Renseignez-vous auprès de votre mairie pour connaître les règlements relatifs aux clôtures, aux barrières, à l'éclairage et aux exigences de sécurité, et assurez-vous de respecter toutes les lois.

Si une pompe et/ou une échelle sont incluses dans le kit, consultez le manuel de la pompe et/ou de l'échelle pour les instructions de sécurité et l'installation. L'échelle doit correspondre à la taille de la piscine.

Si vous devez changer d'endroit pendant l'installation, soulevez le liner pour le déplacer ; ne le traînez pas sur le sol. Le frottement du PVC sur le sol peut endommager le liner de la piscine.

PIÈCES DÉTACHÉES ET OUTILS NÉCESSAIRES

Comparez les pièces contenues dans votre carton aux pièces répertoriées dans ce manuel. 

Vérifiez que les pièces de l'équipement correspondent au modèle que vous avez acheté. Si des pièces sont endommagées ou manquantes au moment de l'achat, visitez notre site web bestwaycorp.com/support.

INSTRUCTIONS DE MONTAGE

Pour les instructions d'installation, scannez le code QR imprimé sur le liner ou suivez les illustrations à l'intérieur du manuel. 

Les dessins ne sont donnés qu'à titre d'illustration. Ils sont susceptibles de ne pas refléter le produit réel. Pas à l'échelle.

L'installation prend environ 2 heures avec 2 ou 3 personnes, sans compter les préparatifs ou le remplissage d'eau (voir l'emballage pour des informations spécifiques sur l'article acheté). Notez que les temps de montage peuvent varier en fonction de la taille du bassin et de l'expérience de chacun. En raison de la complexité de la structure, il est conseillé de faire appel à une entreprise professionnelle pour l'installation de la piscine.

Bestway n'est pas responsable des dommages causés à la piscine en raison d'une mauvaise manipulation ou du non-respect de ces instructions.

INSTRUCTIONS D'INSTALLATION

Conseils utiles pour l'installation :

Il est fortement conseillé d'ouvrir l'emballage et d'assembler la piscine lorsque la température ambiante est supérieure à 15 °C. Le matériau PVC du liner sera plus souple et plus facile à assembler dans cet environnement.

Nous vous conseillons d'acheter une échelle de piscine (si elle n'est pas incluse dans le kit) et de la préparer avant d'installer la piscine, car elle vous aidera à entrer dans la piscine.

Étape 1 : Montez l'échelle avant de commencer l'installation de la piscine. Vous devrez l'utiliser lors de l'installation. Placez le tapis de sol (n° 21) dans la zone sélectionnée. Utilisez des gants lors du gonflage de la piscine.

Étape 5 : Positionnez la paroi en acier (n° 12) à l'intérieur des rails en PVC en commençant par le premier connecteur inférieur en plastique (n° 14) et en suivant correctement la séquence indiquée.

IMPORTANT : Au cours de cette étape, la paroi en acier (n° 12) doit être soulevée avec précaution et placée à l'intérieur des rails en PVC sans appliquer de pression verticale, au risque de déformer de façon permanente la paroi en acier.

Étape 16 : **IMPORTANT : Avant de continuer, assurez-vous que les plateformes supérieures sont correctement installées comme indiqué sur la figure.**

Étape 17 : Les plis du liner au fond réduisent la taille de la piscine et créent une pression supplémentaire sur les coutures, ce qui réduit sa durée de vie. Avant de remplir la piscine d'eau, assurez-vous que les rails en PVC du fond sont correctement installés comme indiqué dans l'illustration ci-dessus. Lorsque la piscine est remplie de suffisamment d'eau pour couvrir les deux tiers du fond de la piscine, lissez doucement le fond du liner pour éliminer tous les plis. Il est recommandé de commencer par le centre de la piscine et de continuer vers l'extérieur. Vous pouvez continuer à remplir la piscine lorsque le sol est lisse et sans plis.

IMPORTANT : N'ajoutez pas trop d'eau lorsque vous supprimez les plis. S'il y a trop d'eau, l'excès de poids ne permet pas au liner de bouger, ce qui empêche les plis d'être supprimés.

Étapes 19 et 21 :

IMPORTANT : Pour effectuer cette étape correctement, la piscine doit être remplie d'eau jusqu'au niveau indiqué à l'étape 18.

IMPORTANT : Découpez le liner en suivant correctement les instructions. Ceci n'entraîne pas de problèmes de fuite d'eau. Lorsque la vanne de raccordement est installée, le liner qui entoure le trou crée un joint supplémentaire et empêche les fuites d'eau.

Outils requis (non inclus) :



Remplissage d'eau de la piscine :

ATTENTION : Ne laissez pas la piscine sans surveillance lorsqu'elle est remplie d'eau. Vérifiez l'état de la piscine au fur et à mesure de l'opération.

Il est fortement recommandé d'utiliser de l'eau du robinet pour le remplissage afin de limiter les substances indésirables, telles que les minéraux. Ne pas utiliser d'eau de mer. Remplissez la piscine d'eau une fois toutes les étapes de montage terminées et jusqu'à ce que l'eau atteigne la ligne de soudure, qui correspond à 90 % de la capacité totale. Ne pas trop remplir la piscine, car elle pourrait éclater. En cas de fortes pluies, il est fortement recommandé de réduire le niveau d'eau afin de le maintenir à 90 % de sa capacité et d'éviter le débordement de l'eau.

IMPORTANT : Lorsque la piscine est remplie à 90 %, vérifiez que la distance entre la surface de l'eau et le haut des traverses est la même sur tout le pourtour. Si ce n'est pas le cas, cela signifie que la surface n'est pas plane, et nous vous recommandons vivement de vidanger l'eau et d'ajuster l'emplacement choisi. N'essayez jamais de déplacer la piscine lorsqu'elle contient encore de l'eau.

IMPORTANT : Le fait de garder la piscine pleine d'eau sur un sol non nivelé peut provoquer l'éclatement des points de soudure et/ou la rupture de la piscine, entraînant de graves blessures corporelles et/ou des dommages matériels. Votre piscine peut être soumise à une forte pression. Si votre piscine présente un renflement ou une paroi irrégulière, les côtés peuvent éclater, libérant soudainement de l'eau et provoquant de graves blessures corporelles et/ou des dommages matériels. Lorsque la piscine est remplie à 90 %, vérifiez qu'il n'y a pas de fuites au niveau des vannes ou des joints et qu'il n'y a pas de perte d'eau visible. N'ajoutez aucun produit chimique à l'eau tant que cette opération n'a pas été effectuée.

INSTRUCTIONS D'ENTRETIEN

Il est nécessaire de préserver la propreté et l'équilibre chimique de l'eau de votre piscine. Il ne suffit pas d'utiliser le système de filtration et de nettoyer la cartouche de filtration pour assurer un bon entretien de l'eau.

Il est important de donner la priorité à l'entretien et à la qualité de l'eau de votre piscine. Si vous ne respectez pas ces conseils, votre santé et celle de votre famille pourraient être menacées.

Entretien de l'eau :

Nous vous recommandons d'utiliser des produits chimiques pour entretenir la composition chimique de l'eau et des tablettes de chlore ou de brome (ne pas utiliser de granulés) avec un diffuseur de produits chimiques.

L'entretien chimique avec des tablettes chimiques doit être effectué avec un diffuseur ou un flotteur de produits chimiques. Ne pas introduire de produits chimiques directement dans l'eau. Les produits chimiques se déposent au fond de la piscine et endommagent et décolorent le liner. Dans le pire des cas, ils endommageront la structure du liner de la piscine.

Les dommages à la piscine résultant d'une mauvaise utilisation, du nombre d'utilisateurs et d'une mauvaise gestion générale de l'eau de la piscine ne sont pas couverts par la garantie. La qualité de l'eau est directement liée à la fréquence d'utilisation, au nombre d'utilisateurs et à l'entretien général de la piscine. L'eau doit être changée tous les 3 jours si aucun traitement chimique n'est effectué.

Nous vous recommandons de prendre une douche avant d'utiliser votre piscine, car les produits cosmétiques, lotions et autres résidus sur la peau peuvent rapidement dégrader la qualité de l'eau. Placez un seau d'eau à côté de la piscine pour que les utilisateurs puissent se laver les pieds avant d'entrer dans l'eau.

Utilisez régulièrement un skimmer pour la surface et un aspirateur pour le fond de la piscine afin d'éviter l'accumulation de saletés.

INSTRUCTIONS D'ENTRETIEN

Si'ils ne sont pas inclus dans le kit, vous pouvez les acheter en consultant notre site Internet (www.bestwaycorp.com) ou en vous rendant dans le magasin de matériel de piscine le plus proche.

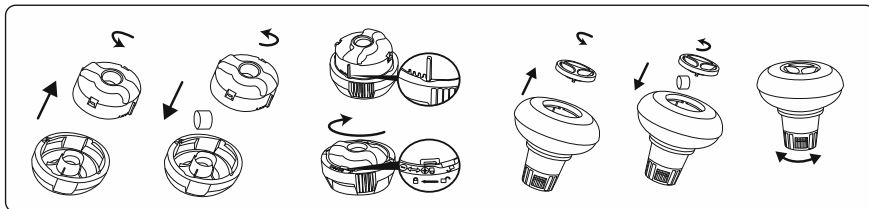
Utilisation de produits chimiques :

Il se peut que votre kit de piscine ne comprenne pas de diffuseur de produits chimiques. Dans ce cas, vous pouvez en acheter sur notre site web (www.bestwaycorp.com) ou en vous rendant dans le magasin de matériel de piscine le plus proche. Retirez le diffuseur de produits chimiques lorsque la piscine est utilisée. Après avoir effectué l'entretien chimique et avant d'utiliser la piscine, utilisez un kit de test (non fourni) pour vérifier la composition chimique de l'eau. Nous recommandons d'entretenir l'équilibre chimique de votre eau comme indiqué dans le tableau ci-dessous.

Tout dépassement des paramètres suivants peut endommager la structure du liner et créer une situation dangereuse pour les utilisateurs.

Paramètres	Valeurs
Clarté de l'eau	Vue claire du fond de la piscine
Couleur de l'eau	Aucune couleur ne doit être observée
Turbidité en FNU/NTU	Max. 1,5 (de préférence moins de 0,5)
Concentration en nitrates supérieure à celle de l'eau de remplissage en mg/l	Max. 20
Carbone organique total (COT) en mg/l	Max. 4,0
Potentiel redox contre Ag/AgCl 3,5 m KCl en mV	Min. 650
Valeur pH	6,8 à 7,6
Chlore actif libre (sans acide cyanurique) en mg/l	0,3 à 1,5
Chlore libre utilisé en combinaison avec l'acide cyanurique en mg/l	1,0 à 3,0
Acide cyanurique en mg/l	Max. 100
Chlore combiné en mg/l	Max. 0,5 (de préférence proche de 0,0 mg/l)

Veuillez consulter votre revendeur de produits pour piscines et spas pour plus d'informations sur l'entretien chimique. Lisez attentivement les instructions du fabricant des produits chimiques.



Hivernage

La structure particulière de la piscine lui permet de rester en place toute l'année sans avoir à vider totalement l'eau de la piscine. Assurez-vous que le système de filtration et les autres accessoires de la piscine sont déconnectés de la piscine. Utilisez la bâche de la piscine pendant toute la saison hivernale pour éviter que des débris ne tombent dans la piscine.

Lorsque la température extérieure est inférieure ou égale à 0°C, l'eau risque de geler. Avant d'installer la bâche de la piscine :

- Assurez-vous que le niveau de l'eau est au moins 10 cm plus bas que l'entrée A du bassin. Si le niveau de l'eau est supérieur à l'entrée A et à la sortie B du bassin, l'eau peut geler à l'intérieur et endommager irrémédiablement le liner lorsque la glace se dilate. Ceci ne sera pas considéré comme un défaut de fabrication et annulera la garantie et toute demande de service.
- Placez un objet gonflable en matériau résistant au froid, tel qu'un coussin de piscine (non fourni), à la surface de l'eau pour compenser l'espace entre le niveau de l'eau et les barres supérieures. La bâche de la piscine sera ainsi soutenue.

CONSEILS IMPORTANTS :

Si'il y a de la glace dans l'eau de la piscine, il faut l'enlever avec beaucoup de précautions. Les arêtes vives de la glace peuvent se briser et endommager le liner de la piscine.

En cas de pluie, vérifiez que le niveau d'eau est 10 cm plus bas que l'entrée A, surtout si la température extérieure est inférieure ou égale à 0 °C et que l'eau risque de geler.

Entretien courant de la piscine :

Pour l'entretien du liner, se référer aux étapes illustrées dans le manuel.

Nous vous conseillons d'acheter une bâche de piscine, si elle n'est pas incluse dans le kit, et de couvrir la piscine lorsqu'elle n'est pas utilisée afin d'éviter d'endommager le matériau de la traverse supérieure. Nettoyez délicatement les salissures sur les traverses supérieures à l'aide d'un chiffon propre. En cas de fuite, colmatez votre piscine à l'aide du patch de réparation adhésif étanche fourni. Vous trouverez les instructions dans les FAQ de la section support de notre site web (www.bestwaycorp.com/support).

INSTRUCTIONS D'ENTRETIEN


Accessoires :

Si une pompe et/ou une échelle sont incluses dans le kit, consultez le manuel de la pompe et/ou de l'échelle pour les instructions de sécurité et l'installation. L'échelle doit correspondre à la taille de la piscine.

Si votre piscine est équipée d'une vanne de raccordement pour fixer les accessoires de nettoyage, vous devez retirer la grille de protection contre les débris du raccord avant de fixer l'accessoire.

DÉMONTAGE ET INSTRUCTIONS DE STOCKAGE

Vidange :

Pour la vidange, se référer aux étapes illustrées dans le manuel.  Les dessins ne sont donnés qu'à titre d'illustration. Ils sont susceptibles de ne pas refléter le produit réel. Pas à l'échelle.

Avant de vidanger l'eau de votre piscine, assurez-vous de le faire loin de la maison et de tout objet susceptible d'être endommagé par l'eau. Vérifier les règlements locaux en matière de vidange.

Nettoyage :

1. Rincez le liner de la piscine à l'eau du robinet pour éliminer tout résidu de produits chimiques ou tout débris.

2. Laissez le liner à plat à la lumière du soleil jusqu'à ce qu'il soit parfaitement sec.

3. Pour éliminer complètement l'eau restante, essuyez le liner de la piscine avec un chiffon sec.

Rangement :

Retirer tous les accessoires. Assurez-vous que le liner et les accessoires de la piscine sont parfaitement propres et secs avant de les ranger. Si la piscine n'est pas parfaitement sèche, des moisissures peuvent apparaître et endommager le liner pendant la période de stockage.

Une fois la piscine parfaitement sèche, saupoudrez-la de talc pour éviter que le liner ne colle.

Ne pliez le liner de la piscine que si la température ambiante est supérieure à 15°C. Stockez la piscine dans un endroit sec avec une température modérée entre 15°C et 38°C et conservez le liner et tous les accessoires dans un carton pour mieux protéger le matériau PVC pendant la période hivernale.

CONDITIONS DE GARANTIE

Pour l'assistance et l'enregistrement des produits, veuillez consulter le site bestwaycorp.com/support.

MERCI D'AVOIR CHOISI BESTWAY !

FR

Obtenez immédiatement et **gratuitement** l'extension de garantie de votre achat !

Enregistrez votre produit dans les 30 jours à compter de la date d'achat et nous vous offrons 6 mois d'extension gratuite de la garantie.

Visitez **WWW.ENREGISTREMENTBESTWAY.FR**

et enregistrez immédiatement votre produit!

L'extension territoriale de la présente garantie supplémentaire concerne les pays suivants : France, Italie, Allemagne.



For support please visit us at:
bestwaycorp.com/support

©2024 Bestway Inflatables & Material Corp.

All rights reserved / Tous droits réservés / Todos los derechos reservados / Alle Rechte vorbehalten / Tutti i diritti riservati
Trademarks used in some countries under license from / Marques déposées utilisées dans certains pays sous licence de / Marcas comerciales utilizadas en algunos países bajo licencia de / Marken, abweichend in bestimmten Ländern unter Lizenz von / I marchi commerciali sono utilizzati in alcuni paesi su licenza **Bestway Inflatables & Material Corp.**

Manufactured by / Fabriqué par / Fabricado por / Produziert von / Prodotto da **Bestway Inflatables & Material Corp., No. 208 Jin Yuan Wu Road, Shanghai, 201812, China.**

Exported by / Exporté par / Exportado por / Exportiert von / Esportato da **Bestway (Hong Kong) International Ltd./Bestway Enterprise Company Limited, Suite 713, 7/Floor, East Wing, Tsim Sha Tsui Centre, 66 Mody Road, Kowloon, Hong Kong.**

Manufactured for, distributed and represented in the European Union by / Fabriqué pour, distribué et représenté dans l'Union européenne par / Fabricado, distribuido y representado en la Unión Europea por / Hergestellt für Vertrieb sowie Vertretung innerhalb der Europäischen Union durch / Fabricato per conto di, distribuito e rappresentato nell'Unione Europea da **Bestway Europe S.p.a., Via Resistenza, 5, 20098 San Giuliano Milanese (Milano), Italy.**

Represented in United Kingdom by **Bestway Corp UK Ltd, 8 Wentworth Road, Heathfield Industrial Estate, Newton Abbot, Devon, TQ12 6TL.**
Represented in Latin America by / Représenté en Amérique latine par / Representado en Latinoamérica por / Representado na América Latina por **Bestway Central & South America Ltda, Salar Ascotan 1282, Parque Enea, Pudahuel, Santiago, Chile.**

Represented in Australia & New Zealand by **Bestway Australia Pty Ltd, Unit 2/98-104 Carnarvon St Silverwater, NSW 2128, Australia.**
(Tel: Australia: (+61) 2 9037 1388; New Zealand: 0800 142 101).

Represented in North America by / Représenté en Amérique du Nord par / Representado en Norteamérica por **Bestway (USA) Inc., 3435 S. McQueen Road, Chandler, AZ 85286, United States of America.**

www.bestwaycorp.com