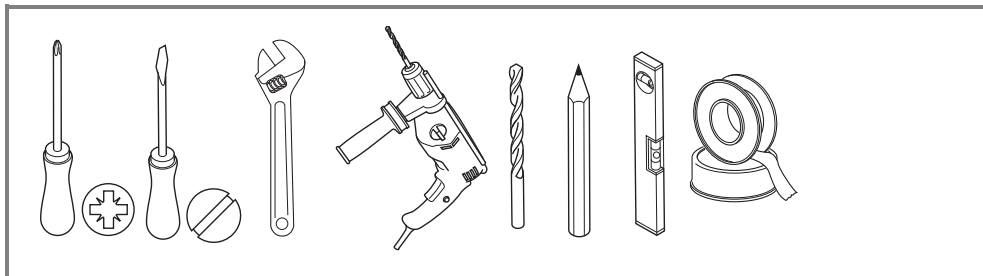


DE Handtuchtrockner
IT Radiatore per asciugamani
FR Sèche-serviette
GB Towel dryer
CZ Sušák ručníků
SK Sušiak uterákov
PL Suszarka do ręczników

SI Radiator za sušenje brisač
HU Törölközőszárító radiátor
BA/HR Sušač ručnika
GR Συσκευή για στέγνωμα πετσετών
NL Handdoekdroger
SE Handdukstork
FI Pyyhkeiden kuivausteline

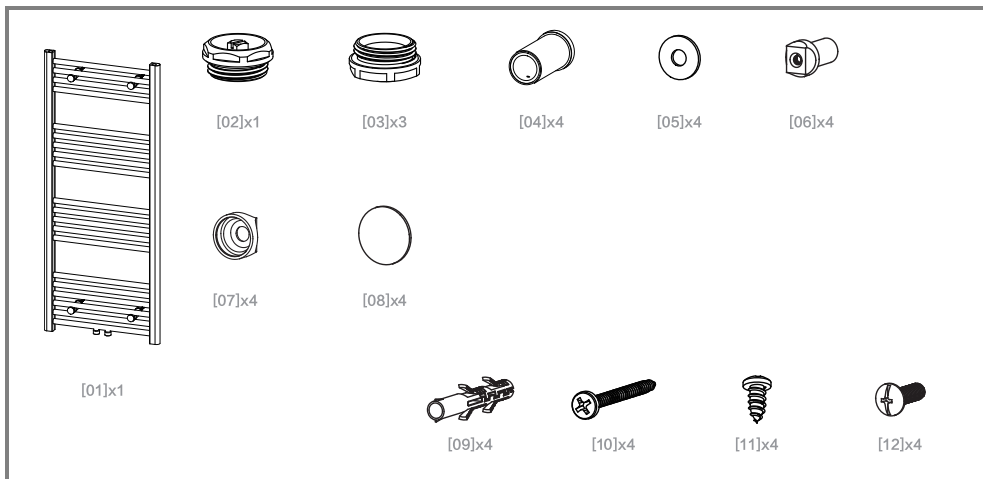
Benötigtes Werkzeug
Strumenti necessari
Outils nécessaires
Necessary tools
Potřebné nástroje
Potrebne nástroje
Potrzebne narzędzia

Potrebno orodje
Szükséges szerszámok
Potrebne alati
Απαραίτητα εργαλεία
Benodigd gereedschap
Nödvändiga verktyg
Välttämätön työkalut



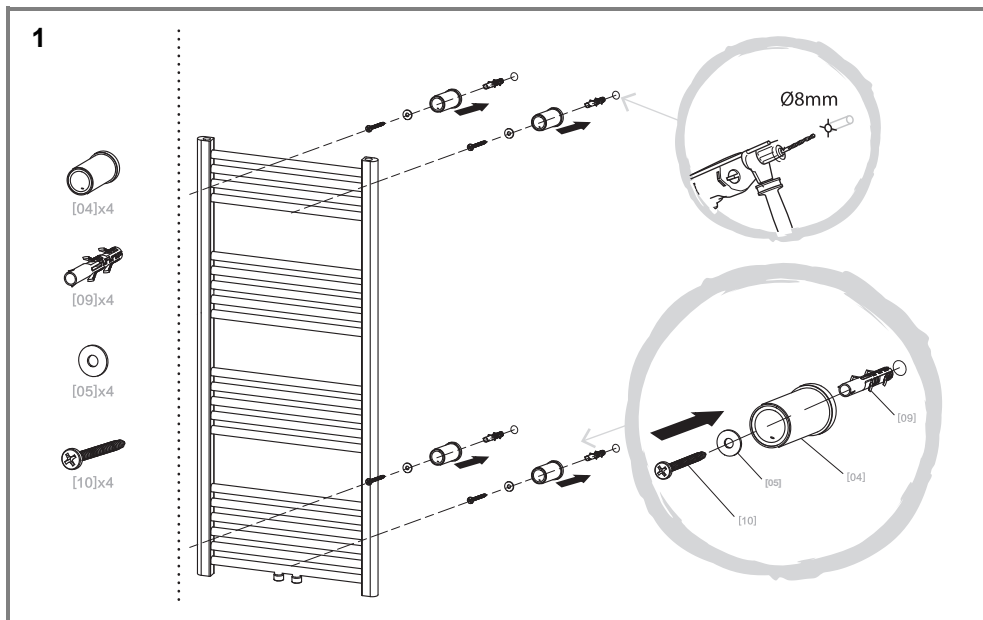
Lieferumfang
Volume di forniture
Contenu de la livraison
Scope of delivery
Rozsah dodávky
Obsah zásielky
Zakres dostawy

Obseg dobave
Szállított alkatrészek
Sadržaj isporuke
Προμηθευόμενος εξοπλισμός
Leveringsomvang
Leveransomfattning
Toimituksen sisältö



Montage
Montaggio
Montage
Assembly
Montáž
Montáž
Montaż

Montaža
Szerelés
Montaža
Συναρμολόγηση
Montage
Montering
Asennus



2



[06]x4



[07]x4

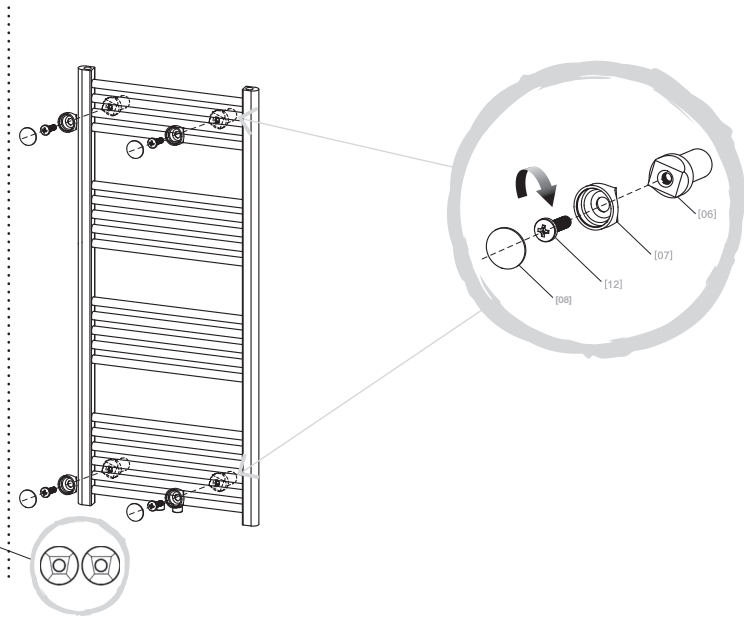


[08]x4



[12]x4

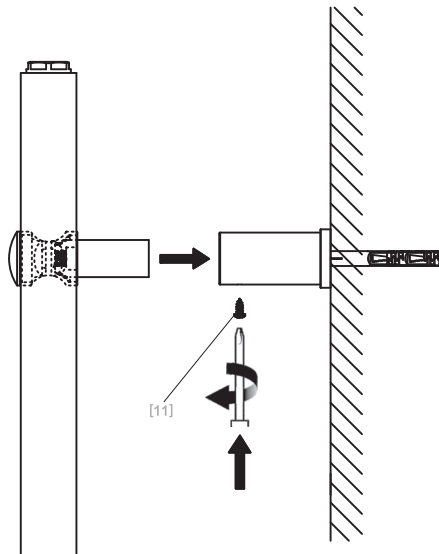
[06]



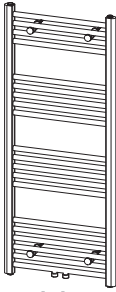
3



[11]x4



4



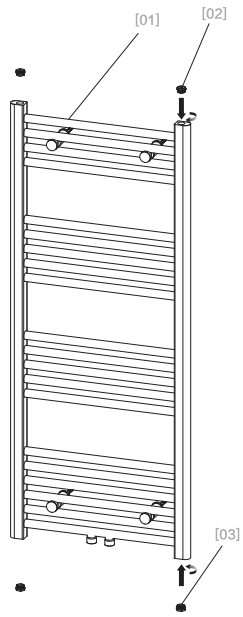
[01]x1



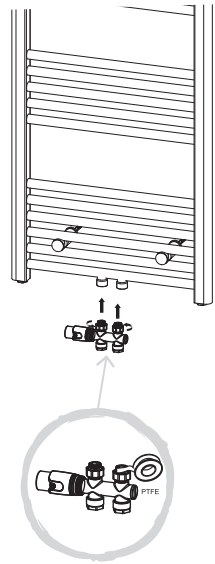
[02]x1



[03]x3

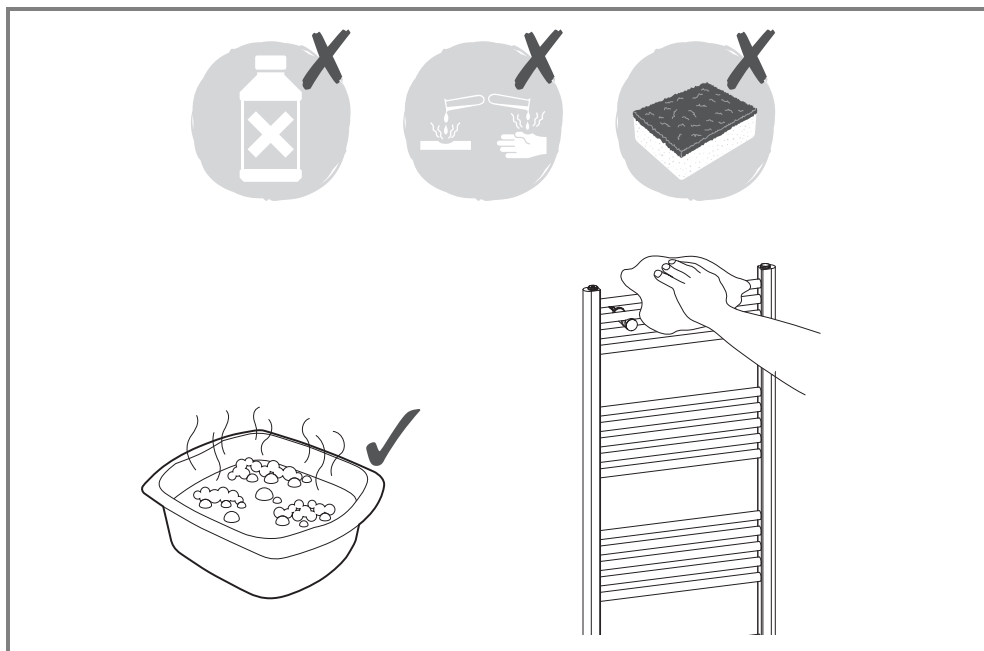


5



Reinigung
Pulizia
Nettoyage
Cleaning
Čištění
Čistenie
Czyszczenie

Čišćenje
Tisztítás
Čišćenje
Καθαρισμός
Reinigung
Rengöring
Puhdistus





Hinweis: WICHTIG – Bitte lesen sie die separaten Sicherheitsanweisungen vor Gebrauch.



Hinweis: Das tatsächliche Aussehen Ihres Gerätes kann von den Abbildungen abweichen.

Vorbereitung

- Bitte überprüfen Sie vor Beginn der Installation, ob alle Teile vorhanden sind und Sie VÖLLIG zufrieden mit der Größe und dem Design des Heizkörpers sind.
- Bei fehlenden Teilen oder Beschädigungen kontaktieren Sie bitte umgehend den Lieferanten.
- Der Heizkörper ist mithilfe des im Lieferumfang enthaltenen Installationszubehörs zu installieren.
- Das mitgelieferte Installationszubehör sieht die Installation an massiven Wänden vor. Bei hohlen Wänden (z.B. Trockenbauwand) ist der Heizkörper, soweit möglich an innen liegenden Holzbalken anzubringen bzw. es ist anderes geeignetes Installationszubehör zu verwenden.
- Beim Bohren in Wände, Böden oder Decken ist es wichtig, dass Sie vorher prüfen, ob dort Leitungen oder Kabel verlaufen.
- Die Kunststoffkappen auf den Gewindeanschlüssen des Heizkörpers sind vor der Installation zu entfernen und entsorgen.
- Stellen Sie sicher, dass der Heizkörper so positioniert ist, dass er einfach an die zentrale Heizungsanlage angeschlossen werden kann.

► S. 5, Abb. 5

Nicht inbegriffen

Pflege und Wartung

- Wischen Sie die Oberfläche mit einem weichen, feuchten Tuch ab. Niemals Lösungsmittel, Topfkratzer, Scheuermittel, Bleichmittel, Säuren, scharfe Reinigungsmittel, aggressive chemische Reinigungsmittel oder lösungsmittelhaltige Reiniger auf diesem Produkt verwenden.



Nota: IMPORTANTE! Leggere le istruzioni per la sicurezza a parte prima dell'uso.



Nota: L'aspetto reale dell'apparecchio può essere diverso da quanto riportato nelle illustrazioni.

Preparazione

- Prima dell'installazione, verificare la completezza delle parti e accertarsi che dimensioni e design del radiatore soddisfino A PIENO le proprie esigenze.
- In caso di parti mancanti o danni al prodotto, contattare tempestivamente il fornitore.
- Il radiatore va installato servendosi degli accessori di installazione contenuti nel volume di consegna.
- L'accessorio di installazione consegnato prevede l'installazione su pareti massicce. In caso di pareti vuote (es. muro a secco) applicare, laddove possibile, il radiatore a travi di legno interne oppure servirsi di altri accessori adeguati per l'installazione.
- Nel forare pareti, fondi e soffitti, è importante verificare prima la presenza di eventuali tubature o cavi.
- I tappi di plastica sui collegamenti filettati del radiatore vanno eliminati dall'installazione e smaltiti.
- Accertarsi che il radiatore sia posizionato in modo da poter essere collegato con semplicità all'impianto di riscaldamento centrale.

► P. 5, fig. 5

Non incluso

Cura e manutenzione

- Pulire il dispositivo con un panno morbido e umido. Non utilizzare mai solventi, lane d'acciaio, abrasivi, candeggina, acidi, detersivi aggressivi, agenti chimici aggressivi o detersivi a base solvente su questo prodotto.



Remarque : IMPORTANT - Veuillez lire les consignes de sécurité séparées avant l'utilisation.



Remarque : L'apparence réelle de votre appareil peut diverger des illustrations.

Préparation

- Avant de commencer l'installation, veuillez vérifier si toutes les pièces sont présentes et si vous êtes **ENTIEREMENT** satisfait(e) de la taille et du design du radiateur.
- En cas de pièces manquantes ou de dommages, veuillez contacter immédiatement le fournisseur.
- Le radiateur doit être installé à l'aide de l'accessoire d'installation fourni.
- L'accessoire d'installation fourni est conçu pour une installation sur des murs massifs. Pour les murs creux (par ex. cloisons sèches), le radiateur doit être installé si possible sur des poutres internes en bois ou un autre accessoire d'installation doit être utilisé.
- Lorsque vous percez dans des murs, des sols ou des plafonds, il est important que vous vérifiez au préalable si des conduites ou des câbles sont dissimulés à ces endroits.
- Les capuchons en plastique sur les raccords filetés du radiateur doivent être retirés et éliminés avant l'installation.
- Assurez-vous que le radiateur soit positionné de sorte qu'il puisse être facilement raccordé à l'installation de chauffage central.

► P. 5, fig. 5

Non compris

Entretien et maintenance

- Essuyez la surface avec un chiffon doux et humide. N'utilisez jamais de solvants, d'éponges métalliques, de produits abrasifs, d'agents de blanchiment, d'acides, de produits de nettoyage chimiques ou de nettoyeurs contenant des solvants.



Note: IMPORTANT – Please read the separate safety instructions before use.



Note: The actual appearance of your device may differ from the illustrations.

Preparation

- Before starting installation, please check that all parts are present, and make sure that you are **COMPLETELY** satisfied with the size and design of the radiator.
- Contact the supplier immediately, if there are damaged or missing parts.
- The radiator must be installed using the plumbing fixtures included in the scope of delivery.
- The included plumbing fixtures enable installation on solid walls. In the case of a hollow wall (e.g. drywall), the radiator should be attached to the wooden beams where possible, or other suitable plumbing fixtures should be used.
- When drilling into walls, floors or ceilings, it is important to check beforehand whether there are lines or cables present.
- The plastic caps on the threaded connections of the radiator must be removed and disposed of prior to installation.
- Make sure that the radiator is positioned so that it can be easily connected to the central heating system.

► *P. 5, fig. 5*

Not included

Care and maintenance

- Wipe the surface using a soft, damp cloth. Never use solvents, scouring pads, abrasive cleaning agents, bleach, acids, harsh detergents, aggressive chemical cleaners, or solvent-based cleaning agents on this product.



Poznámka: DŮLEŽITÉ - Před použitím si přečtěte samostatné bezpečnostní pokyny.



Poznámka: Skutečná vzhled vašeho přístroje se může od obrázků lišit.

Příprava

- Před instalací zkontrolujte, zda máte k dispozici všechny díly a jste ZCELA spokojeni s velikostí a provedením topného tělesa.
- Pokud některé díly chybějí nebo jsou poškozené, okamžitě kontaktujte dodavatele.
- Nainstalujte topné těleso pomocí instalačního příslušenství, které je součástí dodávky.
- Dodané instalační příslušenství je určeno pro instalaci na masivní stěny. V případě dutých stěn (např. sádrokarton) je nutné, pokud je to možné, připevnit topné těleso k vnitřním dřevěným trámům, jinak je nutné použít jiné vhodné instalační příslušenství.
- Při vrtání do stěn, podlahy nebo stropu je důležité, abyste nejdříve zkontrolovali, zda se na místech nenacházejí vedení nebo kabely.
- Plastové krytky na závitových přípojkách topného tělesa před instalací odstraňte a zlikvidujte.
- Ujistěte se, že topné těleso je umístěno tak, aby se dalo snadno připojit k ústřednímu topnému zařízení.

► S. 5, obr. 5

Není zahrnuto

Ošetřování a údržba

- Povrch umyjte měkkou, vlhkou utěrkou. Nikdy nepoužívejte na toto těleso rozpouštědla, drátěnku, prostředky na drhnutí, bělicí prostředky, kyseliny, vysoce účinné čisticí prostředky, agresivní chemické čisticí prostředky nebo čisticí prostředky s obsahem rozpouštědel.



Poznámka: DÔLEŽITÉ – Pred použitím si prečítajte samostatné bezpečnostné pokyny.



Poznámka: Skutočný výzor vášho stroja sa môže líšiť od obrázkov.

Príprava

- Pred inštaláciou skontrolujte, či máte k dispozícii všetky časti a či ste ÚPLNE spokojní s veľkosťou a prevedením vykurovacieho telesa.
- Ak niektoré časti chýbajú alebo sú poškodené, okamžite kontaktujte dodávateľa.
- Nainštalujte vykurovacie teleso pomocou inštaláčného príslušenstva, ktoré je súčasťou dodávky.
- Dodané inštaláčné príslušenstvo je určené na inštaláciu na masívne steny. V prípade dutých stien (napr. sadrokartón) je potrebné, pokiaľ je to možné, pripevniť vykurovacie teleso k vnútorným dreveným trámom, inak je potrebné použiť iné vhodné inštaláčné príslušenstvo.
- Pri vŕtaní do stien, podlahy alebo stropu je dôležité, aby ste najprv skontrolovali, či sa na miestach nenachádzajú vedenia alebo káble.
- Plastové krytky na závitových prípojkách vykurovacieho telesa pred inštaláciou odstráňte a zlikvidujte.
- Uistite sa, že vykurovacie teleso je umiestnené tak, aby sa dalo ľahko pripojiť k ústrednému vykurovaciemu zariadeniu.

► S. 5, obr. 5

Nie je zahnuté

Starostlivosť a údržba

- Povrch umyte mäkkou, vlhkou handrou. Na toto teleso nikdy nepoužívajte rozpúšťadlá, drôtenku, abrazívne prostriedky, bielidlá, kyseliny, vysoko účinné čistiace prostriedky, agresívne chemické čistiace prostriedky alebo čistiace prostriedky s obsahom rozpúšťadiel.



Wskazówka: WAŻNE - przed użyciem należy zapoznać się z oddzielną instrukcją bezpieczeństwa.



Wskazówka: Rzeczywisty wygląd urządzenia może się różnić od ilustracji.

Przygotowanie

- Przed rozpoczęciem montażu należy sprawdzić, czy dostarczono wszystkie części i czy wielkość i konstrukcja grzejnika spełnia WSZYSTKIE oczekiwania nabywcy.
- Jeśli brakuje jakichkolwiek części lub są one uszkodzone, należy niezwłocznie skontaktować się z dostawcą.
- Grzejnik musi być zainstalowany przy użyciu wyposażenia montażowego zawartego w zakresie dostawy.
- Wyposażenie montażowe dostarczane wraz z grzejnikiem jest przeznaczone do montażu na ścianach pełnych. W przypadku ścian pustych (np. gipsowo-kartonowych) grzejnik powinien być w miarę możliwości montowany na wewnętrznych belkach drewnianych, ewentualnie należy zastosować odpowiednie inne akcesoria montażowe.
- Podczas wiercenia w ścianach, podłogach lub sufitach ważne jest, aby wcześniej sprawdzić, czy nie przebiegają tam żadne rury ani kable.
- Przed montażem należy zdjąć i zutylizować plastikowe zaślepki na przyłączach gwintowych grzejnika.
- Należy upewnić się, że grzejnik jest umieszczony tak, aby można go było łatwo podłączyć do instalacji centralnego ogrzewania.

► *Str. 5, ilustr. 5*

Nie wchodzi w zakres dostawy

Pielęgnacja i konserwacja

- Przetrzeć powierzchnię miękką, wilgotną szmatką. Nigdy nie używać do tego produktu rozpuszczalników, ostrych zmywaków, materiałów ściernych, wybielaczy, kwasów, ostrych detergentów, agresywnych chemicznych środków czyszczących ani środków czyszczących zawierających rozpuszczalniki.



Nasvet: POMEMBNO - Pred uporabo preberite ločene varnostne napotke.



Nasvet: Dejanski videz vaše naprave lahko odstopa od slik.

Priprava

- Pred začetkom namestitve preverite, ali so vsi deli prisotni in ste **POVSEM** zadovoljni z velikostjo in obliko radiatorja.
- Če kakšni deli manjkajo ali so poškodovani, nemudoma stopite v stik z dobaviteljem.
- Grelnik je treba namestiti s pomočjo montažnega pribora, ki je priložen ob dostavi.
- Priložen montažni pribor je predviden za montažo na masivne zidove. Pri votlih zidovih (npr. suho-montažna stena) je treba radiator po možnosti montirati na leseno prečko pod steno oz. uporabiti drugi primeren montažni pribor.
- Pri vrtanju v stene, tla ali strope je pomembno, da najprej preverite, ali so po njih napeljane napeljave ali kabli.
- Pred namestitvijo je treba odstraniti plastične kapice na navojnih priključkih radiatorja in jih zavreči.
- Zagotovite, da je radiator nameščen tako, da ga je mogoče enostavno priključiti na centralno ogrevanje.

► *Str. 5, sl. 5*

Ni vključeno

Nega in vzdrževanje

- Površino obrišite z mehko, vlažno krpo. Na tem izdelku nikoli ne uporabljajte topila, gobice za čiščenje loncev, grobih čistil, agresivnih kemijskih čistil ali čistil, ki vsebujejo topila.



Megjegyzés: FONTOS – Kérjük, hogy használat előtt olvassa el a külön biztonsági utasításokat.



Megjegyzés: A készüléke tényleges kinézete eltérhet az ábráktól.

Előkészítés

- A szerelés megkezdése előtt ellenőrizze, hogy minden alkatrész megvan-e, és hogy TELJES MÉRTEKBEN elégedett-e a fűtőtest méretével és kivitelével.
- Hiányzó alkatrészek vagy sérülés esetén azonnal vegye fel a kapcsolatot a szállítóval.
- A fűtőtestet a csomagban lévő szerelési tartozékok segítségével kell felszerelni.
- A szállított szerelési tartozékok masszív falakra történő felszerelést feltételeznek. Üreges falak (pl. gipszkarton) esetén a fűtőtestet, amennyiben lehetséges, belső fagerendákhoz kell rögzíteni, ill. más, arra alkalmas szerelési tartozékot kell használni.
- A falba, padlóba vagy mennyezetbe történő fúrás esetén előzőleg ellenőrizni kell, hogy ott nincsenek-e vezetékek vagy kábelek.
- A fűtőtest menetes csatlakozóin lévő műanyagkupakokat a szerelés előtt le kell venni és ártalmatlanítani kell.
- Gondoskodjon arról, hogy a fűtőtest úgy helyezkedjen el, hogy azt könnyen a központi fűtési rendszerre lehessen csatlakoztatni.

► 5. old., 5. ábra

A csomag nem tartalmazza

Ápolás és karbantartás

- Puha, nedves kendővel törölje le a felületét. Soha ne használjon oldószert, fémszálás mosogatószeret, súrolószert, fehérítőt, savakat, erős tisztítószereket, agresszív vegyi tisztítószereket vagy oldószertartalmú tisztítószereket a terméken.



Uputa: VAŽNO - Prije upotrebe, pročitajte odvojena sigurnosna uputstva.



Uputa: Stvarni izgled vašeg uređaja može da se razlikuje od slika.

Priprema

- Prije početka instalacije provjerite jesu li svi dijelovi prisutni i da li ste potpuno zadovoljni veličinom i dizajnom radijatora.
- Ako dijelovi nedostaju ili su oštećeni, odmah se obratite dobavljaču.
- Radijator se mora ugraditi pomoću instalacionog pribora koji je uključen u isporuku.
- Uključeni pribor za instalaciju predviđa instalaciju na čvrste zidove. U slučaju šupljih zidova (npr. suhozida), radijator je potrebno pričvrstiti na drvene grede što je više moguće ili treba koristiti drugi odgovarajući instalacijski pribor.
- Prilikom bušenja u zidove, podove ili stropove, važno je unaprijed provjeriti postoje li vodovi ili kablovi.
- Plastične poklopce na navojnim spojevima radijatora potrebno je ukloniti i zbrinuti prije instalacije.
- Provjerite je li radijator postavljen tako da se može lako povezati s centralnim sistemom grijanja.

► *Str. 5, sl. 5*

Nije uključeno

Njega i održavanje

- Obrisite površinu mekom, vlažnom krpom. Na ovom proizvodu nikada ne koristite otapala, žicu za čišćenje lonaca, abrazivna sredstva, izbjeljivače, kiseline, oštre deterđente, agresivna hemijska sredstva za čišćenje ili sredstva za čišćenje na bazi otapala.



Υπόδειξη: ΣΗΜΑΝΤΙΚΟ – Διαβάστε τις ξεχωριστές οδηγίες ασφαλείας πριν από τη χρήση.



Υπόδειξη: Η πραγματική εικόνα της συσκευής σας μπορεί να αποκλίνει από αυτή των απεικονίσεων.

Προετοιμασία

- Πριν από την έναρξη της εγκατάστασης ελέγξτε, εάν όλα τα εξαρτήματα είναι διαθέσιμα και είστε ΠΛΗΡΩΣ ευχαριστημένοι με το μέγεθος και το σχέδιο του καλοριφέρ.
- Σε περίπτωση απουσίας εξαρτημάτων ή ύπαρξης ζημιών επικοινωνήστε αμέσως με τον προμηθευτή.
- Το καλοριφέρ πρέπει να εγκατασταθεί με τη βοήθεια των εξαρτημάτων εγκατάστασης που περιλαμβάνονται στον παραδοτέο εξοπλισμό.
- Τα συνοδευτικά εξαρτήματα εγκατάστασης προβλέπονται για την εγκατάσταση σε συμπαγείς τοίχους. Σε κούλους τοίχους (π.χ. γυψοσανίδα) το καλοριφέρ πρέπει να τοποθετηθεί, εάν είναι δυνατόν, σε εσωτερικούς δοκούς ή πρέπει να χρησιμοποιηθούν άλλα κατάλληλα εξαρτήματα εγκατάστασης.
- Κατά τη διάτρηση σε τοίχους, πατώματα ή οροφές είναι σημαντικό να ελέγξετε προηγουμένως, εάν εκεί περνούν αγωγοί ή καλώδια.
- Πριν από την εγκατάσταση πρέπει να αφαιρέσετε και να απορρίψετε τα πλαστικά καπάκια από τους συνδέσμους με σπείρωμα.
- Βεβαιωθείτε ότι το καλοριφέρ είναι τοποθετημένο έτσι ώστε να μπορεί να συνδεθεί εύκολα στην κεντρική εγκατάσταση θέρμανσης.

► Σελ. 5, *εικ. 5*

Δεν συμπεριλαμβάνεται

Φροντίδα και συντήρηση

- Σκουπίστε την επιφάνεια με ένα μαλακό, βρεγμένο πανί. Μη εφαρμόζετε ποτέ επάνω σε αυτό το προϊόν διαλυτικά μέσα, σύρματα, λειαντικά μέσα, λευκαντικά, οξέα, ισχυρά μέσα καθαρισμού, σκληρά χημικά μέσα καθαρισμού ή διαλυτικά καθαριστικά.



Aanwijzing: BELANGRIJK - Lees voorafgaand aan het gebruik de afzonderlijke veiligheidsinstructies.



Aanwijzing: Hoe uw apparaat er daadwerkelijk uitziet, kan van de afbeeldingen afwijken.

Vorbereiding

- Controleer voordat u met de installatie begint of alle onderdelen aanwezig zijn en of u VOLLEDIG tevreden bent met de afmetingen en het ontwerp van de radiator.
- Als er onderdelen ontbreken of beschadigd zijn, neem dan onmiddellijk contact op met de leverancier.
- De radiator moet worden gemonteerd met behulp van de meegeleverde installatietoebehoren.
- De meegeleverde installatietoebehoren zijn geschikt voor montage op massieve wanden. Bij holle wanden (zoals gipsplaat) moet de radiator zoveel mogelijk aan de erachter liggende houten balken worden bevestigd, anders moeten er andere geschikte installatietoebehoren worden gebruikt.
- Bij het boren in muren, vloeren of plafonds is het belangrijk dat u van tevoren controleert of er leidingen of kabels lopen.
- De kunststof doppen op de schroefdraadaansluitingen van de radiator moeten voorafgaand aan de installatie worden verwijderd en afgevoerd.
- Zorg ervoor dat de radiator zodanig is geplaatst dat deze gemakkelijk kan worden aangesloten op de cv-installatie.

► P. 5, *afb. 5*

Niet inbegrepen

Verzorging en onderhoud

- Veeg het oppervlak af met een zachte, vochtige doek. Reinig dit product nooit met oplosmiddelen, pannensponsjes, schuurmiddelen, bleekmiddelen, zuren, bijtende reinigingsmiddelen, agressieve chemische reinigingsmiddelen of reinigingsmiddelen op basis van oplosmiddelen.



Märk: VIKTIGT – läs igenom de separata säkerhetsanvisningarna före användning.



Märk: Det faktiska utseendet hos apparaten kan avvika från illustrationerna.

Föberedelser

- Kontrollera, innan installationen påbörjas, att alla delar finns med och att du är HELT nöjd med värmarens storlek och design.
- Om delar saknas, eller om skador konstateras, måste du kontakta leverantören omedelbart.
- Värmaren skall installeras med hjälp av de installationsbehör som ingår i leveransen.
- Det medlevererade installationstillbehöret är avsett för installation i massiva väggar. Vid ihåliga väggar (t.ex. med gipsskivor) skall elementet om möjligt placeras på invändiga träbalkar, eller så måste annat lämpligt installationstillbehör användas.
- Vid borring i väggar, golv eller tak är det viktigt att man kontrollerar först om det går ledningar eller kablar där.
- Avlägsna och kasta plastskydden på elementets gånganslutningar.
- Säkerställ att elementet är placerat så att det enkelt kan anslutas till det centrala värmesystemet.

► Sid. 5, fig. 5

Ej inkluderat

Skötsel och underhåll

- Torka av ytan med en mjuk, fuktad trasa. Använd aldrig lösningsmedel, skurbollar, skurmedel, blekmedel, syror, starka rengöringsmedel, aggressiva kemiska rengöringsmedel eller lösningsmedelshaltiga rengöringsmedel till denna produkt.



Vihje: TÄRKEÄÄ – Lue erilliset turvallisuusohjeet ennen käyttöä.



Vihje: Sinun laitteesi ulkonäkö voi poiketa kuvista.

Esivalmistelut

- Tarkasta ennen asennuksen aloittamista, että kaikki osat ovat tallella ja että olet TÄYSIN tyytyväinen tämän lämpöpatterin kokoon ja muotoiluun.
- Jos osia puuttuu tai niissä on vaurioita, ota välittömästi yhteyttä laitteen toimittaneeseen liikkeen.
- Lämpöpatteri asennetaan toimituksen mukana tulleilla asennustarvikkeilla.
- Mukana tulleet asennustarvikkeet sopivat massiiviseiniin tehtävään asennukseen. Kun seinä on onnto (esim. kuiva-asennettu seinä), lämmityspatteri tulee kiinnittää, mikäli mahdollista, seinän sisällä oleviin puupalkkeihin tai on käytettävä muunlaisia asennustarvikkeita.
- Ennen kuin alat porata seiniin, lattioihin tai kattoon, on tärkeää, että tarkastat ensin, onko niiden sisällä johtoja tai putkia.
- Poista lämmityspatterin kierrelitännöissä olevat muovitulpat ennen asennusta ja hävitä ne.
- Varmista, että lämmityspatteri on sijoitettu niin, että se voidaan helposti yhdistää keskuslämmityslaitteistoon.

► *Siv. 5, kuva 5*

Ei sisälly

Hoito ja huolto

- Pyyhi pinta pehmeällä, kostealla liinalla. Älä koskaan käytä tähän tuotteeseen liuotainaineita, teräsvillaa, hankausaineita, valkaisuaineita, happoja, teräviä puhdistusvälineitä, syövyttäviä puhdistuskemikaaleja tai liuotainainepitoisia pesuaineita.

OBI Group Sourcing GmbH
Albert-Einstein-Str. 7-9
42929 Wermelskirchen
GERMANY
info@obisourcing.de
www.obisourcing.de

Art.-Nr. 119635

S-71690 V-110324